

**ការអង្កេតតាមដាន ចំណេះដឹងស្តីពីជំងឺអេដស៍និង
ការប្រព្រឹត្តិផ្លូវភេទលើកទី ៦, ២០០៣
ប្រទេសកម្ពុជា
និទ្ទាការនៃការប្រព្រឹត្តិផ្លូវភេទលើ ឆ្នាំ ១៩៩៧-២០០៣**

**ចម្បងចម្បងជាតិប្រយុទ្ធ និងជំងឺអេដស៍
សើស្បែក និង កាមរោគ
ថ្ងៃ ទី ២៤ ខែ មិថុនា ឆ្នាំ ២០០៤**

ក្រុមការងារអង្កេតតាមដានចំណេះដឹងស្តីពីជំងឺអេដស៍ និង ការប្រព្រឹត្តិផ្លូវភេទ

- ✧ ចេង ហាន ឈីតុន ប្រធានបណ្ណាល័យជាតិប្រយុទ្ធនឹងជំងឺអេដស៍ សើស្បែក និង កាមរោគ
- ✧ ចេង សេង ស៊ុតចន្ទធា អនុប្រធានបណ្ណាល័យជាតិប្រយុទ្ធនឹងជំងឺអេដស៍ សើស្បែក និង កាមរោគ
- ✧ ចេង លី ពេញស៊ុន ប្រធានការិយាល័យបច្ចេកទេស
- ✧ ចេង ហេង សុភាព ប្រធានខ្នងអង្កេតតាមដាន
- ✧ ចេង មុន ឌីលុន អនុប្រធានខ្នងអង្កេតតាមដាន
- ✧ ចេង ថេង ឌីវ៉ារ៉ា មន្ត្រីខ្នងអង្កេតតាមដាន
- ✧ លោកស្រី សេង សុភាសា មន្ត្រីខ្នងអង្កេតតាមដាន
- ✧ លោកស្រី គេវី ចន្ទា មន្ត្រីខ្នងអង្កេតតាមដាន
- ✧ លោក ធីត សុភត្តា មន្ត្រីខ្នងអង្កេតតាមដាន
- ✧ ចេង លីម ឃី ប្រធានខ្នងអង្កេតតាមដាន រោងការព័ត៌មាន និង ចាយគំរែល
- ✧ ចេង មុន សុភត្តារី អនុប្រធានខ្នងអង្កេតតាមដាន រោងការព័ត៌មាន និង ចាយគំរែល
- ✧ ចេង ផ្លូវ សុភត្តារី មន្ត្រីខ្នងអង្កេតតាមដាន រោងការព័ត៌មាន និង ចាយគំរែល
- ✧ គ្រូពេទ្យ ពេទ្យ សំណាង មន្ត្រីខ្នងអង្កេតតាមដាន អប់រំ និង ផលិតផល
- ✧ ចេង គីម ម៉ុន្នុន ប្រធានខ្នងអង្កេតតាមដាន
- ✧ ចេង លុយ មញ្ញាម័ន្ត មន្ត្រីខ្នងអង្កេតតាមដាន
- ✧ គ្រូពេទ្យ ធីត មន្ត្រី មន្ត្រីខ្នងអង្កេតតាមដាន
- ✧ ចេង លីម គីម ខ្នងអង្កេតតាមដាន
- ✧ Pamina M. Gorbach Consultant FHI/UCLA
- ✧ Guy Morineau FHI Senior research and surveillance officer

គោលបំណង

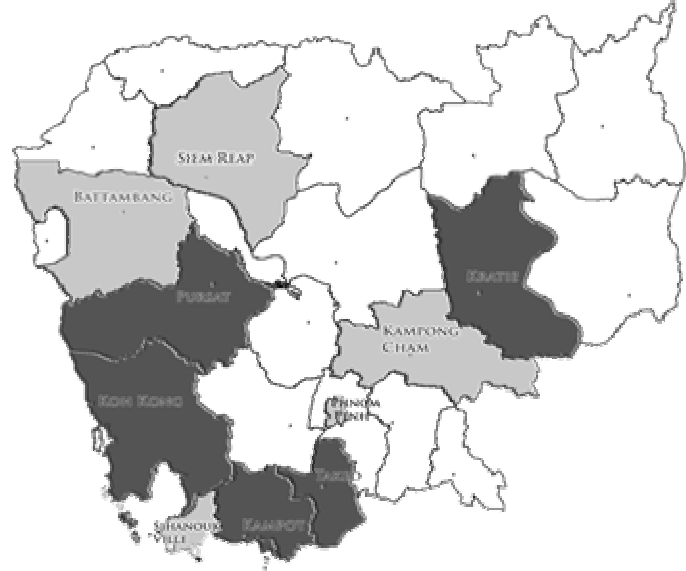
- ផ្តល់ព័ត៌មានពិសេសប្រចាំឆ្នាំ ស្តីពីស្ថានភាពប្រជាសាស្ត្រសង្គម និង ការប្រព្រឹត្តិប្រឈមមុខនិងគ្រោះថ្នាក់ ដែលទាក់ទងទៅនឹងការឆ្លងមេរោគអេដស៍-កាមរោគ
- តាមរយៈការប្រព្រឹត្តិផ្លូវភេទរបស់ក្រុមប្រឈមមុខគ្រោះថ្នាក់ពី មួយឆ្នាំទៅមួយឆ្នាំ ដើម្បីកំណត់និទ្ទាតការនៃការផ្លាស់ប្តូរការប្រព្រឹត្តិ
- ផ្តល់ទិន្នន័យជាមូលដ្ឋានសំរាប់អន្តរាគមន៍បន្ត ទេត្តាដែលទទួលបានការឧបត្ថម្ភវិការ រយៈពេល ៣ ឆ្នាំ ពីអង្គការ USAID

ប្រវត្តិទៃការធ្វើអង្កេតតាមជានការប្រព្រឹត្តិផ្លូវភេទ

នៅប្រទេសកម្ពុជា

- នៅឆ្នាំ ១៩៩៦ មានធ្វើការសិក្សាលើអេពីដេមីសាស្ត្រស៊ីជុំរោគ ដោយមានការសិក្សាពីអត្រាប្រើវ៉ែនត្រៃនៃជំងឺកាមរោគ និង សិក្សាលើការប្រព្រឹត្តិ ដើម្បីកំណត់អោយបានច្បាស់នូវក្រុម ដែលប្រឈមមុខនិងគ្រោះ
- ធ្វើការអង្កេតតាមរយៈការប្រព្រឹត្តិផ្លូវភេទ (BSS) លើកទី ១ នៅឆ្នាំ ១៩៩៧
- ក្រុមដែលប្រឈមមុខ ត្រូវបានរក្សាទុកនៅដដែលរៀងរាល់ឆ្នាំ រហូតដល់ឆ្នាំ ២០០៣
- ក្រុមប្រឈមមុខចរ្យ និង ទាប អាចផ្លាស់ប្តូរទៅតាមការវាយបាល

ខេត្ត-ក្រុង ដែលធ្វើអង្កេតសាមគ្គីការប្រព្រឹត្តិ ឆ្នាំ ២០០៣



គំរោងអង្កេតសាមគ្គី

- ការអង្កេតសាមគ្គីមានចំណេះដឹងស្តីពីជំងឺអេដស៍ និង ការប្រព្រឹត្តិផ្លូវភេទឆ្លាំ ២០០៣ បានគ្របដណ្តប់លើខេត្ត-ក្រុងចំនួន ១០
 - ខេត្ត-ក្រុងចំនួន ៥ ដែលមានការអង្កេតចាប់ពីឆ្នាំ ១៩៩៧: ភ្នំពេញ ក្រុងព្រះសីហនុ កំពង់ចាម សៀមរាប និង តាកែវ
 - ខេត្តចំនួន ៥ ដែលបន្តឆ្នាំ ២០០៣ មាន: ពោធិសាត់ កោះកុង ក្រចេះ តាកែវ កំពត
- ការធ្វើអង្កេតនេះ គឺធ្វើនៅលើក្រុមគោលដៅដែលនៅក្នុងខេត្ត-ក្រុងចំនួន ៥ ដែលធ្វើអង្កេតដំបូងនិងខេត្ត-ក្រុងចំនួន៥ ដែលទើបនឹងបន្តផង
- ទាហាន និង ប៉ូស៊ីស ត្រូវបានបញ្ជូនទៅក្រុមគោលដៅនីមួយៗ ដោយក្រុមគោលដៅនីមួយៗយើងយកចំនួនដែលត្រូវសំភាសន៍ស្មើគ្នា ដោយគ្យស្របគ្នាទៅនឹងពិធីសារនៃការអង្កេតចុះ។

**គំរោងអង្កេតតាមដានចំណេះដឹងស្តីពីជំងឺអេដស៍ និង
ការប្រព្រឹត្តិផ្លូវភេទ**

- Two-stage cluster sampling with equal probability
- Time location sampling សំរាប់ក្រុមអ្នករស់ម៉ូតូឌុប
- សំភាសន៍មួយមធ្យម និងមួយ ចុះសំភាសន៍ចុះស តាមសំភាសន៍តាម ត្រីកោណ និង រក្សាការសម្ងាត់
- បណ្តុះបណ្តាលបង់អ្នកអភិបាលការងារ និង អ្នកធ្វើសំភាសន៍ ។
- វាស់វែងតួរ វាងទីកាតរីបែល(អាំងឌីកាតរីសំខាន់ៗមួយចំនួន ការប្រើប្រាស់ស្រោម អាតាមីយ ចំនួនថែទាំមេរោគ)

ចំនួនដែលសំភាសន៍តាមផ្ទះ និង តាមក្រុម			
BSS	ខេត្ត-ក្រុង	ក្រុមគោលដៅ	ចំនួនយកមកធ្វើអង្កេត
១៩៩៧	កំពង់ចាម ក្រុងព្រះសីហនុ បាត់ដំបង សៀមរាប ភ្នំពេញ	នារីរកស៊ីផ្លូវភេទដោយផ្ទាល់ នារីបំរើស្រាបៀរ ស្ត្រីបំរើការងារ ទាហាន ប៉ូលីស ម៉ូតូឌុប សិស្សវិជ្ជាជីវៈ	៤.៣៥៦
១៩៩៨	កំពង់ចាម ក្រុងព្រះសីហនុ បាត់ដំបង សៀមរាប ភ្នំពេញ	នារីរកស៊ីផ្លូវភេទដោយផ្ទាល់ នារីបំរើស្រាបៀរ ស្ត្រីបំរើការងារ ទាហាន ប៉ូលីស ម៉ូតូឌុប សិស្សវិជ្ជាជីវៈ	៤.២៧៥
១៩៩៩	កំពង់ចាម ក្រុងព្រះសីហនុ បាត់ដំបង សៀមរាប ភ្នំពេញ	នារីរកស៊ីផ្លូវភេទដោយផ្ទាល់ នារីបំរើស្រាបៀរ ទាហាន ប៉ូលីស ម៉ូតូឌុប	៣.៤០០
២០០០	កំពង់ចាម ក្រុងព្រះសីហនុ បាត់ដំបង សៀមរាប ភ្នំពេញ	បុរសនៅតាមសហគមន៍	៣.១៦៦
២០០១	កំពង់ចាម ក្រុងព្រះសីហនុ បាត់ដំបង សៀមរាប ភ្នំពេញ	នារីរកស៊ីផ្លូវភេទដោយផ្ទាល់ នារីកាវ៉ាអូខេ និងនារីបំរើស្រាបៀរ ទាហាន ប៉ូលីស ម៉ូតូឌុប	២.៩៦១
២០០៣	កំពង់ចាម ក្រុងព្រះសីហនុ បាត់ដំបង សៀមរាប ភ្នំពេញ ពោធិសាត់ កោះកុង ក្រចេះ តាកែវ កំពត	នារីរកស៊ីផ្លូវភេទដោយផ្ទាល់ នារីកាវ៉ាអូខេ និងនារីបំរើស្រាបៀរ ទាហាន/ប៉ូលីស ម៉ូតូឌុប	៤.៨៩៨

ចំនួនដែលប្រមូលក្នុងការអង្កេតតាមដាន ឆ្នាំ ២០០៣

ខេត្ត-ក្រុង	នារីរកស៊ីផ្លូវ រោមដោយផ្ទាល់	នារីរកស៊ីផ្លូវរោមដោយប្រយោល		ទារិក/ប៉ូលីស	ម៉ូតូឌុប	សរុប
		នារីបំរើស្រាបៀរ	នារីកាវ៉ាអូម			
ភ្នំពេញ	១៧០	១៦១	--*	១៣៧	៩៧	៥៦៥
កំពង់ចាម	១៥៨	៩២	៦៣	១២៨	៩៧	៥៣៨
បាត់ដំបង	១៥៤	៦៣	៩៥	១៣៦	៩២	៥៤០
ក្រុងព្រះសីហនុ	១៧២	៦៣	៩១	១៣៣	៩៤	៥៥៣
សៀមរាប	១៦៨	១៣៤	៣០	១៣០	៩២	៥៥៤
ពោធិសាត់	១០៧	៣០	៣៧	១៤៥	៩៦	៤១៥
កោះកុង	១០៨	៦	១៥៩	១៤១	៩៨	៥១២
ក្រចេះ	៧៦	៣០	២៥	១៣៦	៩៥	៣៦២
តាកែវ	១២៥	២៦	៧៦	១៣២	៩៣	៤៥២
កំពត	៧០	៤៣	២៨	១៣៣	៩៣	៣៦៧
សរុប	១៣០៨	៦៤៨	៦០៤	១៣៥១	៩៤៧	៤៨៥៨

ការវិភាគទិន្នន័យ

- ទិន្នន័យដែលប្រមូលបានត្រូវចុះលេខកូដ ហើយនឹងបញ្ជូនទៅក្នុង
កុំព្យូទ័រ ដោយប្រើប្រាស់ Program Epi-data 3.
- ការវិភាគទិន្នន័យយើងប្រើប្រាស់ Software STATA 8.

ក្រុមនិវេលយកចកធ្វើអង្កេតតាមឋាន

- និវេកស៊ីផ្លូវភេទដោយផ្ទាល់ (និវេកស៊ីផ្លូវភេទនៅតាមផ្ទះបន)
- និវេកស៊ីផ្លូវភេទដោយប្រយោល: និវេបំរើស្រាបៀរ និង និវេការ៉ាអូទេ

ស្ថានភាពប្រជាសាស្ត្រ និង សង្គម

	និវេកស៊ីផ្លូវភេទដោយផ្ទាល់	និវេបំរើស្រាបៀរ	និវេការ៉ាអូទេ
	១៣០៨	៦៤៨	៦០៤
អាយុកិតជាមធ្យម	២៣(២២)	២៤.៨(២៥)	២១.៩(២២)
អាយុរៀបការដំបូងកិតជាមធ្យម	១៧.៦(១៧)	១៨.៧(១៨)	១៨(១៨)
អ្នកមិនទាន់រៀបការ %	៥១	២៤.៤	៥៣.៩
អ្នកដែលមេម៉ាយ %	៤៧.១	៤៥.៥	៤១.៨
អ្នកមិនបានសិក្សា %	៤១.៣	១២.២	២២
ចំណូលកិតជាមធ្យមក្នុង១ខែ (ដុល្លារ)	៨៦.២ (៨៤.១)	១០៤.៥(៧១.៨)	៧០.៦ (៥១.៣)
រស់នៅជាមួយដៃគូរួមភេទ %	-	១៧.៤	៦.៨
រស់នៅជាមួយប្តី/សង្សារ	-	៣១	២.៨
រយៈពេលធ្វើការជាមធ្យម(កិតជាខែ)	២២.៤(១២)	១៦.៤(៦)	៧(៣)
រយៈពេលរស់នៅឆ្ងាយពីគ្រួសារ	-	៤១.៣(២៤)	១៩.៣(១២)

កំណត់ចំណាំ: () គឺជា Median

ការប្រព្រឹត្តិផ្លូវគោល

	ឆ្នាំរកស៊ីផ្លូវគោលដោយផ្ទាល់ ១៣០៨	ឆ្នាំបំរើស្រាបៀរ ៦៤៨	ឆ្នាំរកកាំអុខេ ៦០៤
	អាយុរួមភេទដំបូងគិតជាមធ្យម (Median)	១៧,៥(១៧)	១៨,៦(១៨)
អាយុលក់ភេទដំបូងគិតជាមធ្យម (Median)	២០,៦(២០)	-	-
ដៃគូរួមភេទដំបូង %			
- ប្តី	៤៥,៨	៧៨,៥	៥៥,៧
- សង្សារ	១៥,៧	១៦,៨	២៩
- ភ្ញៀវ	៣៤,៣	៣,៧	១២,៨
- ផ្សេងៗ	៤,១	១	៣,៥
ចំនួនដៃគូរួមភេទ គិតជាមធ្យម (Median)	-	៥,៤(២)	១៣,៧(៤)
ចំនួនដៃគូរួមភេទក្នុងខែកន្លងមក គិតជាមធ្យម (Median)	-	១,៣(១)	២,៦(២)

ការប្រព្រឹត្តិផ្លូវគោល និង ទំនាក់ទំនងជាមួយសង្គម

	ឆ្នាំរកស៊ីផ្លូវគោលដោយផ្ទាល់ ១៣០៨	ឆ្នាំបំរើស្រាបៀរ ៦៤៨	ឆ្នាំរកកាំអុខេ ៦០៤
	មានសង្សារក្នុងមួយឆ្នាំកន្លង %	៤៣,៥	៥១,២
រួមភេទជាមួយសង្សារ១ឆ្នាំកន្លង %	-	៨៧,៣	៧៩,៨
ការទទួលបានប្រាក់ពីសង្សារ %			
- មិនបានទទួលប្រាក់	-	៣,៤	១២,៦
- រាល់ពេលរួមភេទ	-	៧,១	៧,៧
- រាល់សប្តាហ៍	-	១៤,១	៧,២
- រាល់ខែ	-	២៧,៣	១៥,៩
- មិនទៀងទាត់	-	៤៨	៥៦,៥
មុខរបរប្តី/សង្សារ %			
- អ្នកលក់ដូរ	១៧,២	១៧,៤	១១,៩
- មន្ត្រីរាជការ/អ្នកជំនួញធំៗ	៥,៣	១១	១១,២
- ប្តីលីស	៨,៧	២៤,១	២៥,៥
- ផ្សេងៗ	១៤	១៥,៥	១៥,៨

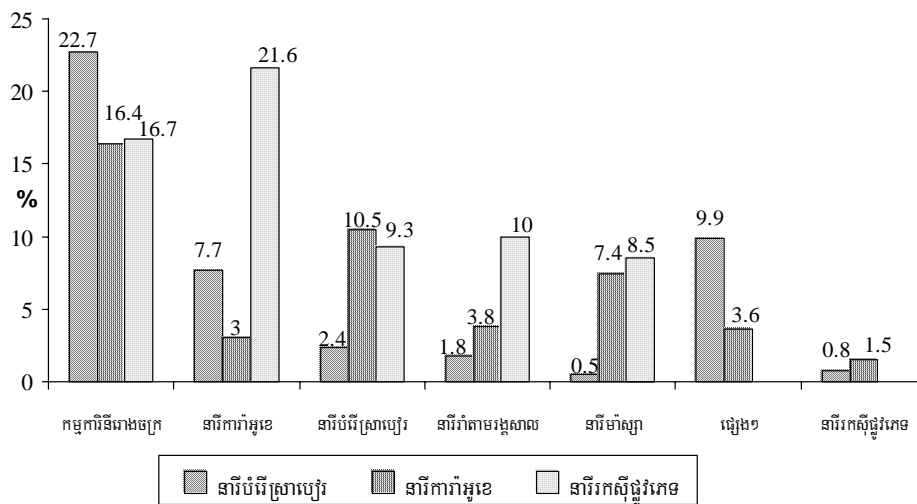
នារីកសិដ្ឋានភេទ: ស្ថានភាពទារកនិងមុខរបរ

នារីកសិដ្ឋានភេទ

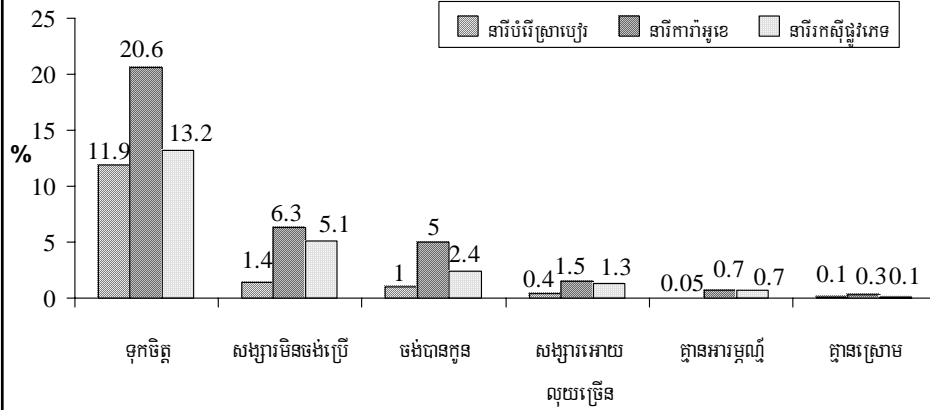
១៣០៨

រយៈពេលជាមីកសិដ្ឋានភេទ គិតជាមធ្យម (Median)	២២,៤(១២)
តំលៃនៃការរួមភេទគិតជាមធ្យម (អៀល) (Median)	៧៩៩០(៥០០០)
ការទទួលបានប្រាក់ពីម្ចាស់បន %	
- តាមភ្ញៀវម្នាក់ៗ	២០,៩
- ក្នុងមួយថ្ងៃៗ	៩,៨
- ប្រចាំខែ	៥៧,៨
ចំនួននារីកសិដ្ឋានភេទនៅក្នុងផ្ទះបន គិតជាមធ្យម	៨(៦)
ចំនួនភ្ញៀវកាលពីម្សិលមិញ គិតជាមធ្យម	៣(២)
រយៈពេលបំរើការងារក្នុងផ្ទះបន ១ខែ គិតជាមធ្យម	១០,៧(៥)

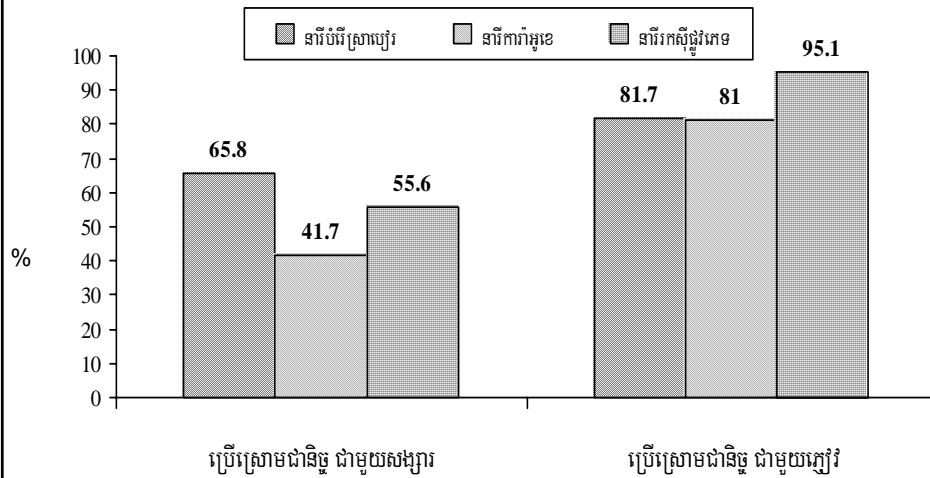
មុខរបរមូលដ្ឋានពេលបកធ្វើជានារីកសិដ្ឋានភេទ



ហេតុផលដែលមិនបានប្រើប្រាស់ស្រោមអនាម័យជាមួយសង្សារ



ការប្រើប្រាស់ស្រោមអនាម័យ ជាមួយដៃគូរួមភេទផ្សេងៗ



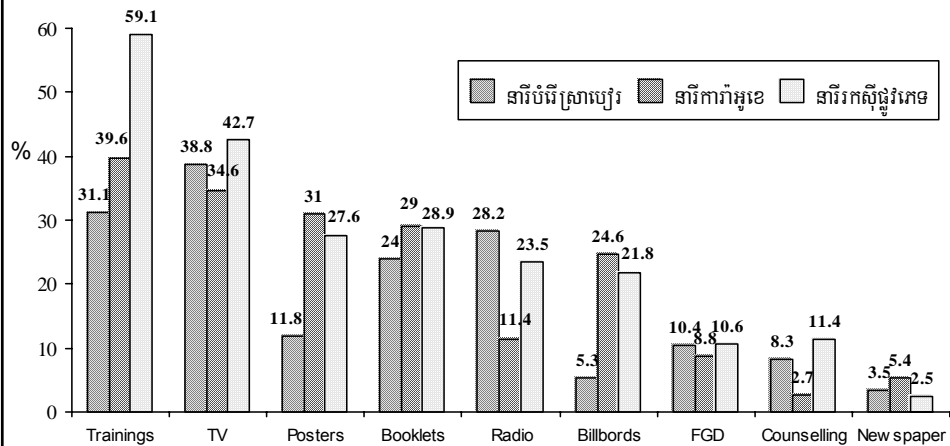
កំណត់ចំណាំ: ចំពោះនារីរកស៊ីផ្លូវភេទដោយផ្ទាល់ការប្រើប្រាស់ស្រោមអនាម័យ គិតតែរយៈពេល ១ សប្តាហ៍កន្លងមក

ចំពោះនារីរកស៊ីផ្លូវភេទដោយប្រយោលការប្រើប្រាស់ស្រោមអនាម័យ គិតតែរយៈពេល ៣ ខែកន្លងមក

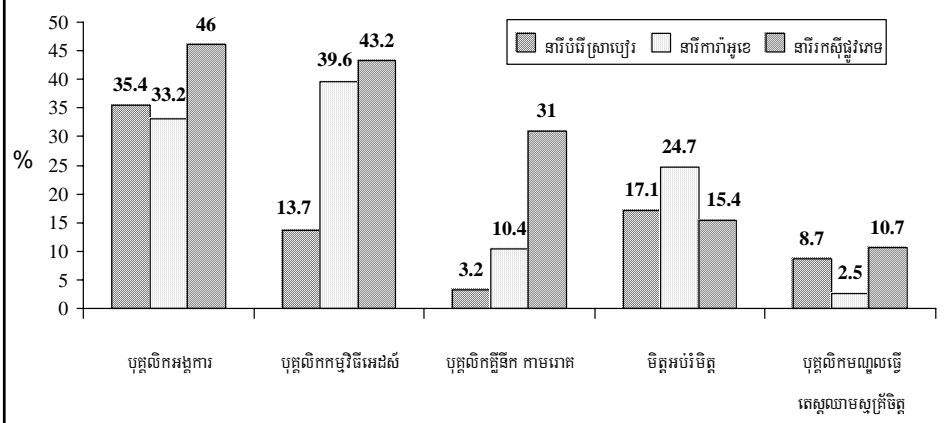
របាយការណ៍ពីជំងឺកាមរោគ និង ការស្វែងរកការព្យាបាល

	នារីបំរើស្រាបៀរ	នារីកាវ៉ាអូខេ	នារីរកស៊ីផ្លូវភេទ
	៦៤៨	៦០៤	១៣០៨
ធ្លាក់ស (មានធុក្លិន) ក្នុង១ឆ្នាំ កន្លងមក	៤៧.៤	៣១.៤	៤៣.៦
	N=276	N=210	N=xx
ឱសថស្ថាន	៤៣.២	៤៦.៥	២៦.៥
គ្លីនិកកាមរោគ/អង្គការ	២៧	២០.៧	១៧.៥
មន្ទីរពេទ្យ/គ្លីនិករដ្ឋ	១២.៩	១៥.៥	៤៧.៩
គ្លីនិកឯកជន	១១.២	១៣.៥	៧.៦
គ្រូបុរាណ	៥.៧	២.៧	០.៧
មិនព្យាបាល	១០.២	២១	៤

ប្រភពព័ត៌មាននៃមេរោគអេដស៍ និង ជំងឺអេដស៍

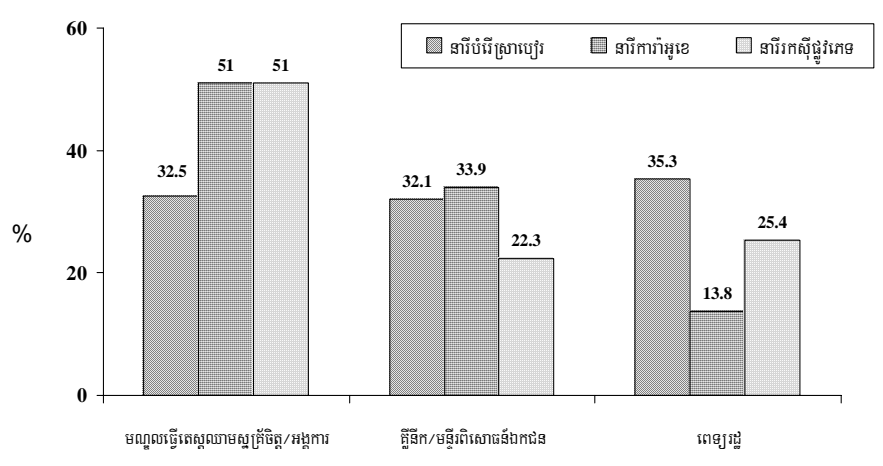


ប្រភពរដ្ឋបាលក្នុងតំបន់ ការអប់រំស្ត្រីពីមេរោគអេដស៍ ដំបូង



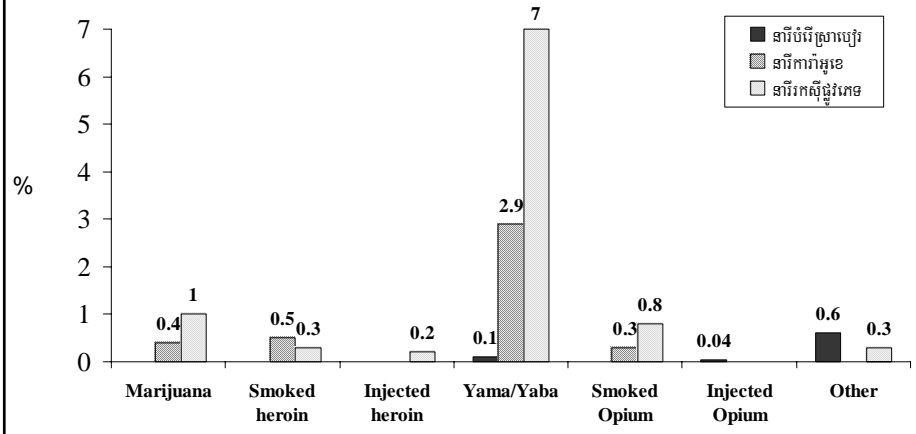
ការធ្វើតេស្តរយៈពេលវែងមេរោគអេដស៍ និង កន្លែងធ្វើតេស្តរយៈពេលវែង

ឆ្នាំបំរើស្រាបៀរ: ៤០២ ឆ្នាំការ៉ាអូខេ: ២៥១ ឆ្នាំរកស៊ីផ្លូវភេទ: ៦៥៩



* Excluding women tested in the HSS

ការប្រើប្រាស់គ្រឿងញៀន



ក្រុមបុរសដែលបានធ្វើអន្តេតតាមជាន

ទាហាន

ប៉ូលីស

ប៉ុត្តាបុរ

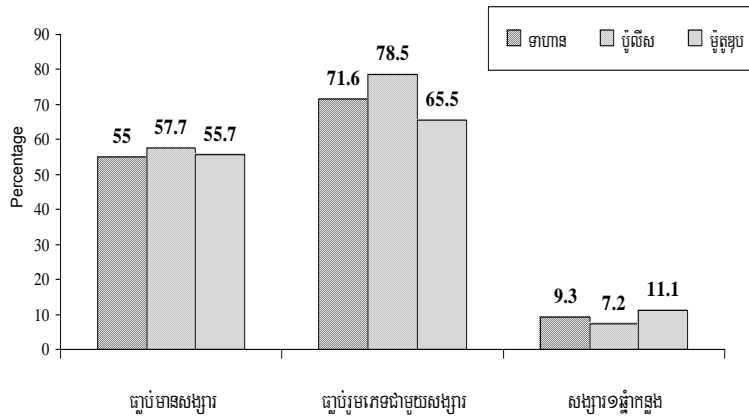
ស្ថានភាពសង្គម-ប្រជាសាស្ត្រ និង ការធ្វើដំណើរ

	ទាហាន ៦៧៥	ប៉ូលីស ៦៧៦	ម៉ូតូឌុប ៩៤៧
អាយុកិតជាមធ្យម	៣៥,៧(៣៦)	៣៧,៨(៣៧)	៣២,៧(៣២)
ក្រុមអាយុ ≤ ២៥ឆ្នាំ (ភាគរយ)	៧,៨	០,៦	១៧,៥
អាយុរៀបការដំបូង គិតជាមធ្យម	២៤,៤(២៥)	២៥,៧(២៥)	២៤(២៣)
ការរៀបការ និង រស់នៅជាមួយគ្នា (គិតជាភាគរយ)	៦៩,៦	៨៩,៦	៧៩,៥
រយៈពេលសិក្សា គិតជាមធ្យម	៦,៩(៨)	៩,២(៩)	៧,៣(៧)
ប្រាក់ចំណូលប្រចាំខែ គិតជាមធ្យម (ដុល្លារ)	២៩,៦	៣៤,៨	៥០
ការធ្វើដំណើរហើយស្នាក់នៅក្រៅផ្ទះលើសពី ១ខែ ក្នុង១ឆ្នាំ	៣៩,៧	១៩,៦	២១,៥

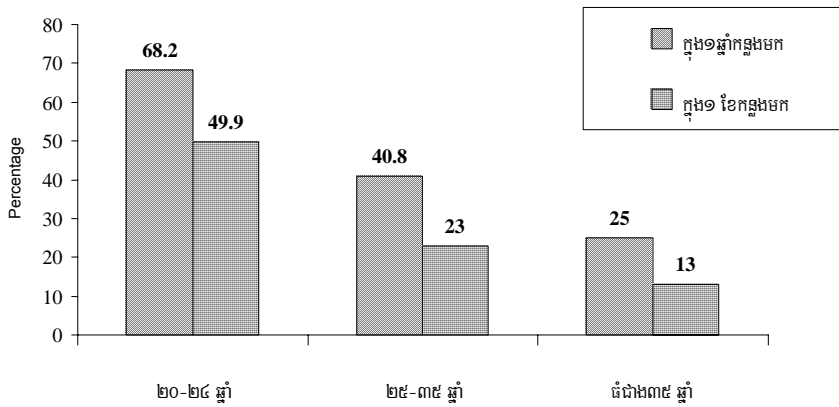
ការប្រព្រឹត្តិផ្លូវគោល

	ទាហាន ៦៦៨	ប៉ូលីស ៦៧៣	ម៉ូតូឌុប ៨៩០
អាយុរួមភេទដំបូង គិតជាមធ្យម	២១,១(២១)	២៣(២៣)	២១,៧(២១)
ដៃគូរួមភេទដំបូង គិតជាភាគរយ			
- ប្រពន្ធ	៣៣,៤	៤២,៧	៤៣,៦
- សង្សារ	២៨,៨	៣១,៥	២៧,៨
- នារីរកស៊ីផ្លូវភេទដោយផ្ទាល់	៣៤,៨	២២,៧	២៦,៩
- នារីរកស៊ីផ្លូវភេទដោយប្រយោល	០,២	១,៨	០,៣
ចំនួនដៃគូរួមភេទ មកដល់បច្ចុប្បន្ន គិតជាមធ្យម	២៣,១(១០)	១៧,៣(១០)	១២,៧(៥)
ចំនួនដៃគូរួមភេទក្នុងឆ្នាំកន្លង គិតជាមធ្យម	៣(១)	២,៧(១)	២,៩(១)

របាយការណ៍ថាមានសង្សារ និងបាត់បង់ការរួមភេទជាមួយសង្សារ

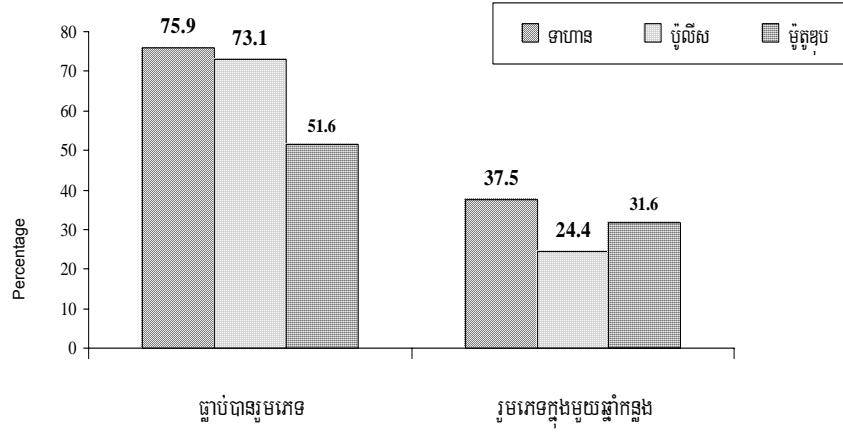


ការស្រួចរកការរួមភេទជាមួយនារីកេស៊ីដ្យូតក្នុងចំណោម នារីវ័យ/ប្តីស្រី គិតទៅតាមក្រុមអាយុ

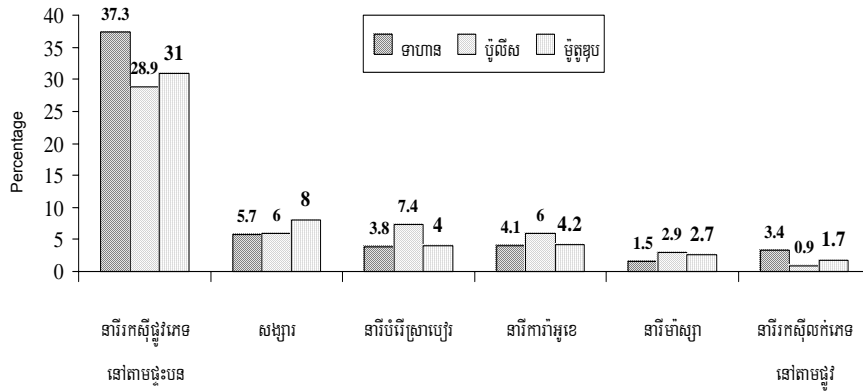


p Value ≤ 0.01

ក្រុមបុរសវាយការណ៍ថា បានរួមភេទជាមួយនារីកស៊ីផ្លូវភេទ

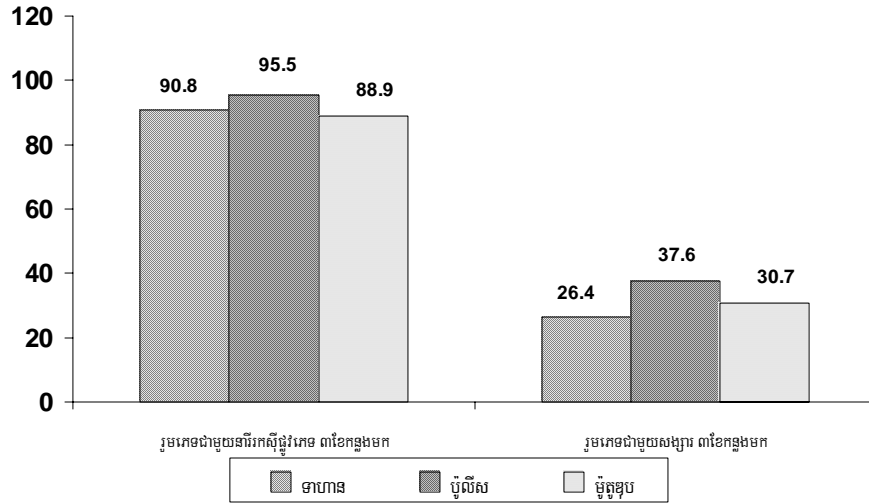


ប្រភេទនៃជីវិតរួមភេទក្នុង ១ ឆ្នាំកន្លង

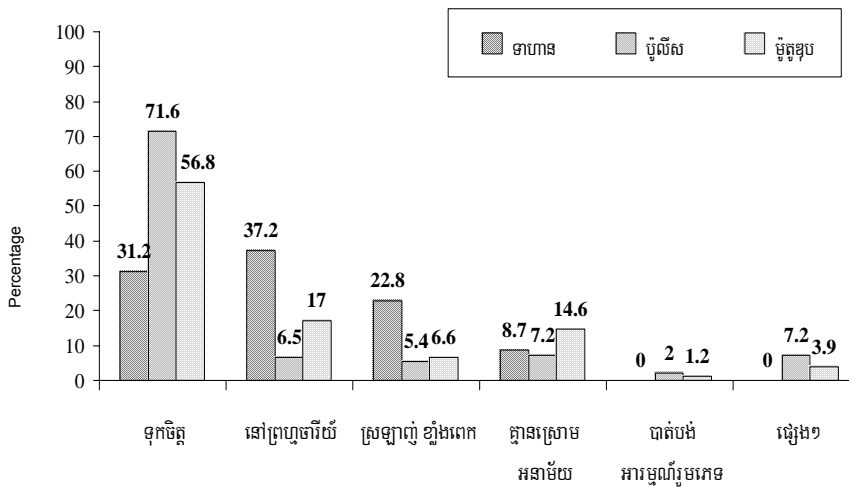


ការធ្វើប្រាសស្រាវមណ្ឌលយោធានិងចុងក្រោយ

ជាមួយដៃគូរួមគ្នាផ្សេងៗ



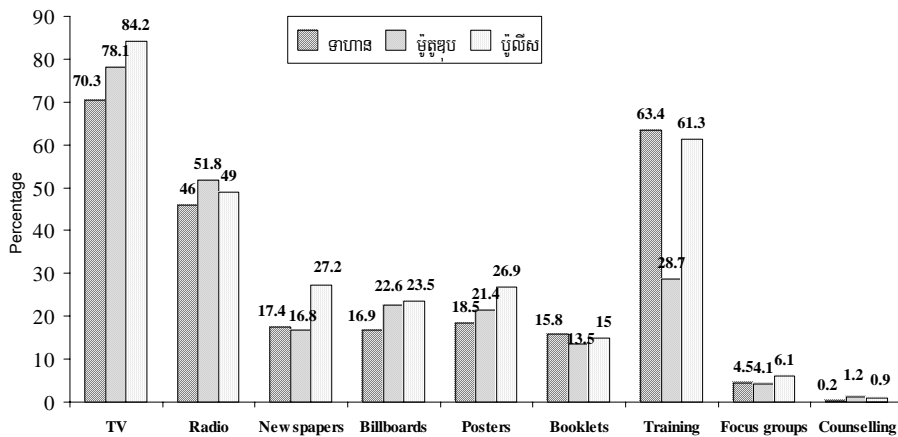
ហេតុផលដែលមិនព្រមធ្វើប្រាសស្រាវមណ្ឌលយោធាក្នុងចំណោមក្រុមបុរស



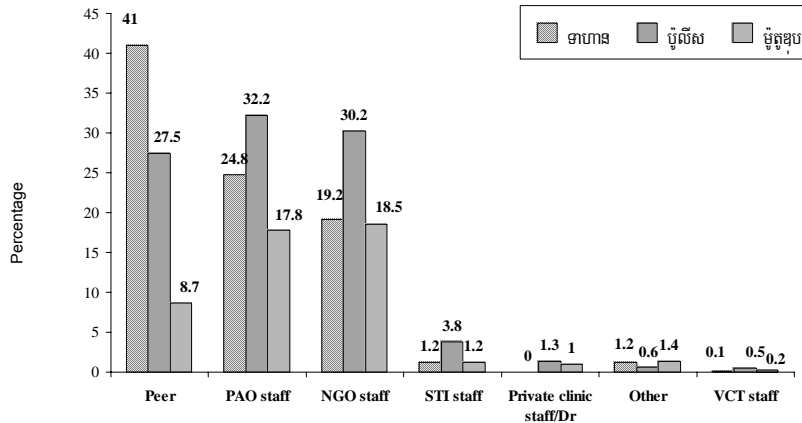
របាយការណ៍ពីដំណើរការ និង ឥរិយាបថក្នុងការស្វែងរកការព្យាបាល

	ទាហាន ៦៧៥	ប៉ូលីស ៦៧៦	អ្នករត់ម៉ូតូខ្ទប់ ៩៤៧
នោមខ្លះ ក្រហាយ ក្នុង១ឆ្នាំ កន្លងមក	៤.៣ N=39	២.៣ N=24	២.៧ N=31
ឱសថស្ថាន	៣៨.១	៥៩.៦	៤១.៨
មន្ទីរពេទ្យ/គ្លីនិករដ្ឋ	១៤.២	២០.៣	២៨.៣
គ្លីនិកឯកជន	១៥.៦	៧.២	២៣
គ្រូបុរាណ	១៦.៥	១០.៩	៥.៥
គ្លីនិកកាមរោគ/អង្គការ	៤.៦	០	១.៤
មិនព្យាបាល	៤	២.១	០
ផ្សេងៗ	៧	០	០

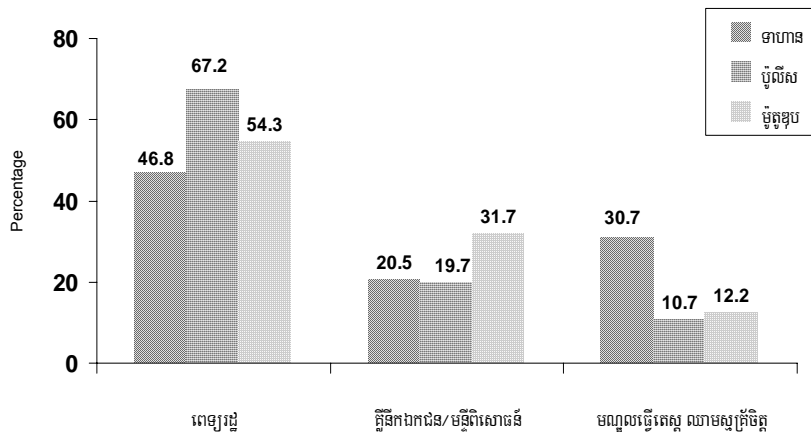
ប្រភពព័ត៌មានស្តីពីមេរោគអេដស៍ ដំបូង ដែលក្រុមបុរសបានទទួល



អ្នកផ្តល់ប្រភពព័ត៌មាន ការអប់រំស្តីពីមេរោគអេដស៍ ជីវិតអេដស៍

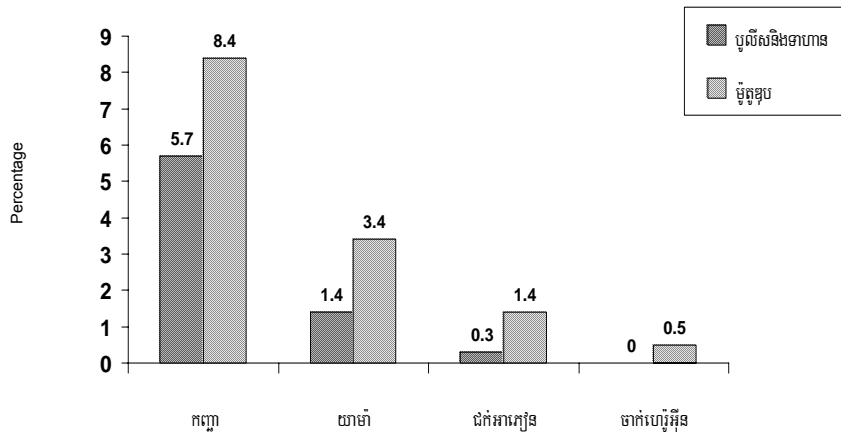


**ទីកន្លែងដែលក្រុមបុរសទៅធ្វើតេស្តរូបរាងមេរោគអេដស៍
លើកចុងក្រោយ**



- មិនរួមបញ្ចូលអ្នកដែលបានទទួលការធ្វើតេស្តដោយក្រុមអង្កេតឈាម
- មាហាន: ១៧៧, ប្តីលីស: ១៨៧, ម្ចីតូមុប: ១៩១

ការប្រើប្រាស់ថ្នាំព្យាបាលក្នុងចំណោមក្រុមបុរស



- និន្នាការ លើការអន្តោកតាមដានចំណេះស្តីពីជីវិតអេដស៍ និងការប្រព្រឹត្តិផ្លូវភេទ ឆ្នាំ ១៩៩៧-២០០៣
 - តើមានការផ្លាស់ប្តូរការប្រព្រឹត្តិ ដែលប្រឈមមុខនឹងគ្រោះថ្នាក់ ដែរឬទេ?
-

ការវិភាគ និងការ

- រួមបញ្ចូលនូវទិន្នន័យដែលបានមកពីការអង្កេតតាមដានការប្រព្រឹត្តទាំង ៥លើក ។
- ធ្វើការប្រៀបធៀប តែនៅលើខេត្ត-ក្រុងចំនួន ៥
ដែលធ្លាប់បានធ្វើការអង្កេតតាមដានជារៀងរាល់ឆ្នាំ ១៩៩៧-២០០៣ (ភ្នំពេញ
ក្រុងព្រះសីហនុ កំពង់ចាម បាត់ដំបង សៀមរាប) ។
- ជ្រើសរើសយកតែ Indicators សំខាន់ៗមួយចំនួនមកធ្វើការប្រៀបធៀប ដូចជា៖
ភាគរយនៃ ការរួមភេទ ចំនួនដៃគូរួមភេទ ការប្រើប្រាស់ស្រោមអនាម័យ ។ល ។

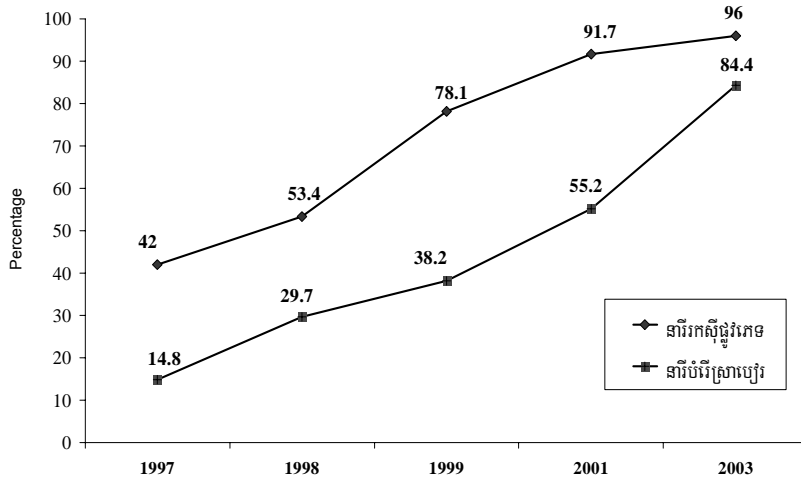
ចំនួនក្រុមគោលដៅដែលយកមកធ្វើការអង្កេតតាមដានទាំង៥លើក

	BSS I	BSS II	BSS III	BSSV	BSS VI
នារីកសិដ្ឋានភេទតាមផ្ទះបន	245*	804	792	569	822
នារីបំរើស្រាបៀរ	581	406	379	402	513
នារីបំរើការ៉ាអូខេ	-	-	-	163**	279
ប៉ូស៊ីស	210	405	674	498	330
ទាហាន	195	344	808	678	334
អ្នករត់ម៉ូតូខ្ទុប	570	756	746	651	472
សរុប	4356	4275	3400	2961	2750

* ភ្នំពេញនិងសៀមរាប ** កំពង់ចាមនិងក្រុងព្រះសីហនុ

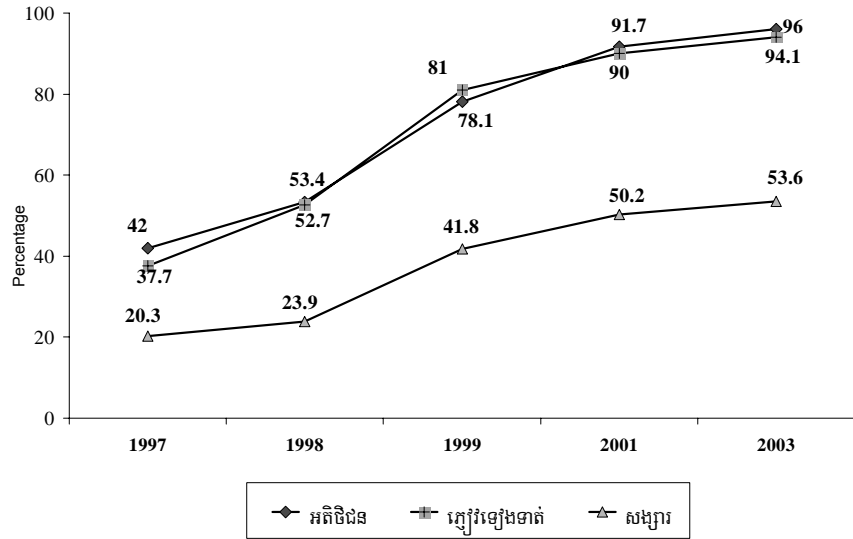
ប្រតិបត្តិការ

ការប្រើប្រាស់ស្រោមអនាម័យជានិច្ចនៅពេលរួមជាមួយស្ត្រី



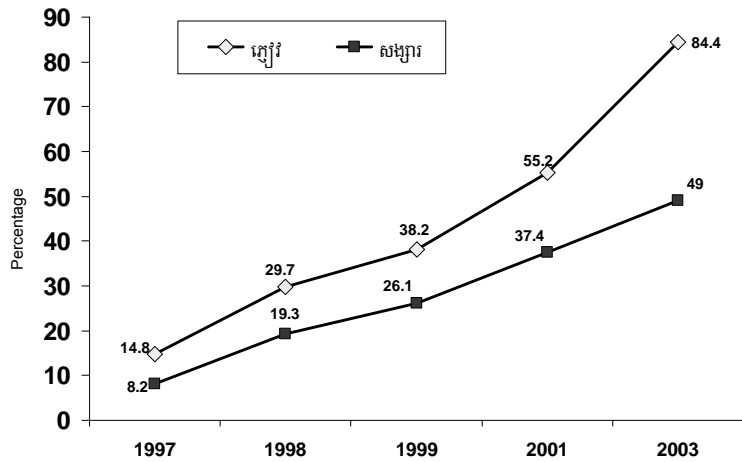
នារីកសិដ្ឋាន៖ ការប្រើប្រាស់ស្រោមអនាម័យជាទូទៅ

ជាមួយដៃគូរួមភេទផ្សេងៗគ្នា

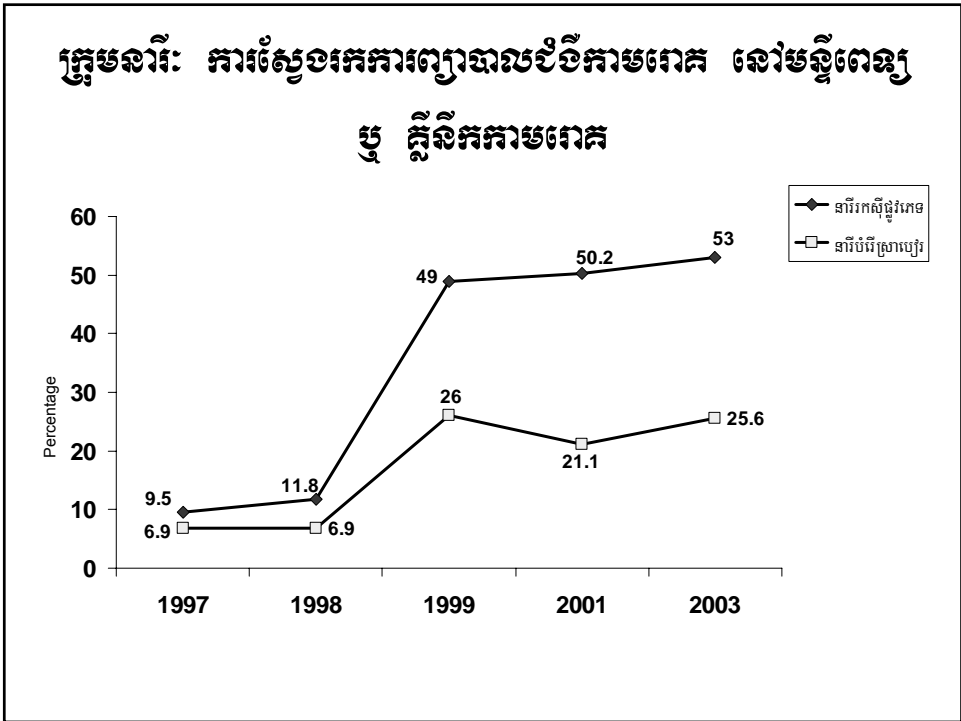
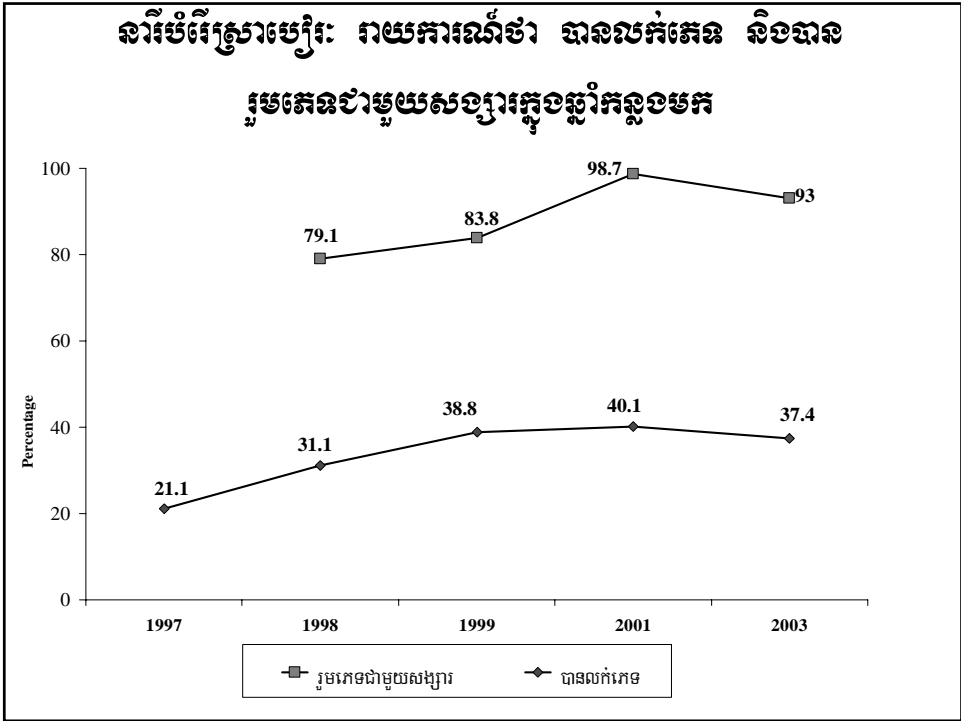


នារីបំរើស្រោមបៀវត្ស៖ ការប្រើប្រាស់ស្រោមអនាម័យជាទូទៅ

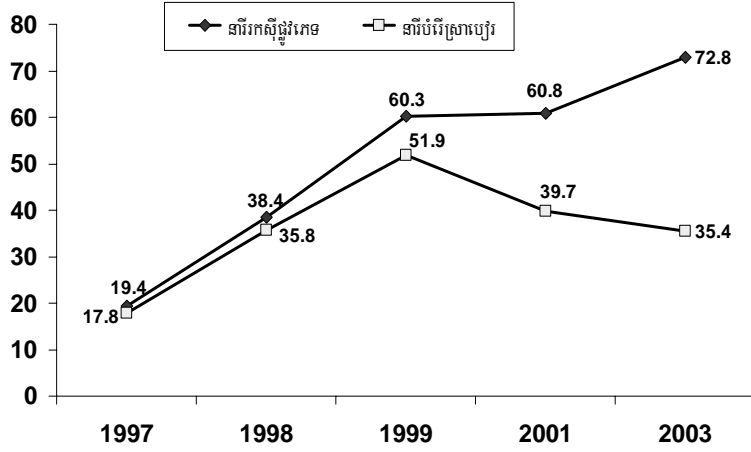
ជាមួយដៃគូរួមភេទផ្សេងៗគ្នា



*Condom use with client among those with clients; condom use with sweethearts among those with sweethearts

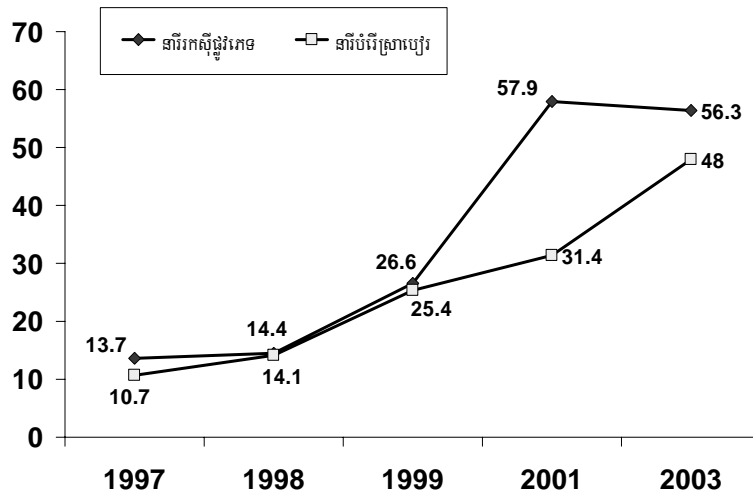


**ក្រុមហ៊ុន: ការស្វែងរក ការព្យាបាលជំងឺកាមរោគនៅកន្លែង
ដែលមានការព្យាបាលតាមបែបវេជ្ជសាស្ត្រ***



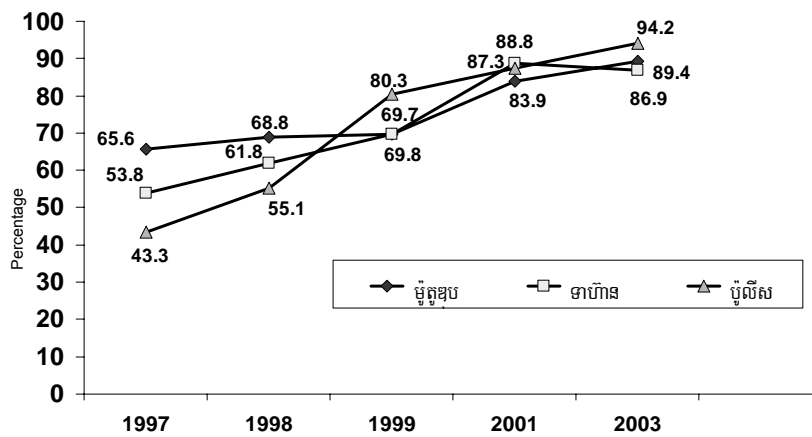
* រួមមាន: ពេទ្យរដ្ឋ ពេទ្យឯកជន និង គ្លីនិកអង្គការនានា

**ក្រុមហ៊ុន: ការធ្វើតេស្តរយៈពេលវែងកម្រិតអេដស៍ នៅ
បណ្តាញធ្វើតេស្តរយៈពេលវែងដោយស្ម័គ្រចិត្តនិងការសំខាត់**

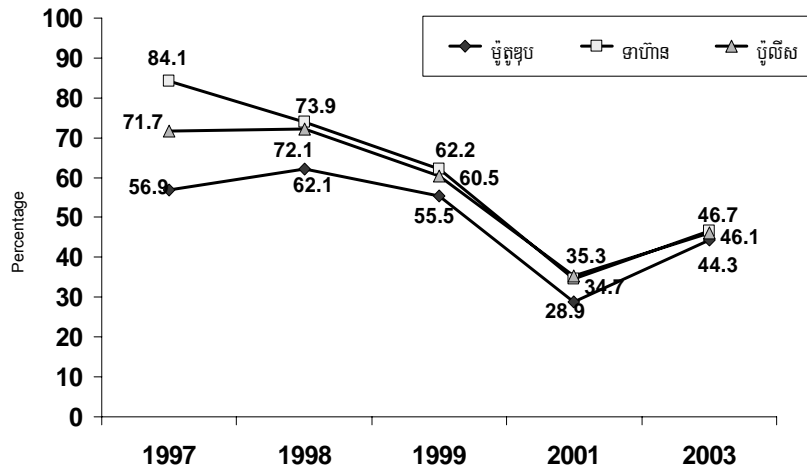


ក្រុមបុរេស

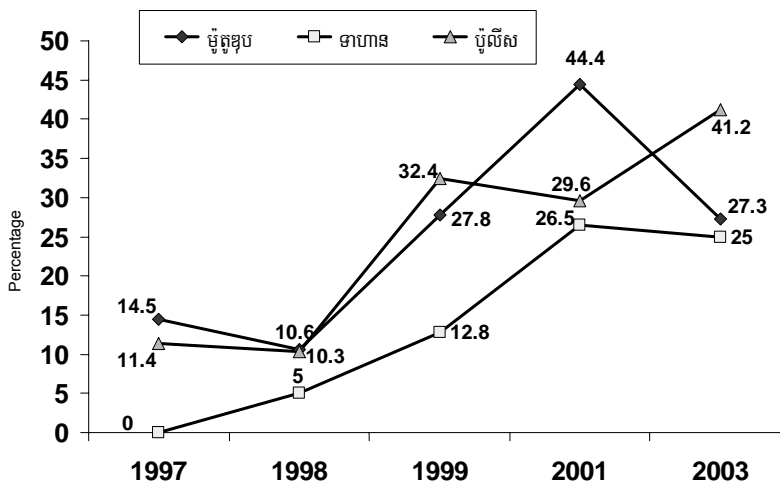
ការប្រើប្រាស់ស្រោមអនាម័យជានិច្ច ជាមួយនារីអភិវឌ្ឍន៍កេន
ក្នុង ៣ ខែកន្លងមក



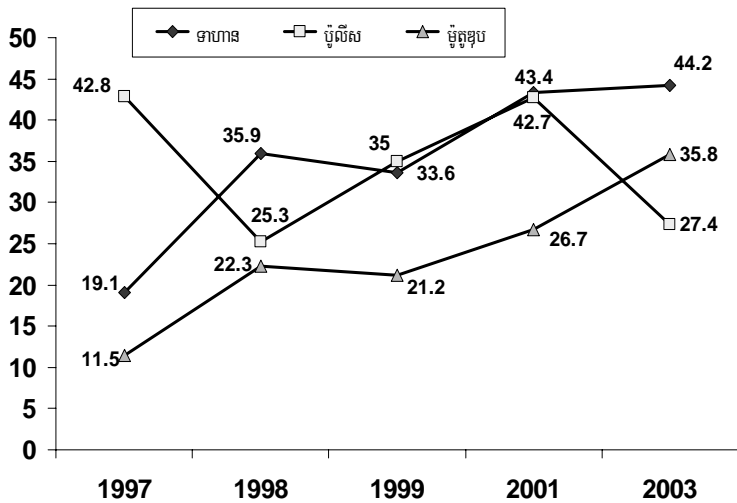
**ក្រុមបុរស: ភាគរយនៃការស្នាក់នៅសេវាបំរើផ្ទះកេន
ដើម្បីរកកេន ក្នុងឆ្នាំកន្លងមក**



**ភាគរយនៃការប្រើប្រាស់ស្រោមអនាម័យជានិច្ច ជាមួយ
សង្សារក្នុងចំណោមក្រុមបុរស**



**ក្រុមបុរេស: ការធ្វើតេស្តឈាមរកមេរោគអេដស៍ នៅ
បណ្តុលធ្វើតេស្តឈាមដោយស្ម័គ្រចិត្តនិងការសុំចាត់**



ក្រុមទី១: ការសន្និដ្ឋាន (១)

- នារីរកស៊ីផ្លូវភេទដោយផ្ទាល់និងដោយប្រយោល នៅតែជាប្រជាជនដែលមានការចល័ត ខ្លាំង ដដែល ។
- របាយការណ៍ ដែលបានពីនារីរកស៊ីផ្លូវភេទដោយប្រយោលបង្ហាញថា មានភាគរយនៃការរួមភេទ ជាមួយសង្សារខ្ពស់ ហើយមានអ្នកខ្លះនៅតែគិតថា សង្សាររបស់ពួកគេគឺជាប្រភពផ្តល់ចំណូល មួយដែរ ។
- មានការត្រួតស៊ីគ្នា រវាងមុខរបរ របស់នារីរកស៊ីផ្លូវភេទដោយផ្ទាល់ និង នារីរកស៊ីផ្លូវភេទដោយប្រយោល ។
 - មានប្រហែល២២% នៃនារីរកស៊ីផ្លូវភេទដោយផ្ទាល់បានរាយការណ៍ថា ធ្លាប់ធ្វើការជានិរិបំរើ កាវ៉ាអូខេ និង ប្រហែល ១០% ធ្លាប់ធ្វើការជានិរិបំរើស្រាបៀរ ។
 - ប្រហែលជា ១០% នៃនារីបំរើស្រាបៀរ និង កាវ៉ាអូខេ បានរាយការណ៍ថា ពួកគេធ្លាប់ធ្វើការនៅកន្លែងផ្សេងៗ ។

ក្រុមនារី: ការសន្និដ្ឋាន (២)

- ក្រុមនារីៗបានរាយការណ៍ថា បានប្រើប្រាស់ស្រោមអនាម័យជានិច្ច នៅពេលរួមភេទជាមួយភ្ញៀវ ច្រើនជាង នៅពេលរួមភេទជាមួយសង្សាររបស់ពួកគេ ។
- ការជឿទុកចិត្តគឺជាហេតុផលចម្បង ក្នុងការកំណត់ពីការមិនប្រើប្រាស់ស្រោមអនាម័យ នៅពេល មានរួមភេទជាមួយសង្សារ ។
- មានត្រាប្រេវ៉ាឡង់ខ្ពស់ក្នុងក្រុមនារី ដែលបានរាយការណ៍ថា មានធ្លាក់ស (មានធំក្លិន) ។

ក្រុមនារី: ការសន្និដ្ឋាន (៣)

- ឥរិយាបថក្នុងការស្វែងរកការព្យាបាលជំងឺកាមរោគមានភាពខុសៗគ្នាក្នុងចំណោមក្រុមនារី:
 - នារីរកស៊ីផ្លូវភេទដោយប្រយោល ស្វែងរកការព្យាបាលតំបូងបង្អស់គឺ នៅឱសថស្ថាន
 - នារីរកស៊ីផ្លូវភេទតាមផ្ទះបន ស្វែងរកការព្យាបាលតំបូងបង្អស់គឺ នៅគ្លីនិកកាមរោគរដ្ឋ
- លើស៩០% នៃនារីរកស៊ីផ្លូវភេទនៅតាមផ្ទះបន និង ៧៣% នៃនារីរកស៊ីផ្លូវភេទដោយប្រយោល បានរាយការណ៍ថា ពួកគេបានទទួលព័ត៌មានអប់រំអំពីជំងឺអេដស៍នៅក្នុងរយៈពេល៦ ខែ កន្លងទៅ ។
- ប្រភពផ្តល់ព័ត៌មានដ៏សំខាន់ គឺការចូលរួមក្នុងការអប់រំផ្សព្វផ្សាយអំពីជំងឺអេដស៍ និងទូរទស្សន៍

ក្រុមនារី: ការសន្និដ្ឋាន (៤)

- អង្គការមិនមែនរដ្ឋាភិបាល ហាក់ដូចជា មានការផ្តល់ការអប់រំអំពីជំងឺអេដស៍ ដល់នារីរកស៊ី ផ្លូវភេទដោយប្រយោល បានច្រើនជាងកម្មវិធីអេដស៍ខេត្ត-ក្រុង ។
- ក្នុងចំណោមនារីបំរើការ៉ាអូខេ និងនារីរកស៊ីផ្លូវភេទតាមផ្ទះបន ភាគច្រើនបានរាយការណ៍ថា បានទៅធ្វើតេស្តលើកចុងក្រោយនៅ មណ្ឌលធ្វើតេស្តឈាមដោយស្ម័គ្រចិត្ត និងផ្តល់ប្រឹក្សា
- ប្រហែល ៥០% នៃក្រុមនារី ចង់លាក់ទុកជាការសំងាត់នៅពេលដែលមានសមាជិកណា ម្នាក់ក្នុងគ្រួសាររបស់ពួកគេមានផ្ទុកជំងឺអេដស៍
- ការប្រើប្រាស់គ្រឿងញៀនក្នុងចំណោមក្រុមនារីមានចំនួនទាប ទោះបីជានារីរកស៊ីផ្លូវភេទ និង នារីបំរើការ៉ាអូខេ មានការប្រើប្រាស់នូវថ្នាំញៀនប្រភេទ អំហ្វេតាមីន (យ៉ាម៉ា) ច្រើនជាងក៏ ដោយ ។

ក្រុមបុរស: ការសន្និដ្ឋាន (១)

- ក្រុមយុវវ័យ (អាយុ ២០ ដល់ ២៤) មានការស្វែងរកការរួមភេទមានចំនួន ច្រើនជាង ក្រុមដែល មាន អាយុចាស់ជាងយ៉ាងពិតប្រាកដ (Significant)
- ផ្ទះបនជាទូទៅជាកន្លែងសំរាប់ទិញសេវាផ្លូវភេទ
- ក្រុមបុរសបានប្រើប្រាស់ស្រោមអនាម័យជាមួយនារីរកស៊ីផ្លូវភេទនៅតាមផ្ទះបន ច្រើនជាងជាមួយដៃគូផ្សេងទៀត ។

ក្រុមបុរស: ការសន្និដ្ឋាន (២)

- មានបុរសមួយចំនួនតូចបានរាយការណ៍ថាមាន នោមខ្មុះ (នោមមកក្រហាយ) ។
- ឱសថស្ថាន គឺជាប្រភពចម្បង សំរាប់ក្រុមបុរសក្នុងការស្វែងរកការព្យាបាលជំងឺកាមរោគ
- លើសពី ៨០% នៃក្រុមបុរសបានរាយការណ៍ថាបានទទួលព័ត៌មានស្តីពីជំងឺអេដស៍ ។
- ភាគច្រើនរាយការណ៍ថាបានទទួលព័ត៌មានស្តីពីជំងឺអេដស៍តាមរយៈ ទូរទស្សន៍ ការបណ្តុះបណ្តាល និង វិទ្យុ ។

ក្រុមបុរស: ការសន្និដ្ឋាន (៣)

- ក្រុមដែលបានផ្តល់ការអប់រំស្តីពីជំងឺអេដស៍ដល់ក្រុមបុរសគឺ: អ្នកអប់រំបន្ត មន្ត្រីកម្មវិធីអេដស៍ខេត្ត និង អង្គការក្រៅរដ្ឋាភិបាល ។
- ការទៅធ្វើតេស្តឈាមលើកដំបូងក្រោយ នៅមណ្ឌលធ្វើតេស្តឈាមដោយស្ម័គ្រចិត្ត និងរក្សាការសំងាត់ មានចំនួនតិចនៅក្នុងក្រុមបុរសដែលបានធ្វើអង្កេត ។
- ភាគច្រើននៃក្រុមម៉ូតូឌុប (៣៨.៦%) បានរាយការណ៍ថា បានធ្វើតេស្តរកមេរោគអេដស៍ មុនពេលរៀបការ ។
- មានចំនួនតិចតួចប៉ុណ្ណោះនៃក្រុមបុរសដែលបានរាយការណ៍ថាប្រើបាស់គ្រឿងញៀន ។

ការសន្និដ្ឋានទី១ (១)

- ការប្រើប្រាស់ស្រោមអនាម័យគ្រប់ពេល មានការកើនឡើងពីពេលមួយទៅពេលមួយ នៅក្នុងក្រុមនារី ។
- ភាគរយនៃការប្រើប្រាស់ស្រោមអនាម័យគ្រប់ពេលរបស់ក្រុមនារីរកស៊ីផ្លូវភេទនៅតាមផ្ទះបនគីកំពុងឈានទៅ ដល់ ១០០% នៅឆ្នាំ ២០០៣ ផ្ទុយមកវិញការប្រើប្រាស់ ស្រោមអនាម័យជាមួយសង្សារនៅមានកំរិតទាប នៅឡើយ ។
- ចំពោះក្រុមនារីបំរើស្រាបៀរបានប្រើប្រាស់ស្រោមអនាម័យជានិច្ច ជាមួយ ភ្ញៀវ និង ជាមួយសង្សារកំពុង តែមានការកើនឡើង ប៉ុន្តែការប្រើប្រាស់ស្រោមអនាម័យជាមួយដៃគូរួមភេទ ផ្សេងៗនៅមានកំរិតទាប ។
- ការប្រើប្រាស់ស្រោមអនាម័យជានិច្ចជាមួយនារីរកស៊ីផ្លូវភេទ មានការកើនឡើង ក្នុងចំណោម បុរស

ការសន្និដ្ឋានទី១ (២)

- ការស្វែងរកសេវាផ្លូវភេទមានចំនួនទាប នៅក្នុងចំណោមបុរសគ្រប់ក្រុមទាំងអស់ ។
- ភាគច្រើននៃនារីរកស៊ីផ្លូវភេទតាមផ្ទះបន បានស្វែងរកការព្យាបាលជំងឺកាមរោគ លើកដំបូងបង្អស់តាមបែបវេជ្ជសាស្ត្រ ។
- ការព្យាបាលជំងឺកាមរោគតាមបែបវេជ្ជសាស្ត្រមិនមានការកើនឡើងក្នុងចំណោមនារីរកស៊ីផ្លូវភេទដោយប្រយោល ។
- ថ្វីត្បិតតែមានបុរសច្រើនជាងមុន បានទៅធ្វើតេស្តឈាម នៅមណ្ឌលធ្វើតេស្តឈាមដោយស្ម័គ្រចិត្ត និងរក្សាការសំងាត់ក៏ពិតមែន ក៏នៅតែមានចំនួនតិចជាងនារីដែលបានប្រើប្រាស់សេវានេះដែរ ។

អនុសាសន៍ (១)

- ការធ្វើអង្កេតតាមដានចំណេះដឹងស្តីពីជំងឺអេដស៍ និងការប្រព្រឹត្តិផ្លូវភេទលើកក្រោយ គួរតែដាក់បញ្ចូលនូវក្រុមយុវជន ។
- បង្កើនការប្រើប្រាស់ស្រោមអនាម័យគ្រប់ពេល អោយមានអត្រាខ្ពស់នៅក្នុងសេវារ៉ាប់រើផ្លូវភេទ ។
- មានតំរូវឃាត់ ក្នុងការស្វែងរកអន្តរាគមន៍ ថ្មីៗ ដើម្បីឱ្យមានការផ្លាស់ប្តូរការប្រព្រឹត្តិដែលប្រឈមមុខនឹងគ្រោះថ្នាក់ ជាមួយនឹងសង្សារ ។

អនុសាសន៍ (២)

- សេវាព្យាបាលជំងឺកាមរោគគួរតែ រកវិធីសាស្ត្រប្រកបដោយប្រសិទ្ធភាព ដើម្បីឱ្យក្រុមគោលដៅ បុរស និង នារីរកស៊ីផ្លូវភេទដោយប្រយោលបានទៅទទួលសេវា ។
- ថ្វីបើមណ្ឌលធ្វើតេស្តឈាមដោយស្ម័គ្រចិត្ត និង រក្សាការសំងាត់ កំពុងត្រូវបានពង្រីកជាបន្តបន្ទាប់ (ច្រើនជាង ៥០មណ្ឌលនៅក្នុង១៨ខេត្ត-ក្រុង) មណ្ឌល ទាំងនោះគួរតែរៀបចំ ធ្វើយុទ្ធនាការផ្សព្វផ្សាយជាសាធារណៈ អំពីចំណេះដឹង និង ផលប្រយោជន៍ ក្នុងការធ្វើតេស្តឈាមរកមេរោគអេដស៍និងការផ្តល់ប្រឹក្សានៅតាមមណ្ឌលទាំងនោះ ។
- តំរូវអោយមានការផ្តោតអារម្មណ៍ទៅលើការរួមភេទដែលប្រឈមមុខនឹងគ្រោះថ្នាក់របស់នារីរកស៊ីផ្លូវភេទ ជាមួយដៃគូរួមភេទដែលមិនបង់ប្រាក់ ។

អនុសាសន៍ (៣)

- ការទៅធ្វើតេស្តឈាមរកមេរោគអេដស៍ នៅមណ្ឌលធ្វើតេស្តឈាមដោយស្ម័គ្រចិត្តនិង រក្សាការសំងាត់ គឺជាតំរូវការចាំបាច់ ព្រោះការធ្វើតេស្តឈាម នៅមន្ទីរពេទ្យ និង នៅ គ្លីនិកឯកជន មិនបានផ្តល់ប្រឹក្សាល្អគ្រប់ គ្រាន់ឡើយ ។
- ការផ្សព្វផ្សាយអោយមានកម្រិតប្រើប្រាស់ស្រោមអនាម័យ និង ការកាត់បន្ថយការប្រឈម មុខនឹងគ្រោះថ្នាក់បានទទួលជោគជ័យយ៉ាងខ្លាំងនៅក្នុងប្រទេសកម្ពុជា ។ កម្មវិធីអន្តរាគមន៍ប្រកបដោយប្រសិទ្ធភាពត្រូវបានធានា ក្នុងការគាំទ្រឱ្យមានការផ្លាស់ ប្តូរការ ប្រព្រឹត្តិដែលប្រឈម មុខ នឹងគ្រោះថ្នាក់ជារាជ្ជមាន ។

Acknowledgments



Our Special thanks and appreciation to institutions and organizations who provide management, technical and financial support to this study