

# ការអង្កេតអង្រួតអង្រួតប្រេវ៉ង់ស៊ីតេកាមរោគនៅកម្ពុជា ឆ្នាំ២០០៥

## លទ្ធផលសំខាន់ៗនៃការប្រព្រឹត្តប្រឈមមុខនឹងគ្រោះថ្នាក់ និងអង្រួតអង្រួតប្រេវ៉ង់ស៊ីតេកាមរោគ

មជ្ឈមណ្ឌលជាតិប្រយុទ្ធនឹងជំងឺអេដស៍ សើស្បែក និងកាមរោគ

សហការជាមួយ

អង្គការសុខភាពគ្រួសារអន្តរជាតិ គំរោងសេចក្តីសម្រាប់ទប់ស្កាត់ការរាលដាលនៃជំងឺអេដស៍ និង  
មជ្ឈមណ្ឌលកំចាត់ជំងឺឆ្លងនៃសហរដ្ឋអាមេរិក

ថ្ងៃទី ១២ ខែ កញ្ញា ឆ្នាំ ២០០៦

សណ្ឋាគារ ឡឺយ៉ាវ



# គោលបំណង

- ដើម្បីកំណត់រកអត្រាប្រេវ៉ាឡង់នៃមេរោគ *Neisseria gonorrhoeae*, *Chlamydia trachomatis*, *Treponema pallidum* និងមេរោគអេដស៍ នៅក្នុង ចំណោមក្រុមគោលដៅ និងការប្រព្រឹត្តផ្លូវភេទប្រឈមមុខ និង គ្រោះថ្នាក់ក្នុងចំណោមក្រុមគោលដៅនានា ។

# វិធីសាស្ត្រទូទៅ

ការអង្កេតនេះ បានប្រព្រឹត្តទៅចាប់ពីខែ មិនា ដល់ខែ សីហា ឆ្នាំ ២០០៥

- ក្រុមគោលដៅ៣ ដែលបានធ្វើអង្កេតគឺ:
  - នារីរកស៊ីផ្លូវភេទនៅតាមផ្ទះបន (FSW)
  - ប្អូលីស
  - បុរសរួមភេទជាមួយបុរស (MSM)
- ការប្រមូលទិន្នន័យនៃការប្រព្រឹត្តិ គឺធ្វើសំភាសន៍ដោយផ្ទាល់មួយទល់មួយ

# ការដឹកជញ្ជូន និងការរក្សាទុកសេរ៉ូមឈាម

- ធ្វើ centrifuged និងផ្ទេរឈាម នៅតាមទីកន្លែងចុះធ្វើអង្កេតនិមួយៗ ។
- ទឹកនោម ដំបារទ្វារមាស (swabs) និងសេរ៉ូមឈាមត្រូវបានរក្សាទុកក្នុងសីតុណ្ហភាព ៤អង្សាសេនៅកន្លែងធ្វើអង្កេត និងបានដឹកជញ្ជូនទៅភ្នំពេញនៅក្នុងរយៈពេល ៤៨ម៉ោង ។
- គ្រប់វត្ថុវិភាគ (specimens) ទាំងអស់ត្រូវបានរក្សាទុកក្នុងសីតុណ្ហភាព ៤-៦ អង្សាសេ នៅឯមន្ទីរពិសោធន៍ នៃគ្លីនិកជាតិសើស្បែក និងកាមរោគ រហូតដល់ពេលបានធ្វើតេស្ត ។
- ទឹកនោម និងដំបារទ្វារមាសត្រូវបានធ្វើតេស្តនៅក្នុងរយៈពេល ៤ ថ្ងៃនៃការប្រមូល ទិន្នន័យ ។

# ការជ្រើសរើសក្រុមគោលដៅយកមកធ្វើការអង្កេត

<p><b>នារីរកស៊ីផ្លូវភេទ</b></p>	<p>ចាប់ឆ្នោតជ្រើសរើសផ្ទះបនជាចង្កោមមានខេត្ត-ក្រុង៣៖ ភ្នំពេញ សៀមរាប បន្ទាយមានជ័យ និង បានជ្រើសរើសយកគ្រប់ផ្ទះបនទាំងអស់មានខេត្ត-ក្រុង ៥៖ កំពង់ចាម ព្រៃវែង បាត់ដំបង កោះកុង ក្រុងព្រះសីហនុ</p>
<p><b>ប្តីលិស</b></p>	<p>ជ្រើសរើសដោយយក ប្តីស្តី និងការិយាល័យប្តីលិស ធ្វើជាចង្កោម រួចចាប់ឆ្នោតជ្រើសរើសយកប្តីលិស ៨នាក់ នៅក្នុងចង្កោមនីមួយៗ ដែលជ្រើសរើសបាន ។</p>
<p><b>បុរសរួមភេទជាមួយបុរស</b></p>	<p>Respondent driven sampling ក្នុងខេត្ត-ក្រុង ៣៖ ភ្នំពេញ បាត់ដំបង និងសៀមរាប ។</p>

# ចំនួនច្រើនរើសយកធ្វើអង្កេតតាមខេត្ត-ក្រុង និង តាមក្រុមគោលដៅ

ខេត្ត	នារីរកស៊ីផ្លូវភេទ	ប្តីលិស	បុរសរួមភេទជាមួយបុរស
ភ្នំពេញ	190	157	299
កំពង់ចាម	116	67	
ព្រៃវែង	100	74	
បាត់ដំបង	179	57	124
បន្ទាយមានជ័យ	88	61	
សៀមរាប	101	73	125
កោះកុង	82	54	
ក្រុងព្រះសីហនុ	225	80	
	1081	623	547

# វិធីសាស្ត្រ ក្នុងការវិភាគទិន្នន័យ

- គណនា Weight នៃភាពខុសគ្នាប្រូបាប៊ីលីតេ នៃការជ្រើសរើសនិងចាត់បញ្ចូល ទៅក្នុងការវិភាគទិន្នន័យ ។
- ការវិភាគគឺធ្វើឡើងជាមួយជំងឺកាមរោគណាមួយ ដូចជា៖
  - Genital gonorrhea, genital chlamydia or syphilis (សំរាប់ក្រុមនារីរកស៊ីផ្លូវភេទ និង ប្តីលីស) ។
  - Genital or rectal gonorrhea, genital or rectal chlamydia or syphilis (សំរាប់ក្រុមបុរសរួមភេទជាមួយបុរស) ។



# វិធីសាស្ត្របង្កើនពិសោធន៍

- **ការប្រមូលសេរ៉ូមឈាម:**
  - គិលានិប្បដ្ឋាកជាអ្នកប្រមូលឈាមពីអ្នកចូលរួម
  - នារីរកស៊ីផ្លូវភេទជាអ្នកយកតម្បាញទ្វារមាស swabs ដោយខ្លួនឯង
  - ប៉ូលីសបានផ្តល់ទឹកនោមខ្លួនឯង
  - បុរសរួមភេទជាមួយបុរសបាន ផ្តល់តម្បាញតូច (rectal swabs) និងទឹកនោមដោយខ្លួនឯង
- **ការធ្វើតេស្តបង្កើនពិសោធន៍:**
  - ដម្បាញទ្វារមាស និងទឹកនោមធ្វើតេស្តរកមេរោគ Neisseria gonorrhoeae (NG) និង Chlamydia trachomatis (CT) by BDProbe Tec™ strand displacement amplification assay.
  - ឈាម ធ្វើតេស្តរកមេរោគស្វាយ (RPR+TPPA).
- **ការពិនិត្យគុណភាព:**
  - គ្រប់ NG or CT វិជ្ជមាន និង ១០% នៃវត្តិភាគអវិជ្ជមានត្រូវបាន ធ្វើតេស្តឡើងវិញនៅ US-CDC (Atlanta) ជាមួយ PCR ដែលបានចាត់ទុកជាស្តង់ដារសំរាប់ការប្រៀបធៀប ។

# និយមន័យ

- **សង្សារ:** " ការមានមនោសញ្ចេតនាចិត្តនិងចិត្ត" (romantic)  
ដែលមិនរស់នៅជាមួយគ្នា ។ សង្សារ គឺជាការមានទំនាក់ទំនងស្នេហា  
ស្រឡាញ់គ្នា ដោយមិនគិតពីការរួមភេទទេ ។
- **ដៃគូរមែន:** គឺជាដៃគូរមែន ដែលមិនមែនរស់នៅជាមួយគ្នា  
មិនរៀបការ ឬ ក៏សង្សារដែរ ។

# លទ្ធផល

---

# ការអភិវឌ្ឍវិធានការសាមគ្គី៖បទ

---

# លក្ខណៈប្រជាសាស្ត្រ របស់នារីកេស៊ីដ្យូសេន

<b>អាយុ</b>	15-19	10.3%
	20-24	45.1%
	25-29	26.1%
	30+	18.6%
	ជាមធ្យម (mean)	25 years
<b>ស្ថានភាពគ្រួសារ</b>	រៀបការរស់នៅជាមួយគ្នា	3.2%
	រៀបការមិនរស់នៅជាមួយគ្នា	2.2%
	លែងលះ	47.1%
	មេម៉ាយ	4.1%
	មិនទាន់រៀបការ	43.3%

# លក្ខណៈប្រជាសាស្ត្រ របស់នារីអេកស៊ីដ្យូតេន (ត)

ការសិក្សា	មិនបានសិក្សា	43.6%
	បឋមសិក្សា	47.2%
	មធ្យមសិក្សា	9.2%
	ជាមធ្យម (mean)	2.4 years

# ការចល័ត របស់នារីអេកស៊ីដូចតេឌ

## ចំនួនខែដែលបានរស់នៅខេត្ត-ក្រុងនេះ

តិចជាង 6 ខែ	25.4%
ពី 6 ខែ ដល់ 11 ខែ	12.9%
១២ ខែ ឬលើសពីនេះ	61.7%
ជាមធ្យម (mean)	9.7 ខែ

## ចំនួនខេត្ត-ក្រុង ដែលបានរស់នៅក្នុងអំឡាត់កន្លងមក

1	23.8%
2	59.1%
3 to 7	17.1%
ជាមធ្យម (mean)	2 ខេត្ត-ក្រុង

# ការចល័ត របស់នារីកសិដ្ឋាន (ត)

<b>ចំនួនយុំដែលបានរស់នៅក្នុងផ្ទាំងកន្លងមក</b>		
	1	13.8%
	2	28.2%
	3 to 9	38.2%
	10 to 40	19.9%
	មធ្យម (mean)	2 យុំ-សង្កាត់
<b>ចំនួនខែដែលរស់នៅឆ្ងាយពីគ្រួសារក្នុងផ្ទាំងកន្លងមក</b>		
	0	7.3%
	1 to 11	35.1%
	12	57.6%
	មធ្យម (median)	12 ខែ



# ការមានកូន និង ការរំលូតកូន ក្នុងចំណោមនារីរកស៊ីផ្លូវភេទ

- 70% នៃនារីរកស៊ីផ្លូវភេទ មានផ្ទៃពោះយ៉ាងតិច មួយដង (Mean = 1.9)
- 40% នៃនារីរកស៊ីផ្លូវភេទ មានកូន ១នាក់
- 54% នៃនារីរកស៊ីផ្លូវភេទ មានការពន្ធតកូនយ៉ាងតិច ១ ដង ( 15% បានពន្ធត ៣ដងឬ ច្រើនជាងនេះ)
- ក្នុងចំណោមនារីរកស៊ីផ្លូវភេទដែលធ្លាប់ពន្ធតកូនចេញ
  - 52% បានពន្ធតកូន រយៈពេល 6ខែ កន្លងមក
  - រយៈពេលជាមធ្យមនៃការពន្ធតកូនលើកចុងក្រោយគឺ 11.3 ខែ (Median = 5 ខែ )
  - 93% បានរាយការណ៍ថា ការពន្ធតកូនលើកចុងក្រោយធ្វើតាមបែបវេជ្ជសាស្ត្រ

# នារីកសិដ្ឋាន៖ ចំនួន និង ប្រភេទនៃជំងឺគ្រុនចាញ់

ចំនួនភ្លេងផ្លូវចុងក្រោយ		
	0	1.3%
	1 to 3	57.8%
	4 to 10	39.3%
	ច្រើនជាង 10	1.6%
	ជាមធ្យម (median)	3.5 នាក់ (2 នាក់)
ចំនួនសង្សារក្នុងអំឡុងពេល		
	គ្មានសង្សារ	42.1%
	1 នាក់	36.5%
	ច្រើនជាង 1 នាក់	21.3%

# នារីអេស៊ីដ្យូចតេឌ: ចំណូល និង ប្រភេទនៃដៃគូរួមភេទ (ត)

<b>ដៃគូចែងស្បែកក្នុងខែកន្លងមក</b>	ចាស	58.1%
	ទេ	41.9%
<b>រួមភេទជាមួយ បុរសរួមភេទជាមួយបុរស ក្នុង ៣ខែកន្លងមក</b>	ចាស	17.6%
	ទេ	76.6%
	មិនដឹង	5.7%

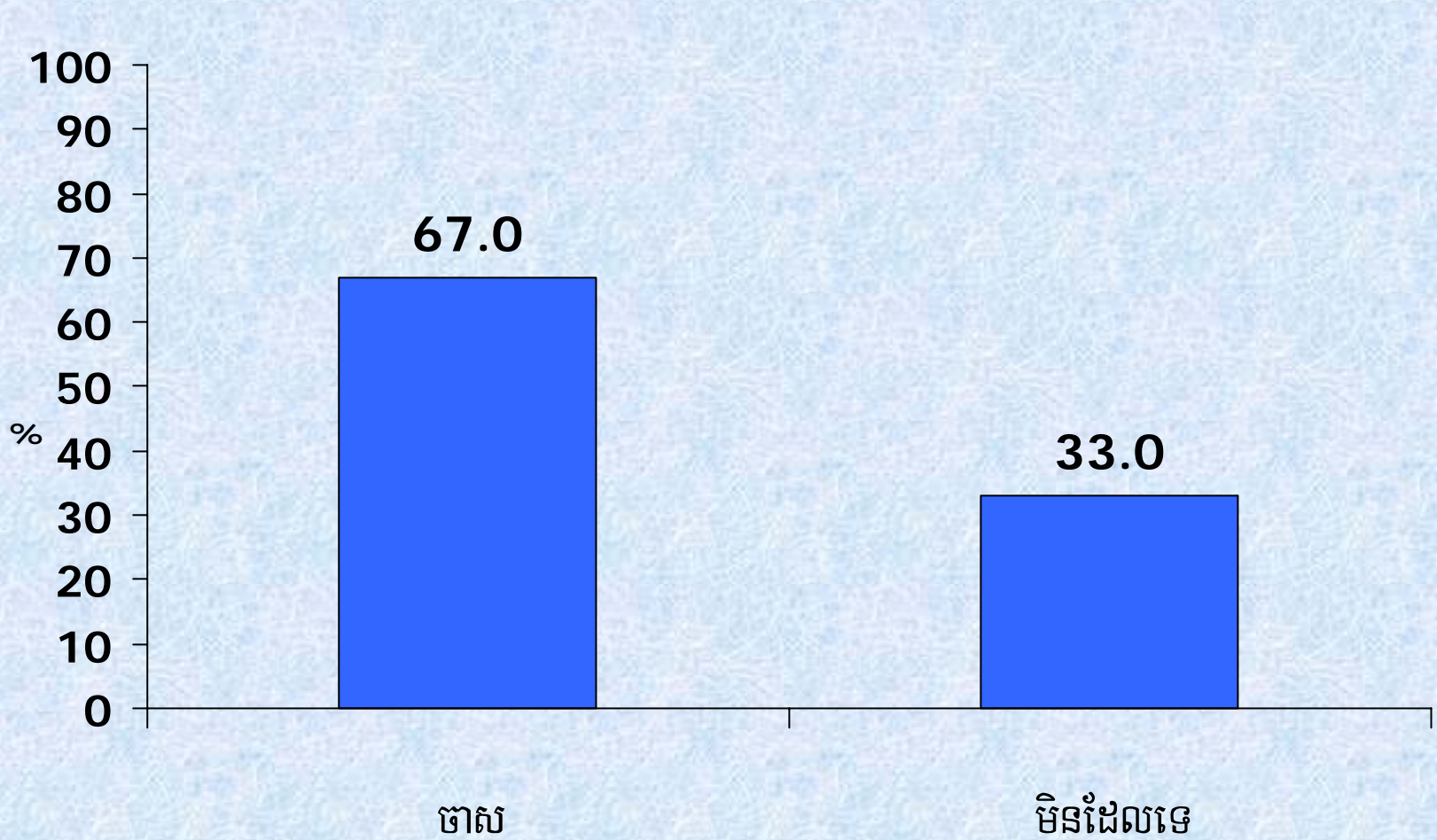
# នារីអភិវឌ្ឍន៍ភេទ: ប្រើប្រាស់ស្រោមអនាម័យជាប់ជានិច្ច

## ទេវតាមប្រភេទនៃដៃគូរួមភេទ\*



\* ការប្រើប្រាស់ស្រោមអនាម័យជាមួយភ្ញៀវក្នុង១សប្តាហ៍កន្លងមក - ជាមួយសង្សារ និងជាមួយដៃគូរួមភេទដោយចៃដន្យនៅក្នុងខែកន្លងមក

**ភាគរយនៃនារីអេស៊ីដង្កូវតេនដែលបានរាយការណ៍ថា ឆ្លៀតបាន  
ល្អចលោមឬបង្ខំមិនអោយប្រើប្រាស់ស្រោមអនាម័យ ក្នុងសង្គាមកន្លងមក**

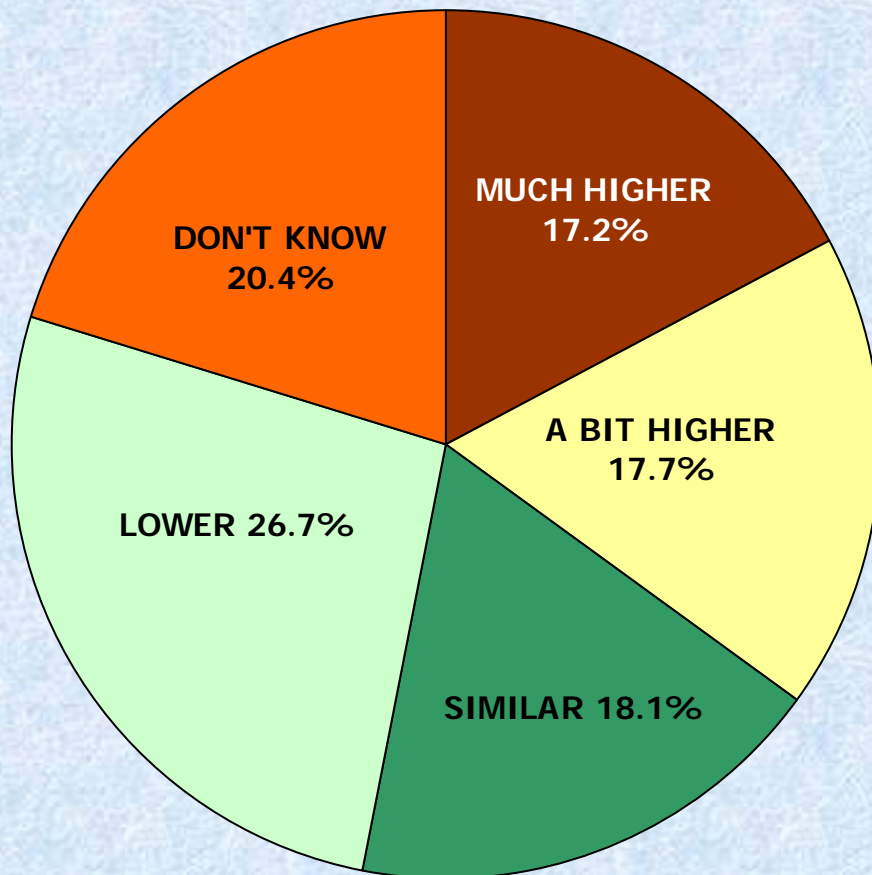


# ការយល់ដឹង ពីសេវាធ្វើតេស្តឈាមរកមេរោគអេដស៍

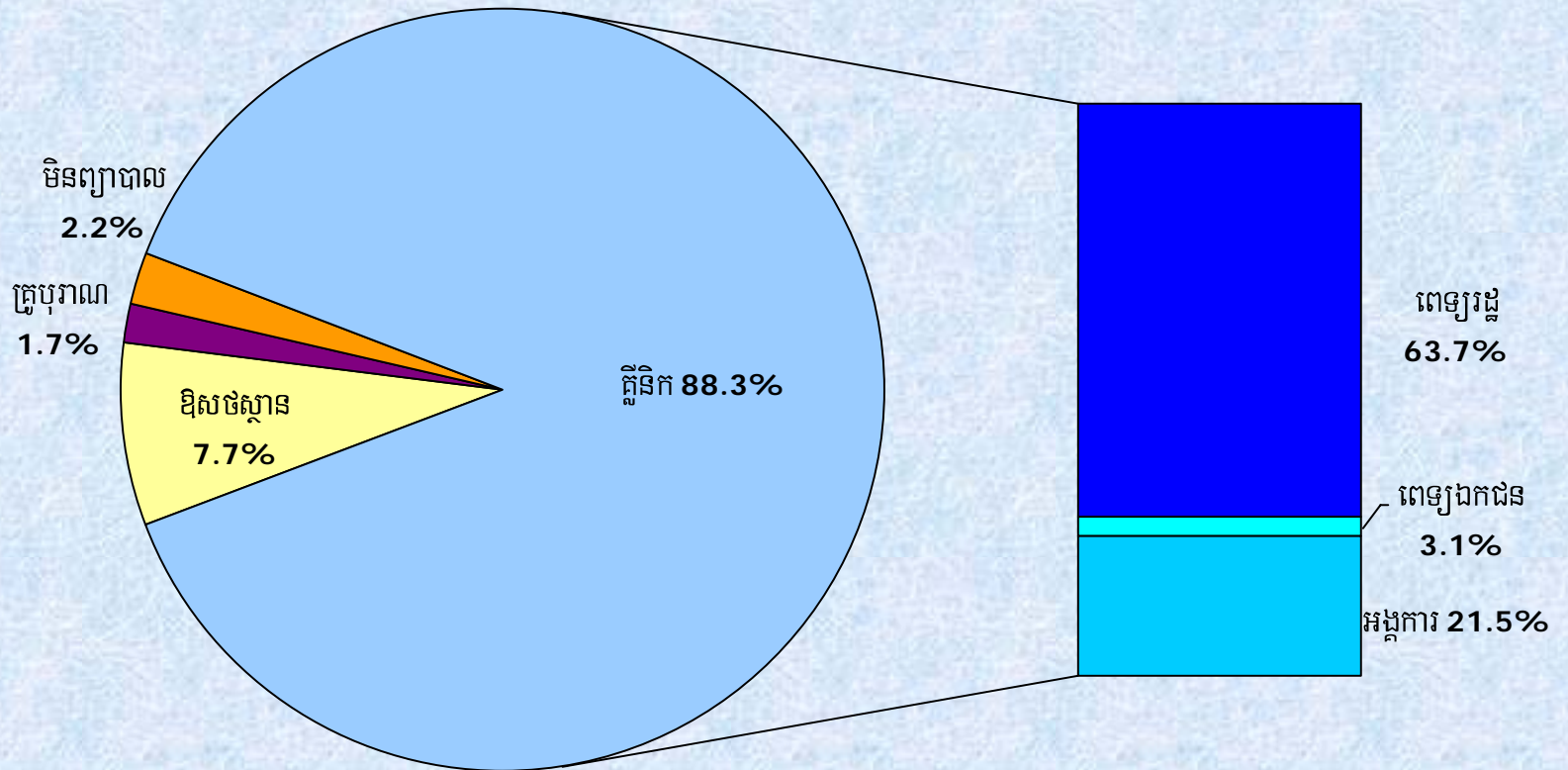
## ក្នុងចំណោមនារីរកស៊ីផ្លូវភេទ

<b>ធ្លាប់បានធ្វើតេស្តឈាមរកមេរោគអេដស៍</b>	<b>ចំនួន (%)</b>	<b>680 (65.1)</b>
<b>ទទួលបានលទ្ធផលតេស្តឈាមរកមេរោគអេដស៍លើកចុងក្រោយ</b>		<b>n=680</b>
<b>មិនដែលបានទទួលលទ្ធផលតេស្តឈាមរកមេរោគអេដស៍ឡើយ</b>		<b>31.0</b>
	<b>0 ទៅ ៦ ខែមុន</b>	<b>41.8</b>
	<b>៧ ទៅ ១២ ខែមុន</b>	<b>14.0</b>
	<b>១៣ ខែ ទៅ ២ ឆ្នាំមុន</b>	<b>5.7</b>
	<b>លើសពី ២ ឆ្នាំមុន</b>	<b>7.5</b>

# នារីកសិដ្ឋានតេឡេ: ប្រៀបធៀបការប្រឈមមុខនៃការឆ្លង ជំងឺកាមរោគរបស់ខ្លួនផ្ទាល់ ជាមួយនិងនារីទូទៅផ្សេងៗទៀត



# ការស្វែងរកការព្យាបាលជំងឺកាមរោគលើកចុងក្រោយ របស់នារីអេស៊ីដូស្តេន



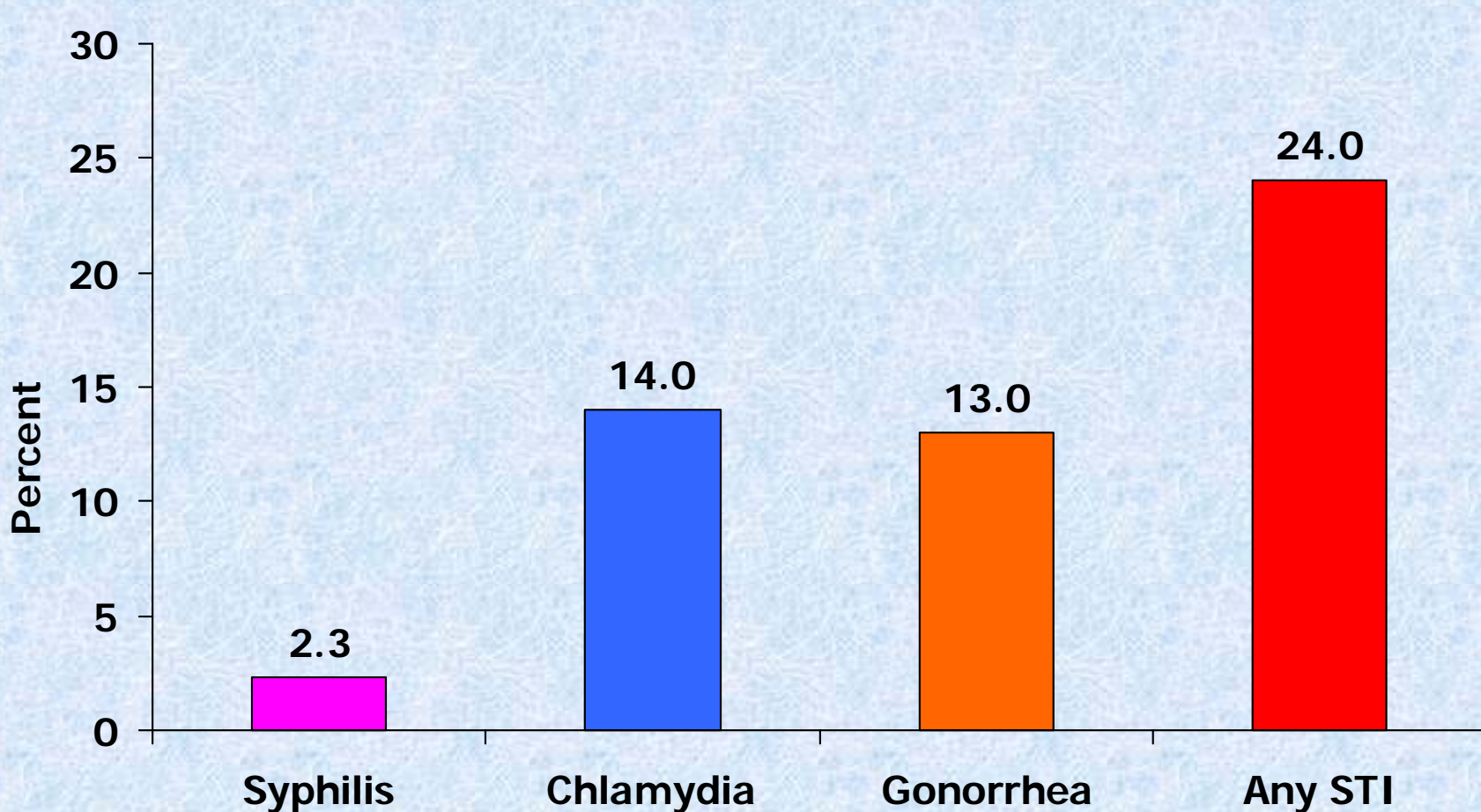


**នារីអេស៊ីដូចតេឡាមការណ៍ថា បានទទួលការព្យាបាលជំងឺកាមរោគ ជាសះស្បើយក្នុងអំឡុងមក និងការឈប់ទទួលស្រ្តីវិញពេលមាន ជំងឺកាមរោគ លើកចុងក្រោយ**

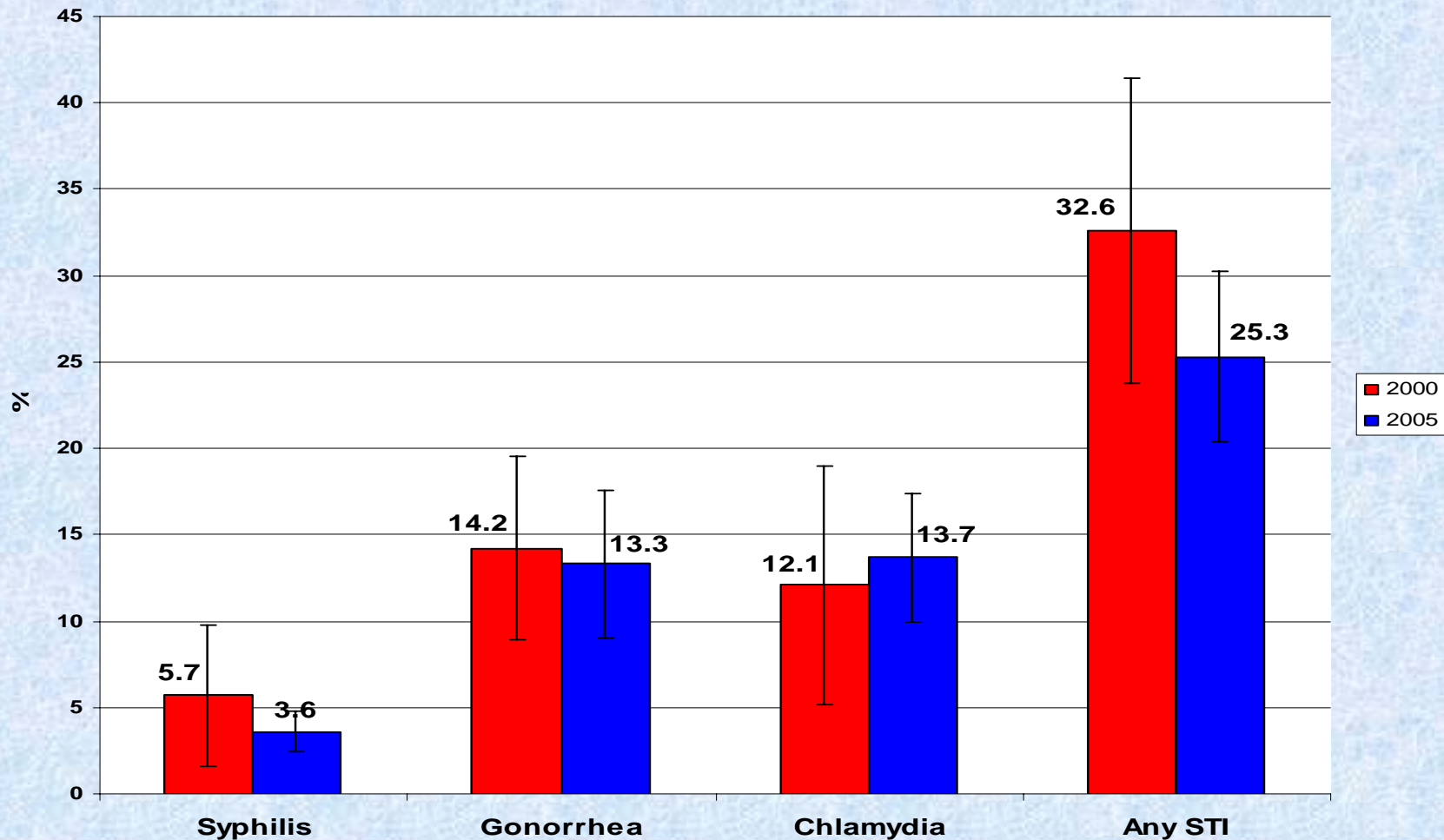
<b>មានជំងឺកាមរោគក្នុងអំឡុងមក</b>	ចាស	47.1 %
	ទេ	52.9 %
<b>បានជាសះស្បើយបន្ទាប់ពីព្យាបាល</b>	ចាស	85.2 %
	ទេ	24.8 %
<b>ឈប់រួមភេទនៅពេលមានជំងឺកាមរោគលើកចុងក្រោយ</b>	មិនបានឈប់រួមភេទ	46.5 %
	ឈប់ ១ ទៅ ២ ថ្ងៃ	15.7 %
	ឈប់ ៤ ទៅ ១០ ថ្ងៃ	20.8 %
	ឈប់រហូតទាល់តែចប់ការព្យាបាល	4.3 %
	ឈប់រហូតបានជាសះស្បើយ	12.9 %

Source: Surveillance unit/NCHADS, Cambodia STI Survey 2005

# អត្រាប្រេវ៉ាឡង់ជំងឺកាមរោគ ក្នុងចំណោមនារីអេកស៊ីដូសតេន

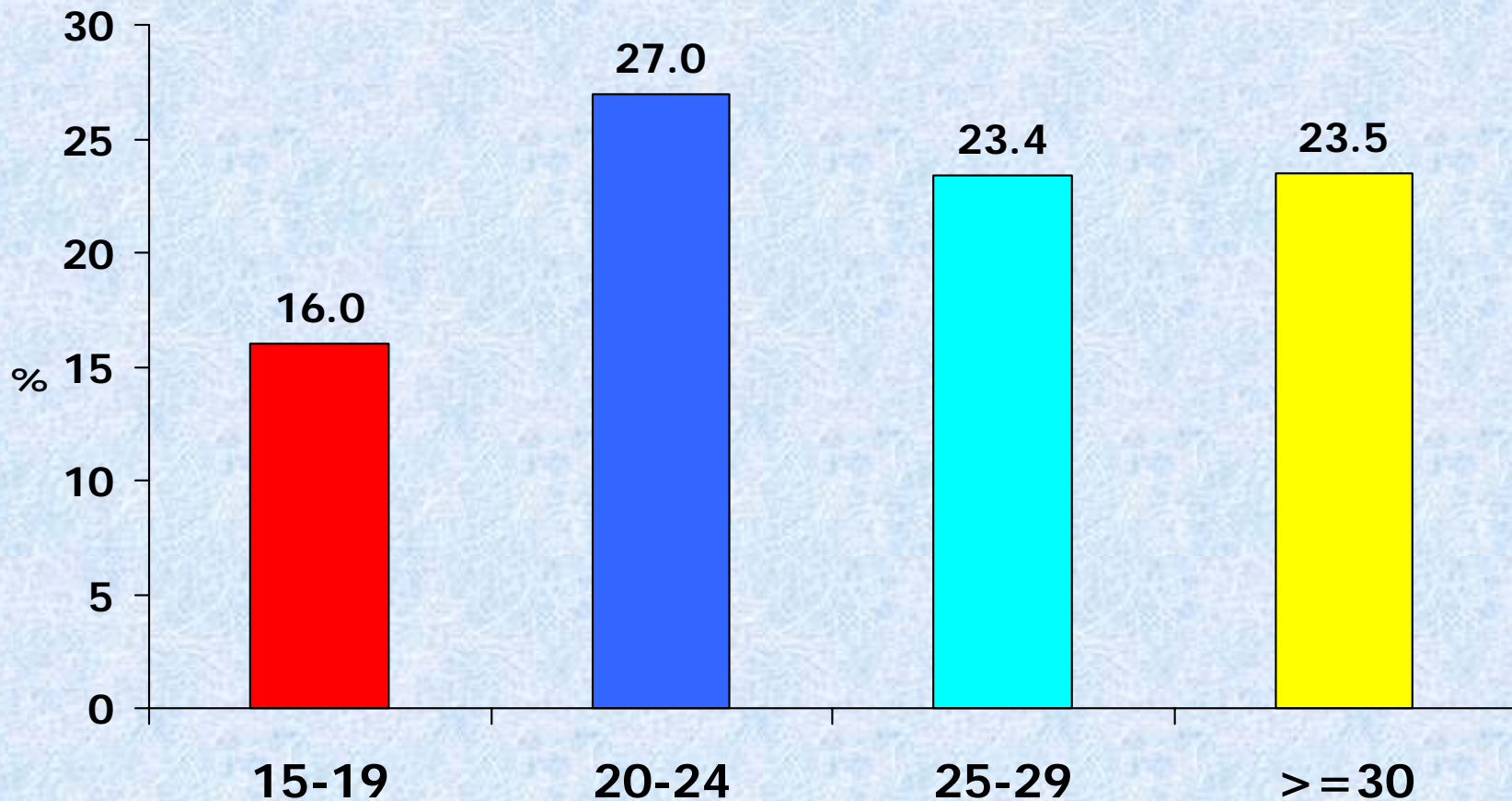


# ការប្រៀបធៀបអត្រាប្រេវ៉ាឡង់ជំងឺកាមរោគ ក្នុងចំណោម នារីស្មុំភេទ តាមឆ្នាំនៃការធ្វើអង្កេត



Source: Surveillance unit/NCHADS, Cambodia STI Survey 2005

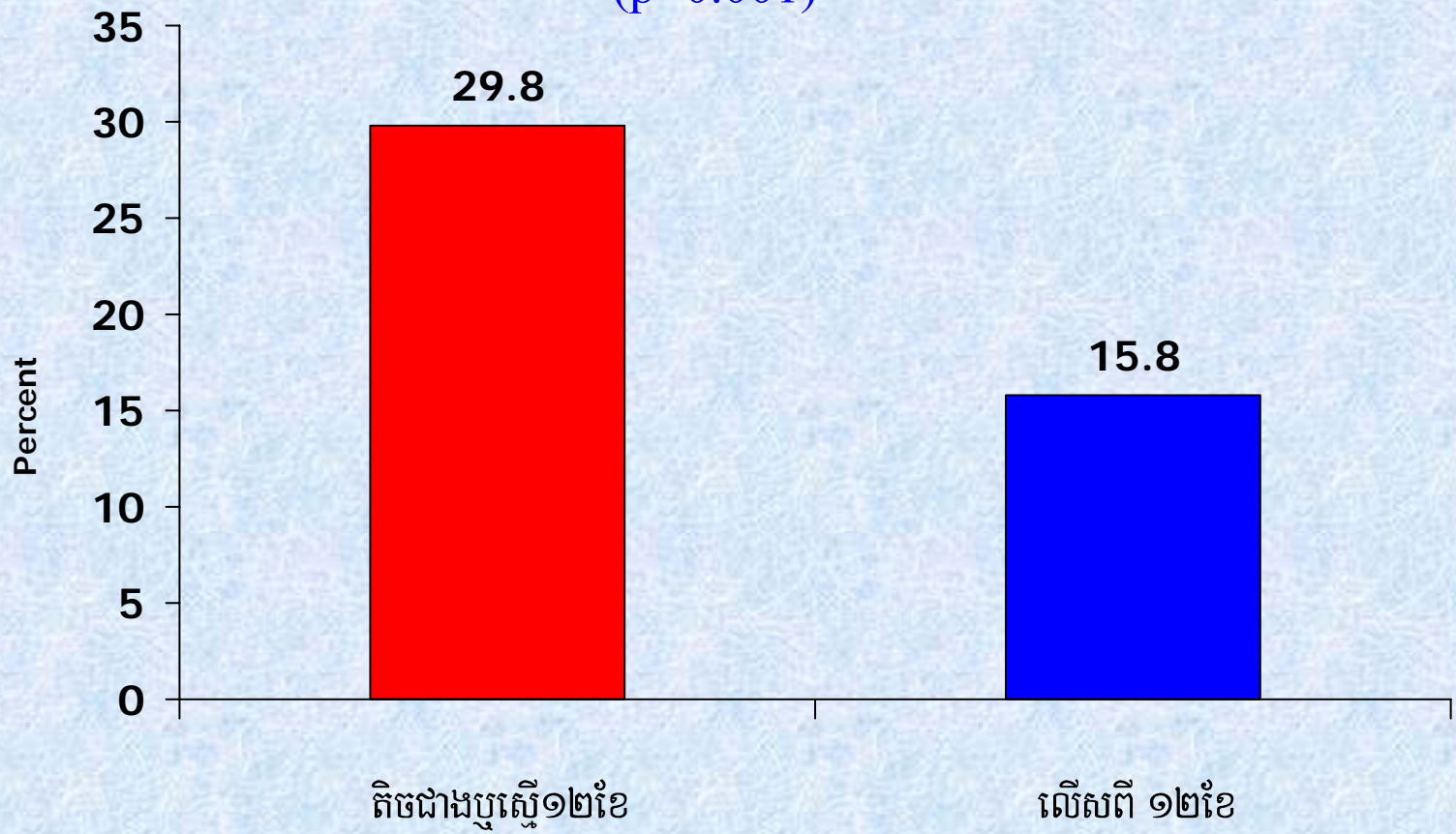
# ទារីកស៊ីដូសតេន: អត្រាប្រេវ៉ាឡង់ស៊ីកាមពោគ បែងចែកទៅតាមក្រុមអាយុ



# អត្រាប្រេវ៉ាឡង់ជំងឺកាមរោគ ក្នុងចំណោមនារីកសិដ្ឋាន

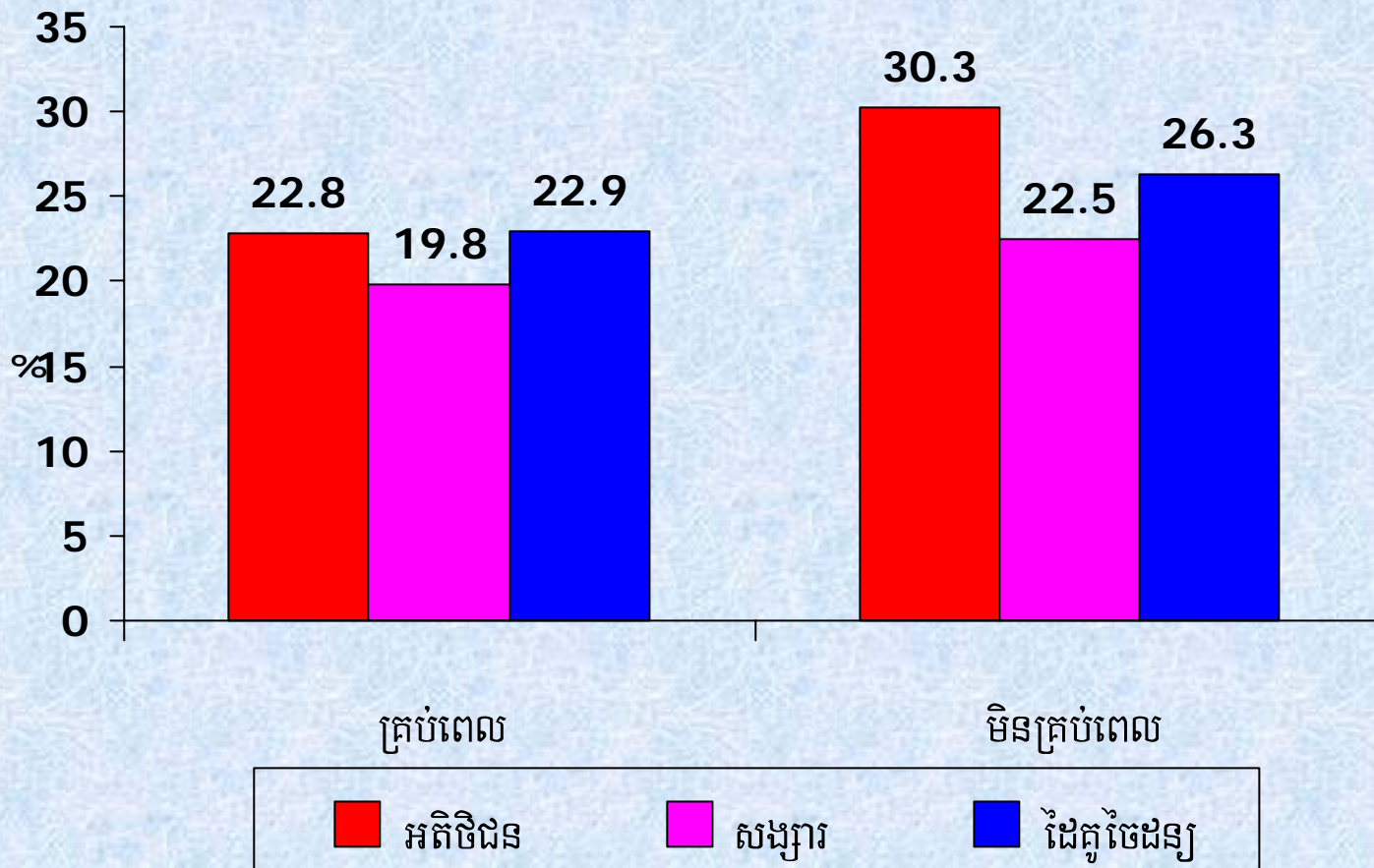
## បែងចែកតាមរយៈពេលនៃការលក់

Significantly higher prevalence of STI among FSW working  $\leq$  12 months  
( $p < 0.001$ )



# អត្រាប្រេវ៉ាឡង់ជំងឺកាមរោគ ក្នុងចំណោមនារីអេស៊ីដូសតេន

ដែលបានប្រើប្រាស់ស្រោមអនាម័យ \* តាមប្រភេទដៃគូរួមភេទ



\* ការប្រើប្រាស់ស្រោមអនាម័យ ជាមួយភ្ញៀវក្នុងឯង១សប្តាហ៍កន្លងមក ជាមួយសង្សារនិងជាមួយដៃគូរួមភេទដោយចៃដន្យ

**សេចក្តីសង្ខេបនិងការផ្តល់អនុសាសន៍  
ក្រុមការងារកស្មីជូតកេង**

---

# ការប្រព្រឹត្តិប្រឈមមុខនឹងគ្រោះថ្នាក់ក្នុងចំណោមនារីរកស៊ីផ្លូវភេទ

- ការប្រើប្រាស់ស្រោមអនាម័យជានិច្ច នៅពេលរួមភេទជាមួយភ្ញៀវមានកំរិតខ្ពស់ (80%) ប៉ុន្តែនៅតែមានកំរិតទាប នៅពេលរួមភេទជាមួយសង្សារ (25%) និងជាមួយដៃគូរួមភេទចៃដន្យ (34%) ។
- ក្នុងចំណោមនារីរកស៊ីផ្លូវភេទដែលបានរាយការណ៍ថា មានជំងឺកាមរោគ៖
  - ការស្វែងរកការព្យាបាលជំងឺកាមរោគតាមបែបវេជ្ជសាស្ត្រមានកំរិតខ្ពស់ (88%) ជាពិសេសនៅគ្លីនិកសាធារណៈ (64%) ។
  - ភាគច្រើន (47%) នៅតែបន្តការរួមភេទជាមួយភ្ញៀវ ក្នុងពេលកំពុងមានជំងឺកាមរោគ ។
- ការពន្លត់កូននៅតែមានជាធម្មតាក្នុងចំណោមនារីរកស៊ីផ្លូវភេទ (លើសពី 50% មានការពន្លត់ចេញយ៉ាងតិចមួយដង) ។



# ជំងឺកាមរោគនៅក្នុងចំណោមនារីរកស៊ីផ្លូវភេទ

- ក្នុងចំណោមនារីរកស៊ីផ្លូវភេទ ឃើញមានជំងឺកាមរោគដែលបង្កឡើងដោយមេរោគ chlamydia និង gonorrhoea មានអត្រាប្រេវ៉ាឡង់ ប្រហាក់ប្រហែលគ្នា ។
- វាមិនមានការថយចុះទេ បើប្រៀបធៀបទៅនឹងអត្រាប្រេវ៉ាឡង់នៃជំងឺកាមរោគ នៅក្នុងការអង្កេតនា ឆ្នាំ២០០០ ។
- បើគិតទៅតាមអាយុយើងឃើញថា អត្រាប្រេវ៉ាឡង់នៃជំងឺកាមរោគវាមិនមានការខុសគ្នាទេ ។
- នារីដែលទើបតែចាប់ផ្តើមលក់ភេទរយៈពេល ១២ខែឬតិចជាង មានអត្រាកាមរោគច្រើនជាងអ្នកដែលរកស៊ីលក់ភេទរយៈពេលយូរគឺ លើសពី១ឆ្នាំ ។

# អនុសាសន៍ សំរាប់ ក្រុមនារីរកស៊ីផ្លូវភេទ

- ការប្រើប្រាស់អនាម័យ 100% ជាមួយអតិថិជន គួរតែស្ថិតនៅជាអាទិភាពចំបង នៅក្នុងកម្មវិធីប្រយុទ្ធបង្ការការចំលង ជំងឺកាមរោគ ។
- កម្មវិធីប្រើប្រាស់អនាម័យ 100% គួរតែរក្សានូវ កំរិតនៃការគ្របដណ្តប់ខ្ពស់របស់ សេវាគ្លីនិកព្យាបាលជំងឺកាមរោគសាធារណៈ ចំពោះនារីរកស៊ីផ្លូវភេទនៅតាមផ្ទះបន ។
- សេវាសុខភាពបន្តពូជ និងសុវត្ថិក្នុងការពន្លតកូន គួរតែរួមបញ្ចូលជាមួយកម្មវិធីអប់រំ ដោយផ្ទាល់/អប់រំបន្ត ឬសេវាជំងឺកាមរោគ ។
- ការព្យាបាលជំងឺកាមរោគឱ្យបានចប់ គួរតែធានាឱ្យបានត្រឹមត្រូវ ។

# អនុសាសន៍ សំរាប់ ក្រុមនារីរកស៊ីផ្លូវភេទ (ត)

- កម្មវិធីបង្ការគួរតែ យកចិត្តទុកដាក់ធ្វើឱ្យមានភាពប៊ុនប្រសព្វ ក្នុងការចងចាំ ដើម្បីបង្កើនការប្រើប្រាស់ ស្រោមអនាម័យជាមួយ ដៃគូរួមភេទទាំងអស់រួមមាន អតិថិជន សង្សារ និងដៃគូចែងផ្សេងៗ ។ ជាពិសេស ជាមួយអ្នកដែលទើបមកធ្វើការជានារីបំរើផ្លូវភេទថ្មីៗ ។
- ដោយសារតែ អត្រាប្រេវ៉ាឡង់ជំងឺកាមរោគក្នុងចំណោមនារីរកស៊ីផ្លូវភេទមិនមានការប្រែប្រួល កម្មវិធីបង្ការដូចជា កម្មវិធីប្រើប្រាស់ស្រោមអនាម័យ 100% កម្មវិធីអប់រំបន្តនិងអប់រំដោយផ្ទាល់ និងកម្មវិធីប្រយុទ្ធនឹងជំងឺកាមរោគ (រួមមាន ការធ្វើរោគវិនិច្ឆ័យ រូបមន្តព្យាបាល, ភាពស៊ីនេថ្នាំ.....) គួរតែពិនិត្យសារឡើងវិញ ដើម្បីធានានូវប្រសិទ្ធភាព ។

# ក្រុមប៉ុលីស

---

# លក្ខណៈសង្គមប្រជាសាស្ត្រនៃក្រុមប៉ូលីស

## ស្ថានភាពគ្រួសារ

រៀបការ និងរស់នៅជាមួយគ្នា	88.6 %
រៀបការ និងរស់នៅផ្សេងគ្នា	3.2 %
លែងលះគ្នា/ពោះម៉ាយ	2.4 %
មិនដែលរៀបការ	5.8 %

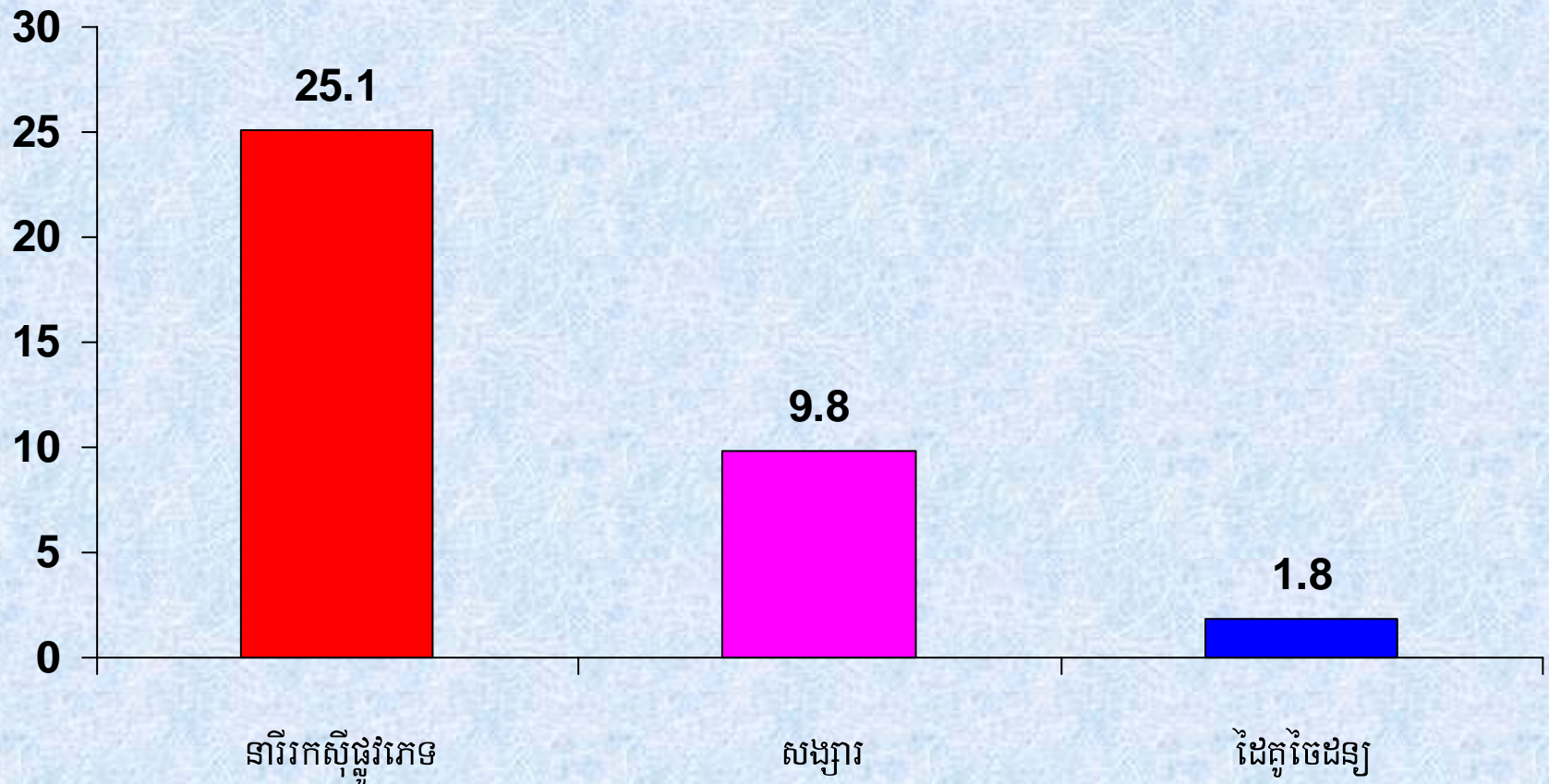
## ការសិក្សា

មិនបានរៀនសូត្រ	0.3 %
បឋមសិក្សា	11.3 %
មធ្យមសិក្សា	83.7 %
ឧត្តមសិក្សា	4.7 %

# លក្ខណៈសង្គមប្រជាសាស្ត្រនៃក្រុមប៉ូលីស (ត)

<b>ចំនួនយុវជនដែលបានរស់នៅ១ឆ្នាំកន្លងមក</b>	មិនដែលរស់នៅឃុំផ្សេង	85.0 %
	បានស្នាក់នៅឃុំផ្សេង	15.0 %
<b>ចំនួននៃម៉ែដែលបានរស់នៅឆ្ងាយពីក្រុមសាមញ្ញ១ឆ្នាំកន្លងមក</b>	មិនដែលរស់នៅឆ្ងាយពីក្រុមសាមញ្ញ	69.6 %
	១ ទៅ ៣ ខែ	23.4 %
	៤ ទៅ ១២ ខែ	7.0 %

# ប្រភេទដៃគូរួមភេទរបស់ប្តីសរុប: ពេល ៣ ខែ កន្លងមក



នារីរកស៊ីផ្លូវភេទ

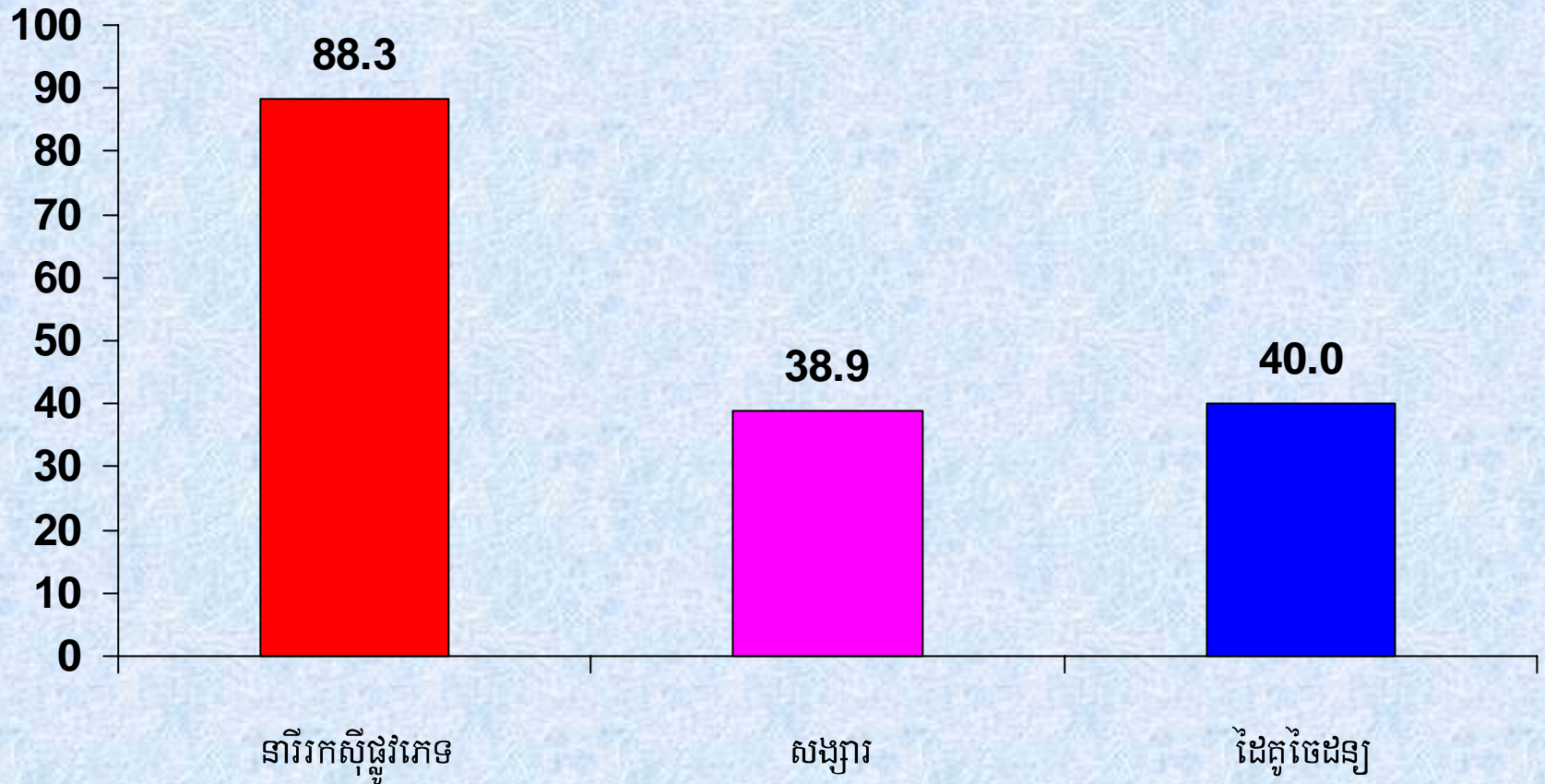
សង្សារ

ដៃគូចៃដន្យ

ប្រភេទដៃគូរួមភេទ

# ការប្រើប្រាស់គ្រឿងការពារមីយ៉ាណិច របស់ក្រុមប្តីស្រីសរុប៖ ពេល៣ខែកន្លងមក

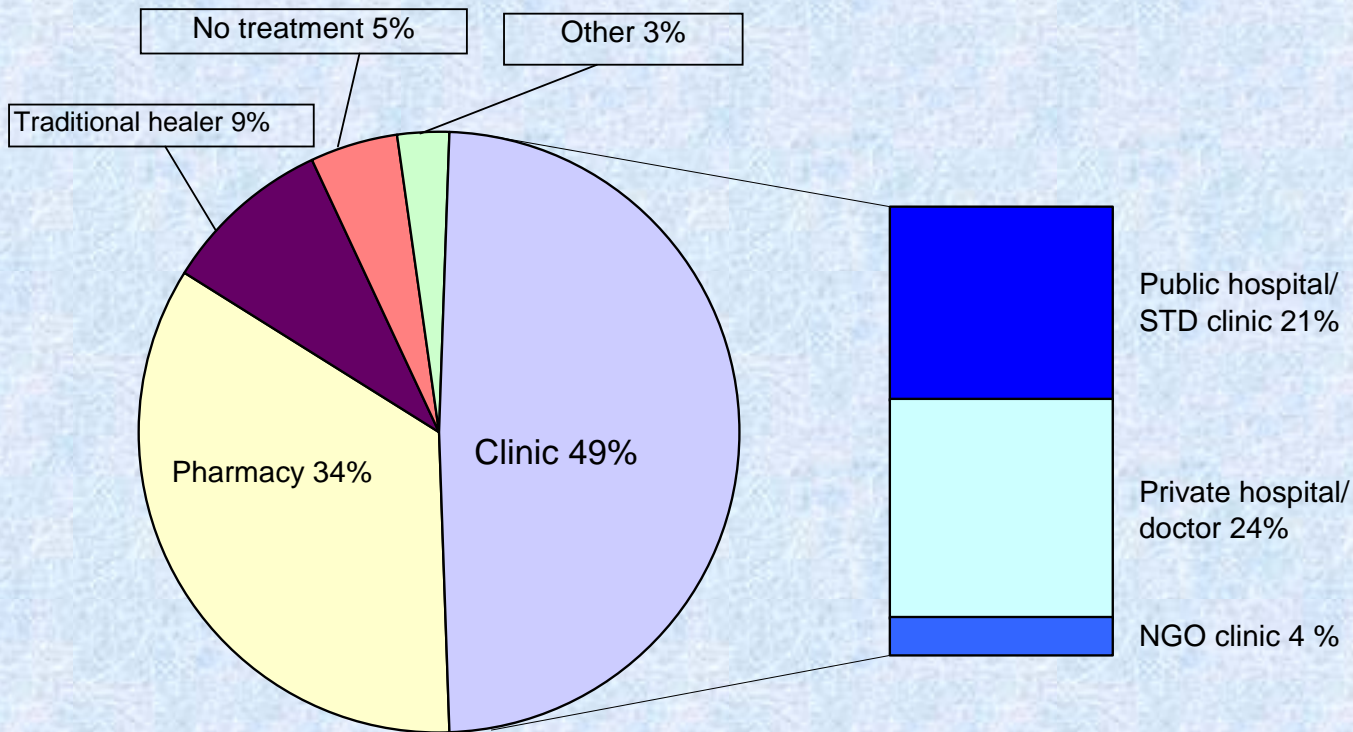
## ទេវតាមប្រភេទ ជីវិតប្រភេទ





# ការស្រាវជ្រាវការព្យាបាលក្នុងចំណោមប៉ូលីសនៅពេលមានជំងឺកាមរោគចុងក្រោយ

Care seeking behaviors of police at last episode of STI



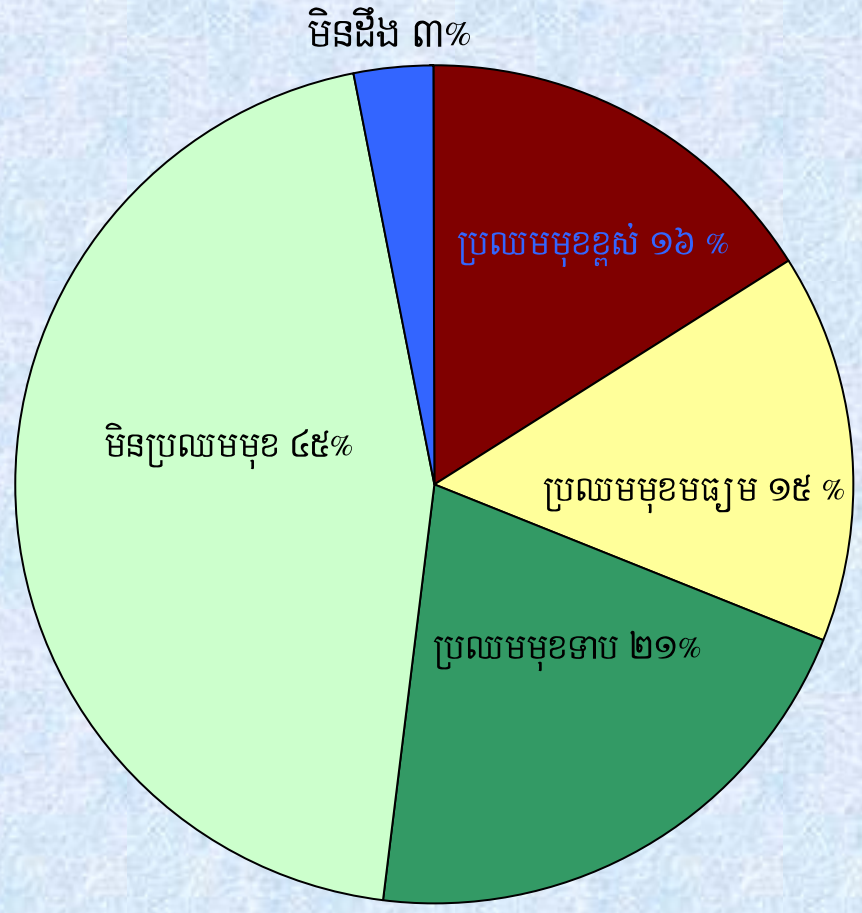
★ 4.7% ប៉ូល្លែនៈបានរាយការណ៍ថាមានជំងឺកាមរោគក្នុងរយៈពេល១ឆ្នាំកន្លងមក

Source: Surveillance unit/NCHADS, Cambodia STI Survey 2005

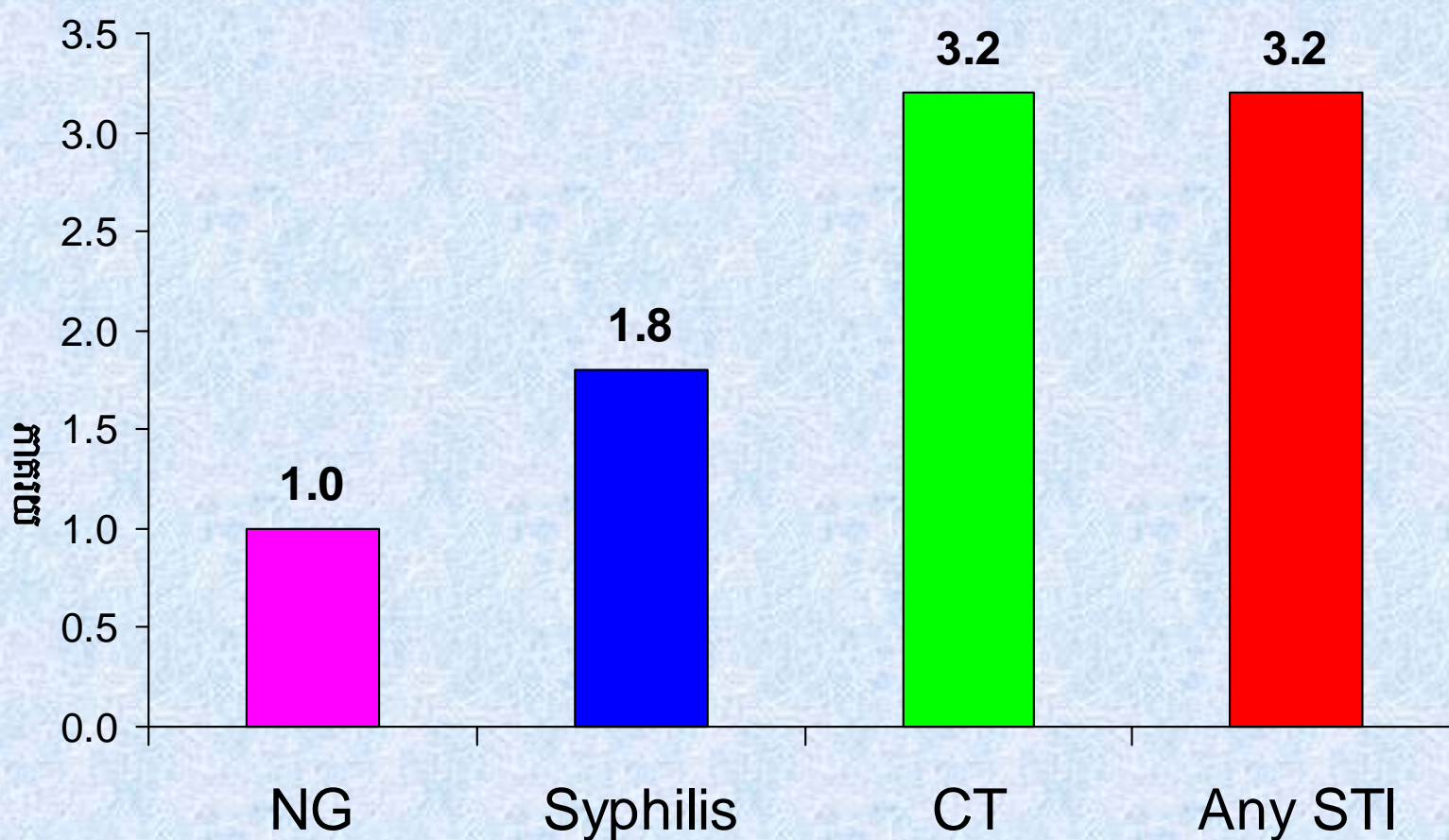
# ការយល់ដឹងពីសេវាធ្វើតេស្តរយៈពេលវែងក្នុងចំណោមប៉ូលីស

<b>ធ្លាប់បានធ្វើតេស្តរកមេរោគអេដស៍ ចំនួន (%)</b>	411(66.1)
<b>បានទទួលលទ្ធផលតេស្តមេរោគអេដស៍រយៈពេលចុងក្រោយ</b>	
<b>មិនដែលបានទទួលលទ្ធផលតេស្តមេរោគអេដស៍</b>	43.9 %
<b>0 - 6ខែ កន្លងមក</b>	7.3 %
<b>7- 12 ខែ កន្លងមក</b>	9.3 %
<b>13 ខែទៅ 2 ឆ្នាំ កន្លងមក</b>	21.5 %
<b>លើសពី 2 ឆ្នាំ កន្លងមក</b>	18.1 %

# ការវាស់ប្រមាណដោយខ្លួនឯង ពីការប្រឈមមុខនឹងគ្រោះថ្នាក់ នៃការឆ្លងជំងឺកាមរោគ ក្នុងចំណោមក្រុមប្តីស្រី



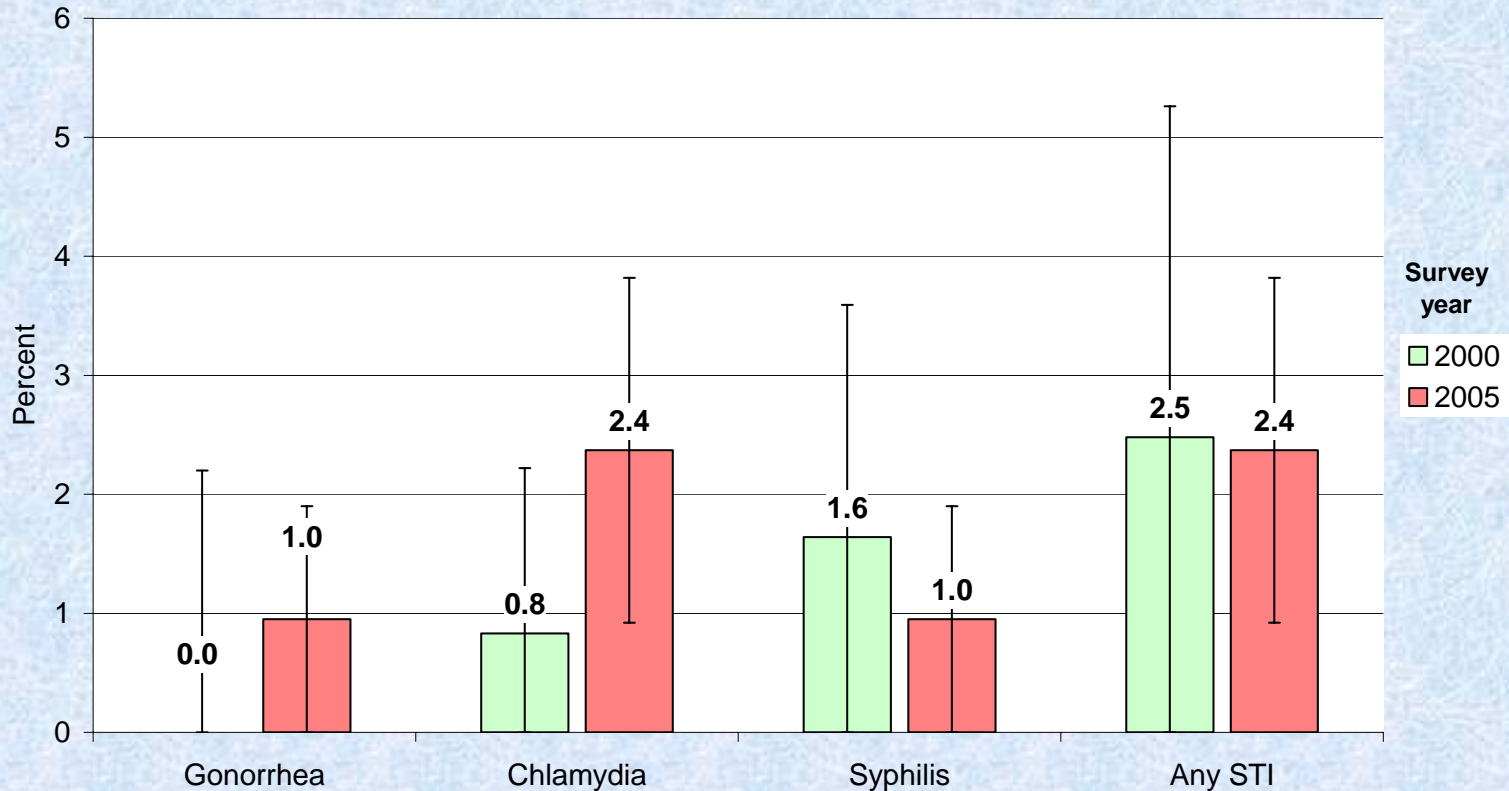
# អត្រាប្រេវ៉ាឡង់ជំងឺកាមរោគក្នុងចំណោមប្តីស្រី



# ប្រៀបធៀបអត្រាប្រេវ៉ាឡង់ជំងឺកាមរោគតាមឆ្នាំនៃការធ្វើអង្កេត

## ក្នុងចំណោមក្រុមប៉ូលីស

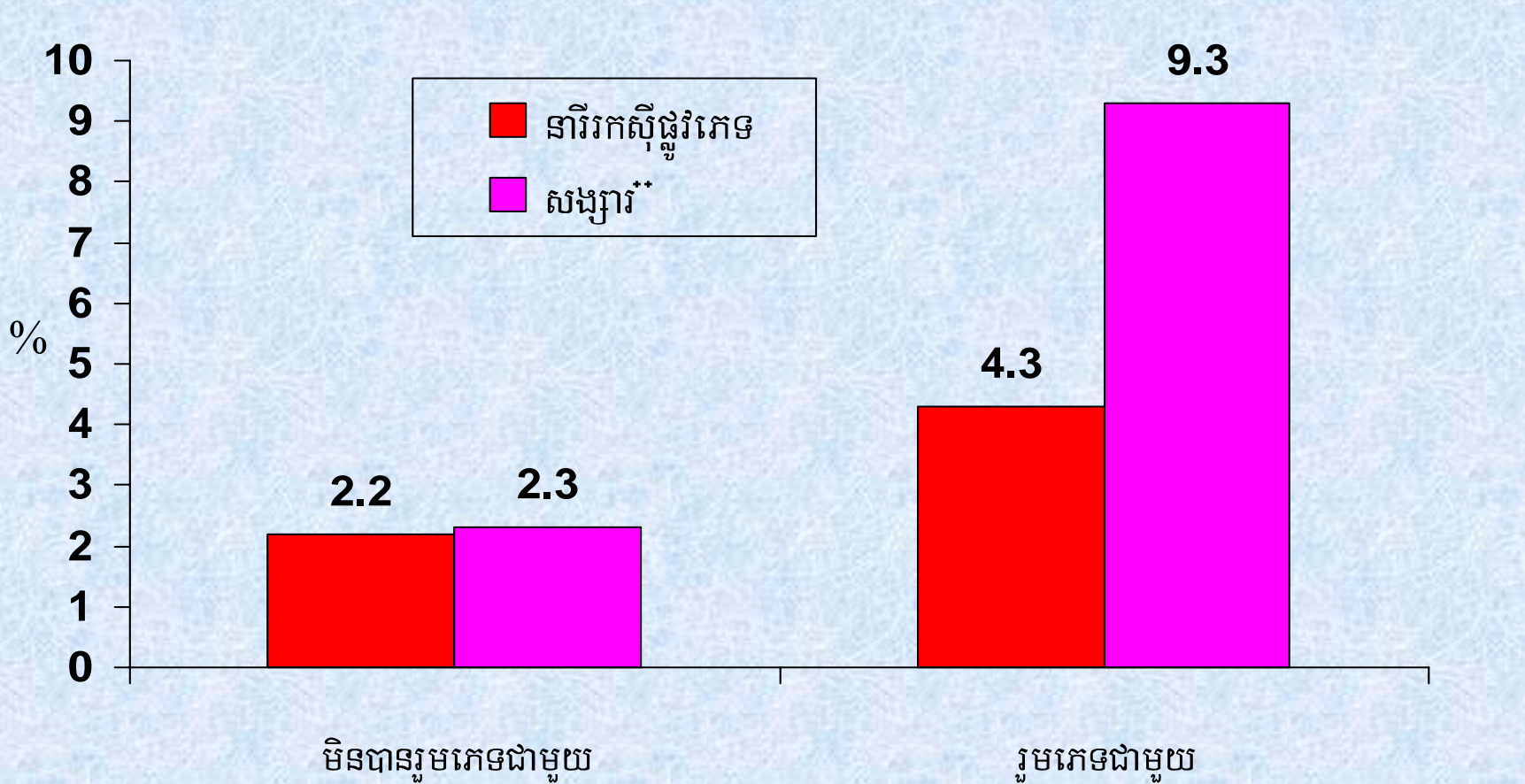
Comparison of STI prevalence among police by survey year



**គេត្ត-ក្រុង:** បាត់ដំបង, កំពង់ចាម, ក្រុងព្រះសីហនុ, បន្ទាយមានជ័យ, រាជធានីភ្នំពេញ

# អត្រាប្រេវ៉ាឡង់សីកាមរោគក្នុងចំណោមប្តីស

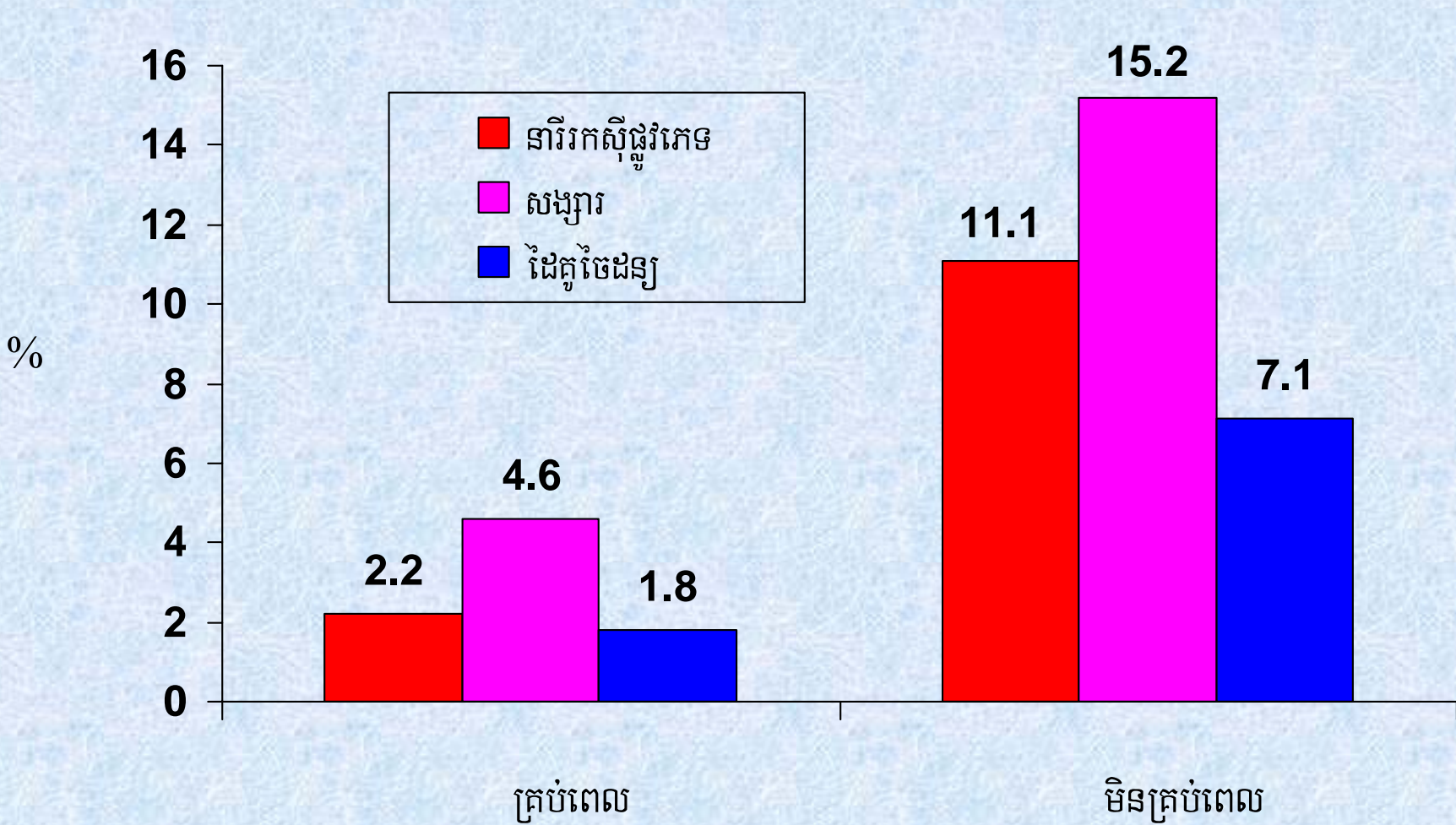
## បានរួមភេទជាមួយនារីរកស៊ីផ្លូវភេទ និង ជាមួយសង្សារ\*



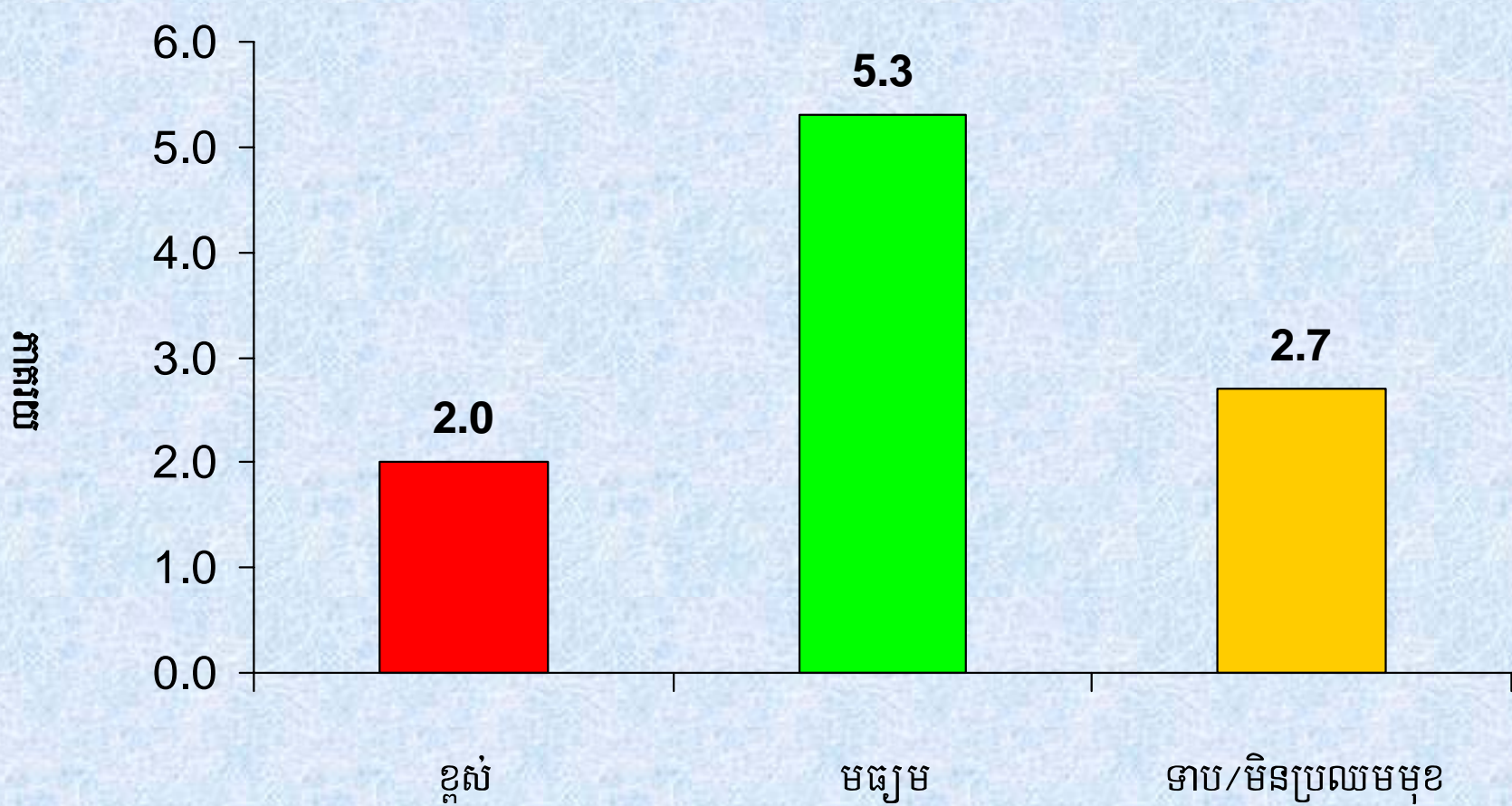
\* រួមភេទជាមួយនារីរកស៊ីផ្លូវភេទក្នុងឆ្នាំកន្លងមក

រួមភេទជាមួយសង្សារក្នុង៣ខែកន្លងមក

# អត្រាប្រេវ៉ាឡង់ជីកាមរោគក្នុងចំណោមប្តីស្រី ដែលបាន ប្រើប្រាស់ស្រោមអនាម័យនៅពេលរួមភេទក្នុងរយៈពេល៣ខែកន្លងមក



# អត្រាប្រេវ៉ាឡង់ជំងឺកាមរោគក្នុងចំណោមប៉ូលីស ដែលបានស្ពានដោយខ្លួនឯង ពីការប្រឈមមុខនឹងគ្រោះថ្នាក់នៃការឆ្លងមេរោគអេដស៍





# សេចក្តីសង្ខេបនិងការផ្តល់អនុសាសន៍ ក្រុមប៉ូលីស

---

# ការប្រព្រឹត្តប្រឈមមុខនឹងគ្រោះថ្នាក់ក្នុងចំណោម ក្រុមប្តីលីស

- អត្រាប្រេវ៉ាឡង់នៃការប្រើប្រាស់ស្រោមអាណាម័យជានិច្ច នៅពេលរួមភេទជាមួយនារីរកស៊ីផ្លូវភេទ មានកំរិតខ្ពស់ (88%) ប៉ុន្តែនៅតែមានកំរិតទាបនៅពេលរួមភេទជាមួយសង្សារ (39%) និងជាមួយ ដៃគូរួមភេទដោយចៃដន្យ (40%) ។
- ប្តីលីសមួយចំនួននៅតែមានការរួមភេទជាមួយនារីរកស៊ីផ្លូវភេទក្នុងរយៈពេល3ខែកន្លងមក (25%)
- ក្នុងចំណោមក្រុមប្តីលីសដែលបានរាយការណ៍ថា មានជំងឺកាមរោគ:
  - 49% នៃក្រុមប្តីលីស បានស្វែងរកការព្យាបាលជំងឺកាមរោគតាមបែបវេជ្ជសាស្ត្រ (21% នៅគ្លីនិកកាមរោគសាធារណៈ)
  - ប៉ុន្តែ 34% នៅតែទៅស្វែងរកការព្យាបាលនៅឱសថស្ថាន ។

# ជំងឺកាមរោគនៅក្នុងចំណោមក្រុមប្តីលីស

- ជំងឺប្រមេរេទីកថ្លា (Chlamydia ) ស្ថិតនៅជាជំងឺកាមរោគដែលកើតមានញឹកញាប់បំផុតលើក្រុមប្តីលីស ប៉ុន្តែនៅមានអត្រាប្រេវ៉ាឡង់ទាប ( 3.2% ) ។
- វាមិនមានការខុសគ្នាទេ បើប្រៀបធៀបទៅនឹងអត្រាប្រេវ៉ាឡង់នៃជំងឺកាមរោគ រវាងការអង្កេតនាឆ្នាំ 2000 និង ឆ្នាំ២០០5 ។
- ការមិនបានប្រើប្រាស់ស្រោមអាណាម័យជានិច្ចនៅពេលរួមភេទ និង មានការរួមភេទជាមួយសង្សារ ហាក់ដូចជាកត្តាប្រឈមមុខនឹងគ្រោះថ្នាក់ នៃការកើតជំងឺកាមរោគនៅក្នុងចំណោមក្រុមប្តីលីស ។

# អនុសាសន៍ សំរាប់ ក្រុមប្តូរលីស

- ការប្រើប្រាស់ស្រោមអនាម័យជាប់ជានិច្ចនៅពេលរួមភេទ គួរតែខិតខំអប់រំផ្សព្វផ្សាយឱ្យបានទូលំទូលាយ គឺមិនមែនតែជាមួយ នារីរកស៊ីផ្លូវភេទទេ ។ តែគួរជំរុញឱ្យមានការប្រើប្រាស់ស្រោមអនាម័យជានិច្ច នៅពេលរួមភេទជាមួយដៃគូផ្សេងៗទៀត ឧទាហរណ៍ សង្សារ និងដៃគូរួមភេទដោយចៃដន្យ ។
- សេវាព្យាបាលជំងឺកាមរោគសាធារណៈ គួរតែផ្សព្វផ្សាយ ដើម្បីបង្កើននូវការយល់ដឹងការប្រើប្រាស់សេវាព្យាបាល ក្នុងចំណោមក្រុមប្តូរលីស ដែលពួកគេអាចទទួលយកបាន និងកាត់បន្ថយនូវការទៅព្យាបាល ដោយខ្លួនឯងនៅឧសថស្ថាន ។

# ប្រសិទ្ធភាពនៃការយល់ដឹង

---

# បុរសរួមតែទង់ជាមួយបុរស: តាមក្រុមអាយុ និងការសិក្សា

Mean age: Phnom Penh 22, Province 24

		ភ្នំពេញ (%)	ខេត្ត (%)	សរុប (%)
<b>ក្រុមអាយុ</b>	15-19	25.8	30.5	27.9
	20-24	39.1	51.0	44.5
	25-29	18.1	12.5	15.5
	≥ 30	17.1	6.0	12
	<b>ការសិក្សា</b>			
	មិនមានការសិក្សា	14.4	2.8	9.1
	បឋមសិក្សា	21.1	28.5	24.5
	មធ្យមសិក្សា	55.0	66.3	60.2
	ឧត្តមសិក្សា	9.4	2.4	6.2

Sour

# ស្ថានភាពគ្រួសារ និង ស្ថានភាពរស់នៅរបស់ក្រុមបុរសរួមតេឌី

## ជាមួយបុរស តាមបណ្តាខេត្ត-ក្រុង

		ភ្នំពេញ (%)	ខេត្ត (%)	សរុប (%)
ស្ថានភាពគ្រួសារ	រៀបការ	5.4	2.8	4.2
	លែងលះ/ម៉ែម៉ាយ	4.3	1.2	2.9
	មិនដែលរៀបការ	90.3	95.9	92.8
ស្ថានភាពរស់នៅជាមួយ	ប្រពន្ធ	4.0	2.0	3.1
	ឪពុកម្តាយ/ញាតិសណ្តាន	67.9	81.1	73.9
	មិត្តភក្តិ/អ្នករួមការងារ	16.7	11.6	14.4
	ម្នាក់ឯង	11.4	5.2	8.6

# បុរសរួមភេទជាមួយបុរស បញ្ជាក់ពី ភេទរបស់ខ្លួនដល់ផ្ទាល់

## តាមបណ្តាខេត្ត-ក្រុង

ការបញ្ជាក់ភេទដោយខ្លួនឯង	ភ្នំពេញ (%)	ខេត្ត (%)	សរុប (%)
បុរស	36.9	56.5	45.8
ស្ត្រី	33.8	37.9	35.7
ជាកេរទាំងពីរ	29.4	5.7	18.5



# ប្តូររបរបស់បុរសរួមតែទជាមួយបុរស តាមបណ្តាខេត្ត-ក្រុង

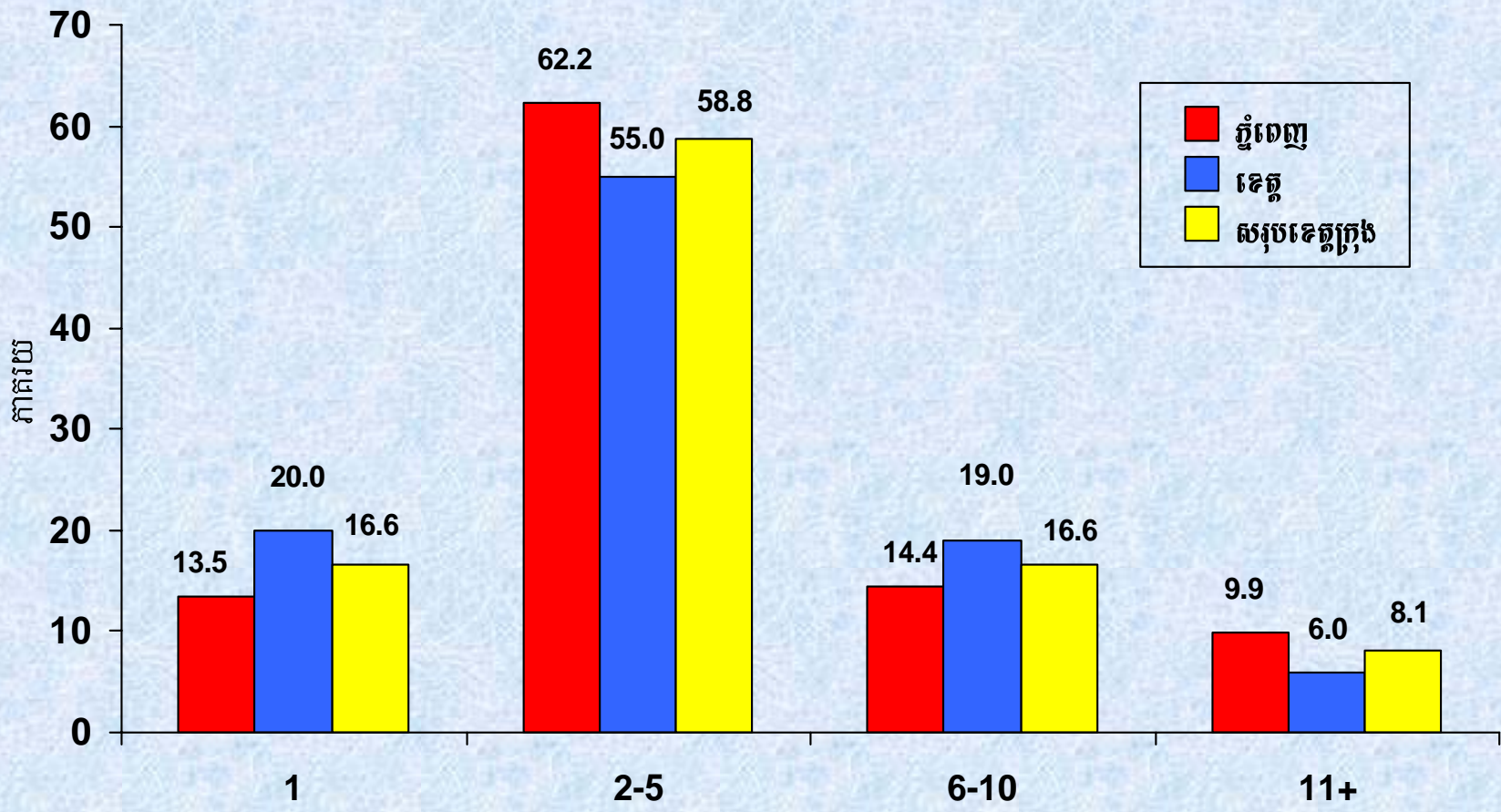
ប្តូររបរ	ភ្នំពេញ (%)	ខេត្ត (%)	សរុប (%)
គ្មានការងារ	18.7	12.9	16.1
សិស្ស	24.8	26.5	25.5
កសិករ/កម្មករ	7.0	19.3	12.6
អ្នកលក់ដូរ	17.1	15.3	16.2
អ្នកធ្វើការឯកជន/អ្នកធ្វើការអង្គការ	11.4	5.2	8.6
ជាងកាត់សក់	9.7	8.8	9.3
អ្នករកស៊ីផ្លូវភេទ	5.7	2.0	4.0
ទាហាន/ប៉ូលីស/មន្ត្រីរាជការ	3.3	3.6	3.4
ម៉ូតូឌុប	2.0	2.4	2.2
ផ្សេងៗ	0.3	4.0	2.0

So

# ការផ្លាស់ប្តូរទឹកឆ្នែងរបស់ក្រុមបុរសរួមតេឡាមួយបុរស តាមបណ្តាខេត្ត-ក្រុង

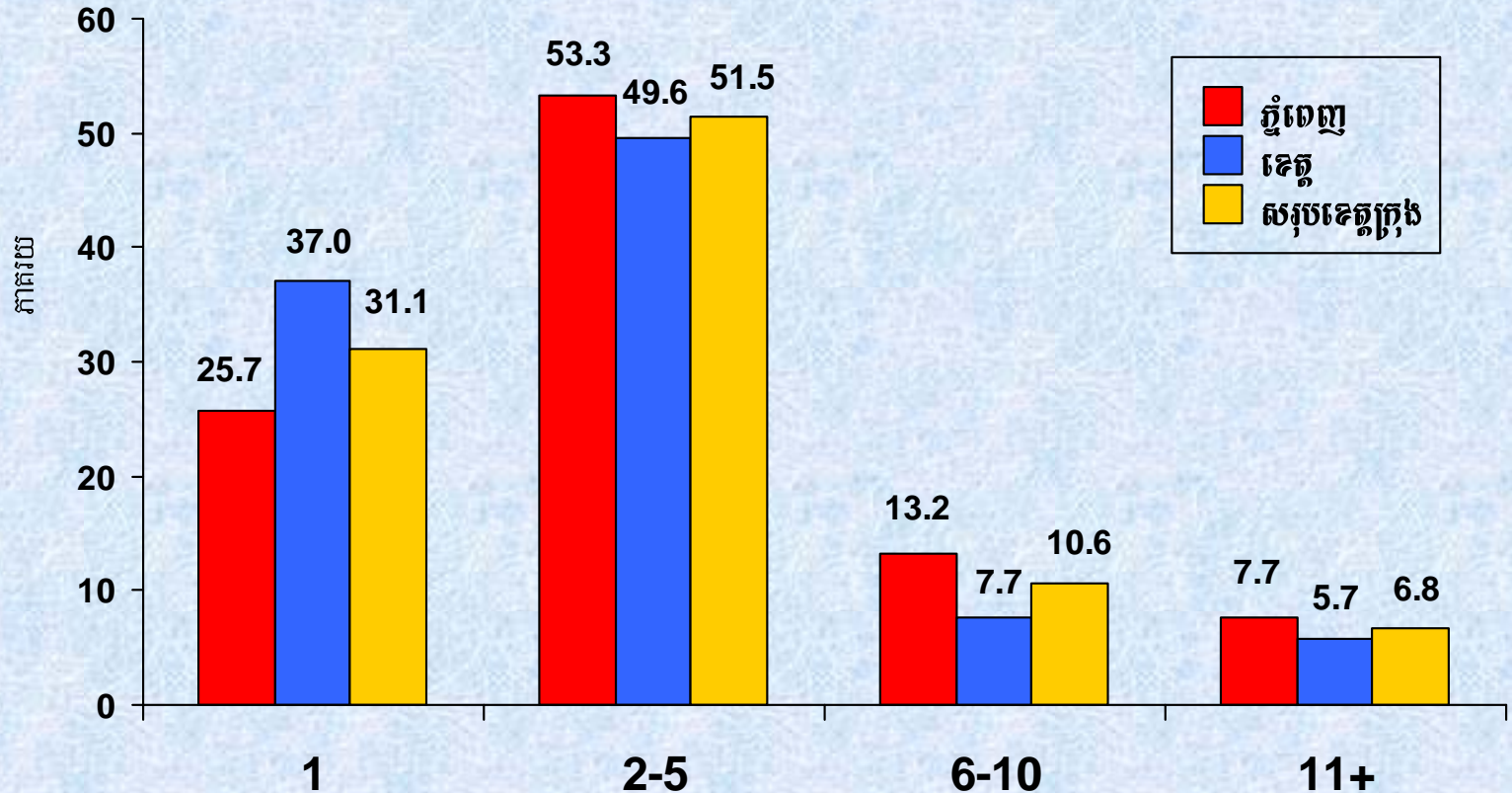
		ភ្នំពេញ (%)	ខេត្ត (%)	សរុប (%)
<b>រយៈពេលរស់នៅក្នុងទីក្រុងនេះ</b>	តិចជាង ៣ឆ្នាំ	6.0	15.5	10.3
	ច្រើនជាង ៣ឆ្នាំ	50.7	14.2	34.2
	រស់នៅទីនេះរហូត	43.3	70.3	55.5
<b>ចំនួនក្រុងដែលរស់នៅក្នុងឆ្នាំកន្លងមក</b>	មិនដែលរស់នៅក្នុងខេត្តផ្សេង	87.0	51.4	72.0
	ធ្លាប់រស់នៅខេត្តមួយផ្សេងទៀត	13.0	48.6	27.0
	Mean ( Median)	1.2 Cities(1)	2.1 Cities(1)	1.6Cities(1)
<b>ចំនួនខែដែលបានរស់នៅឆ្ងាយពីគ្រួសារក្នុងឆ្នាំកន្លងមក</b>				
	មិនដែលរស់នៅឆ្ងាយពីគ្រួសារ	57.5	55.7	56.6
	១ខែ ទៅ ៣ខែ	13.2	18.6	15.7
	៤ខែ ទៅ ១២ខែ	29.3	25.8	27.7
	Mean ( Median)	3.1 ខែ (0)	2.8 ខែ (0)	3.0 ខែ (0)

# ចំនួនដៃគូរួមភេទជាស្រ្តីនៅក្នុងឆ្នាំកន្លងមក តាមបណ្តាខេត្ត-ក្រុង (N=211)



ចំនួនដៃគូរួមភេទជាស្រ្តី

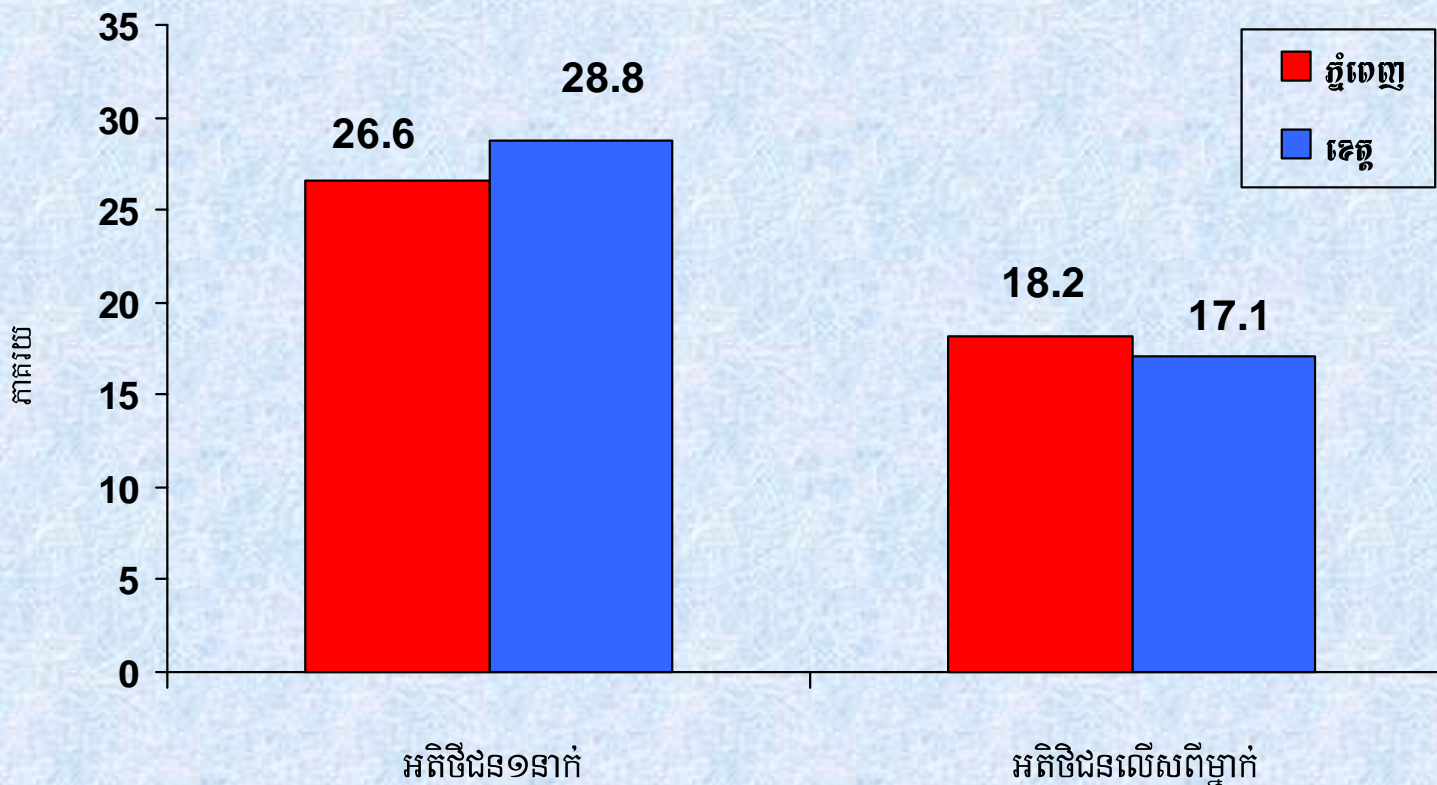
**ចំនួនដៃគូរួមភេទជាប្រុស នៅក្នុងខែកន្លងមកនៅតាមបណ្តា ខេត្ត-ក្រុង ( n= 518 )**



ចំនួនដៃគូរួមភេទជាប្រុស

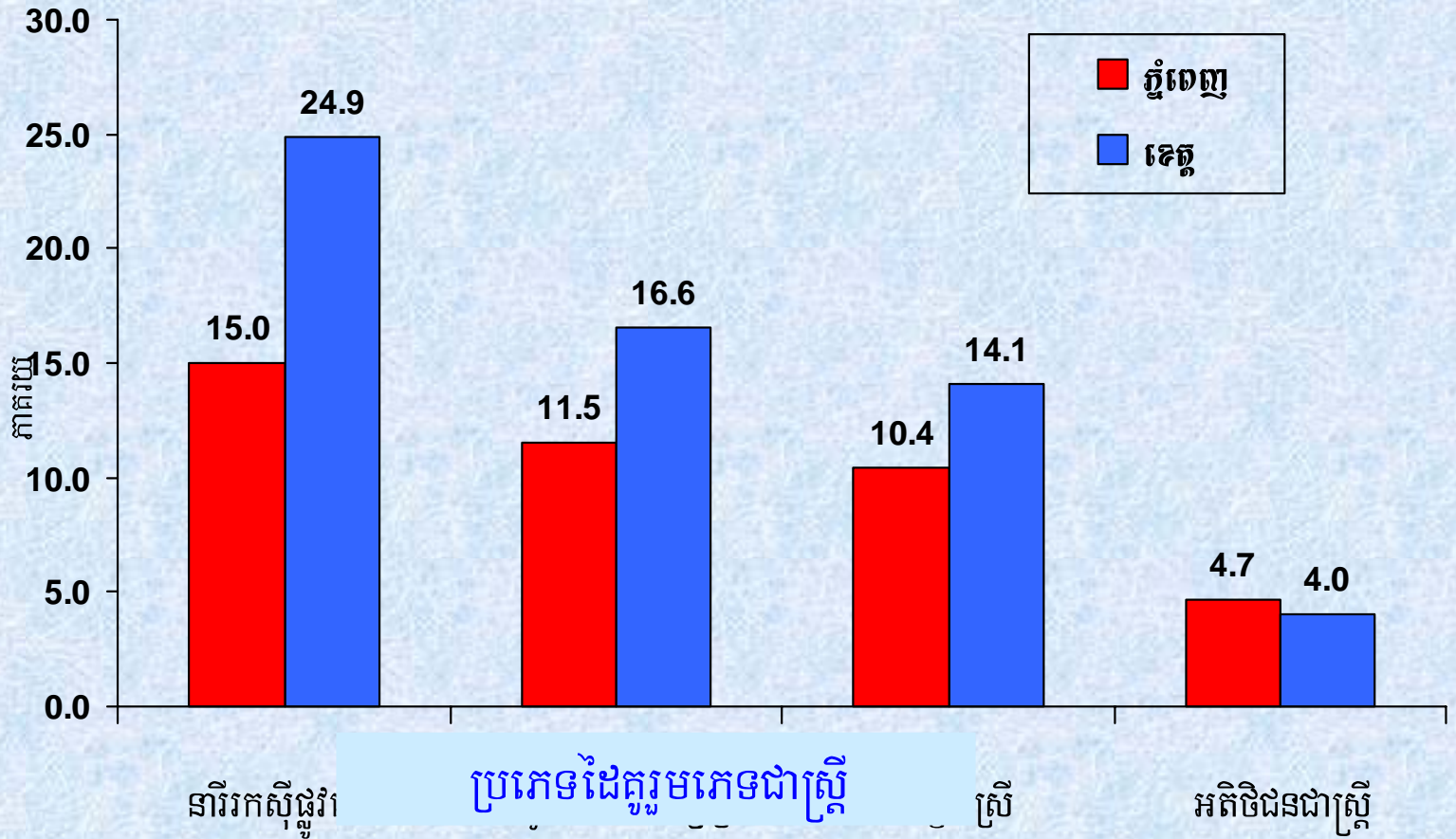
# ចំនួនអតិថិជនជាបុរស ដែលមករួមភេទជាមួយ ក្រុមបុរសរួមភេទជាមួយបុរស

ក្នុងសង្គមក្រុងភ្នំពេញ តាមបណ្តាខេត្ត-ក្រុង (n= 254)



ប្រសិទ្ធភាពនៃការប្រើប្រាស់ប្រភេទថ្នាំប្រយុទ្ធនឹងជំងឺ ប្រភេទថ្នាំប្រយុទ្ធនឹងជំងឺ

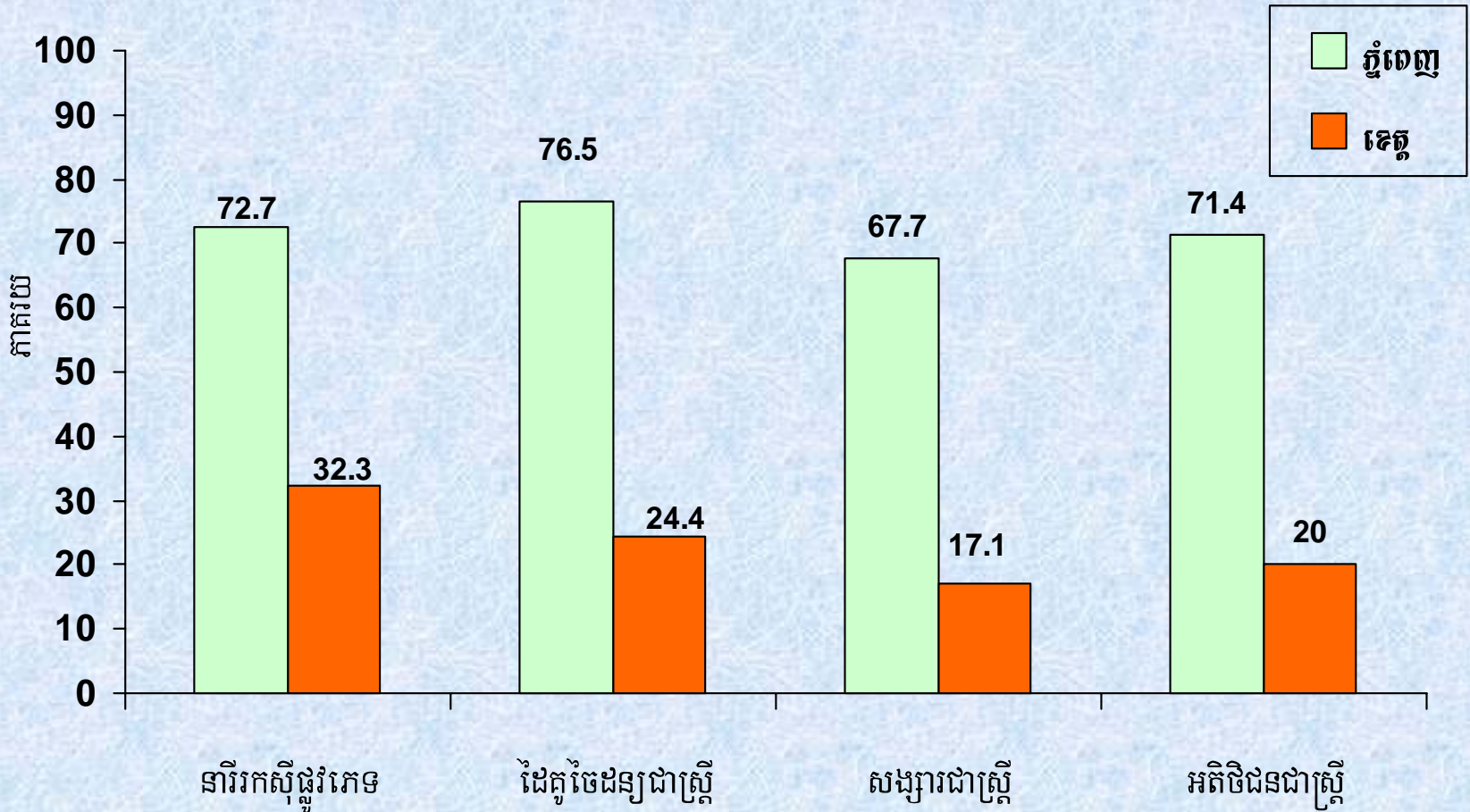
ប្រភេទថ្នាំប្រយុទ្ធនឹងជំងឺ ប្រភេទថ្នាំប្រយុទ្ធនឹងជំងឺ ក្នុងខែកន្លងមក តាមបណ្តាខេត្ត-ក្រុង



# ភាគរយនៃក្រុមបុរសរួមភេទជាមួយបុរសបានរាយការណ៍ថា

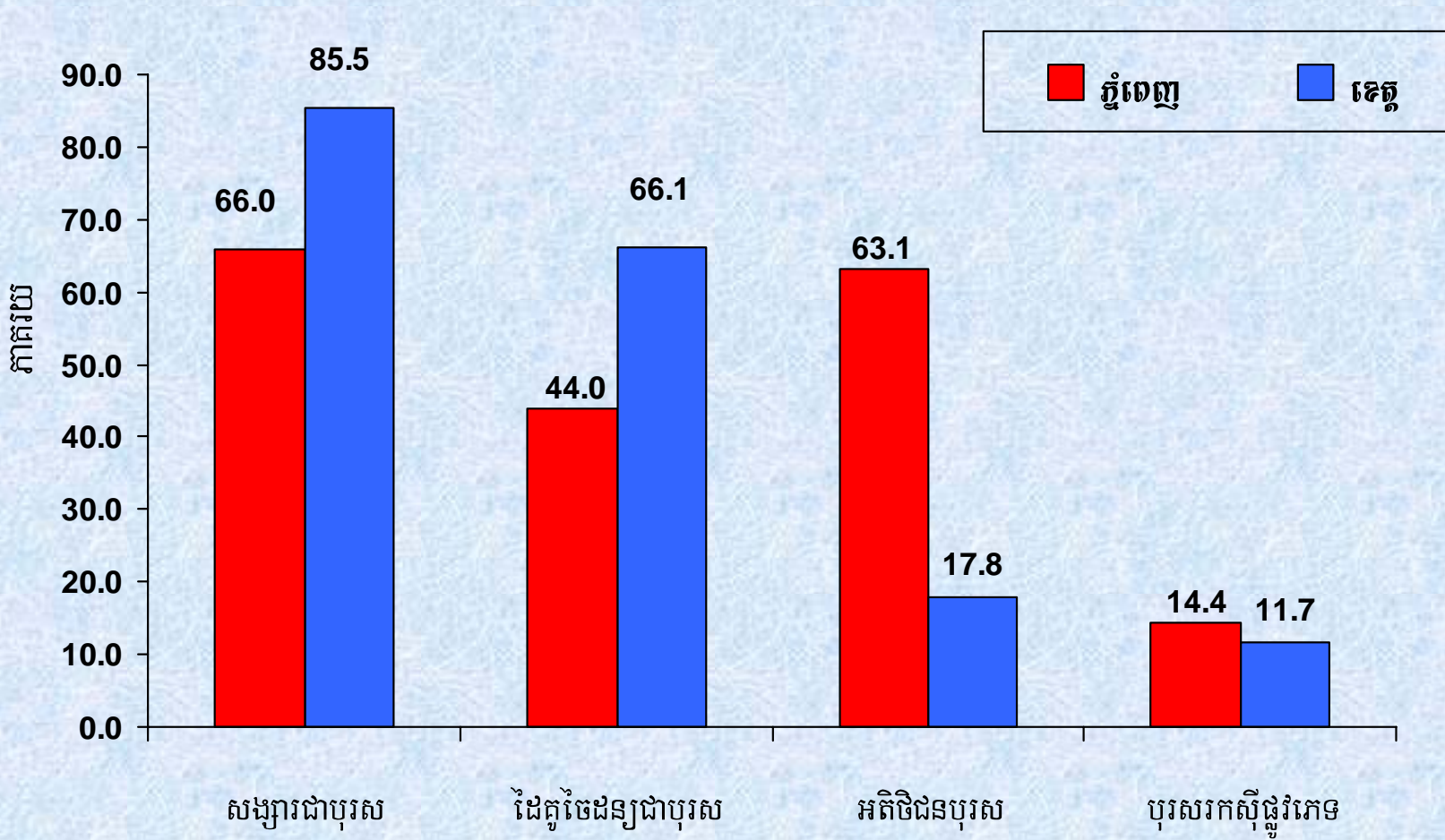
បានប្រើប្រាស់ស្រោមអនាម័យជានិច្ច ជាមួយ ដៃគូរួមភេទជាស្រ្តី នៅក្នុងខែកន្លងមក

តាមប្រភេទជេតុ និងតាមបណ្តាខេត្ត-ក្រុង



# ក្រុមបុរសរួមភេទជាមួយបុរស បានរាយការណ៍ថា បានរួមភេទជាមួយ

## ប្រភេទខុសៗគ្នានៃដៃគូរួមភេទជាបុរស នៅក្នុងខែកន្លងមក តាមបណ្តាខេត្ត-ក្រុង



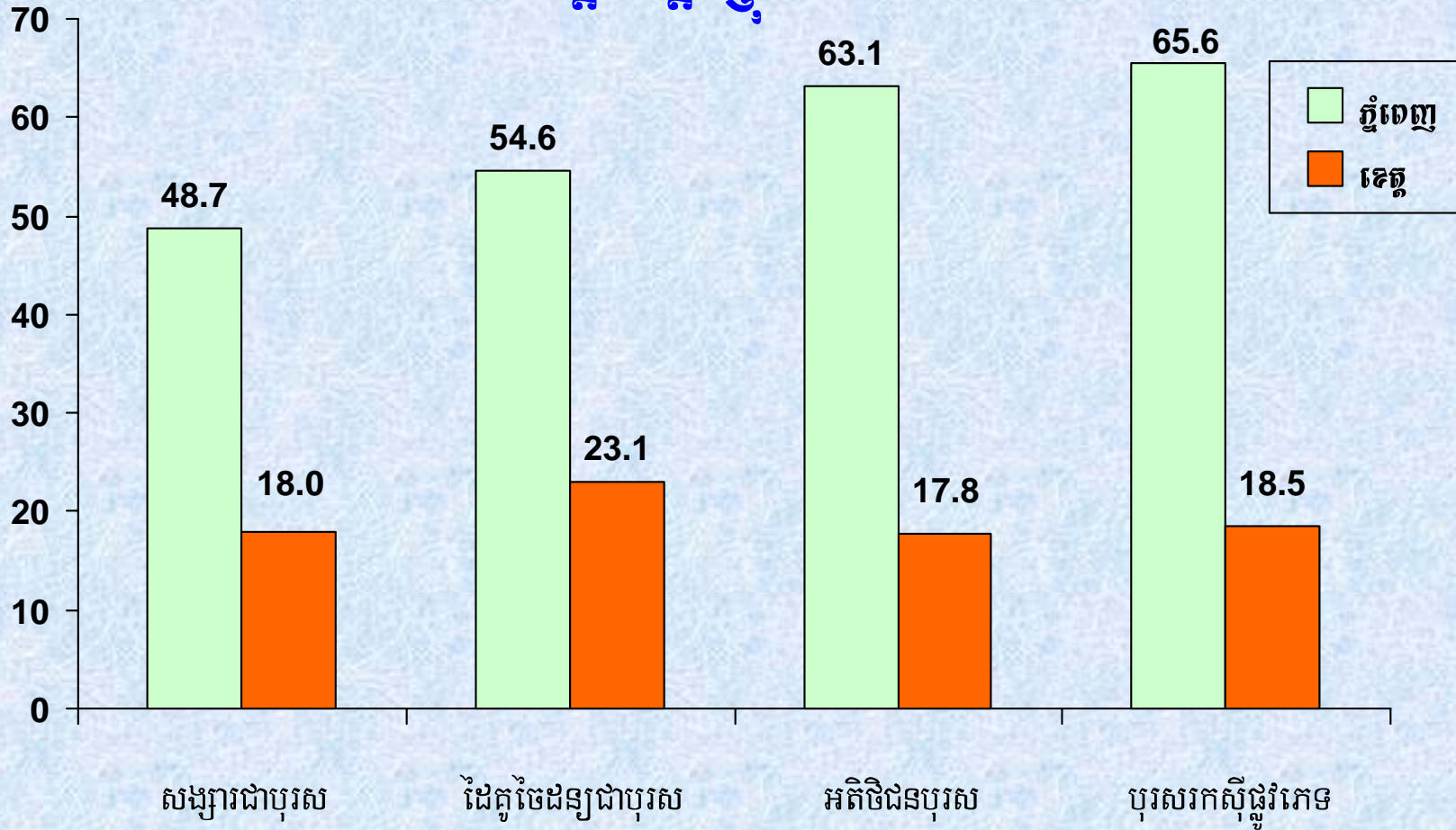
ប្រភេទដៃគូរួមភេទជាបុរស



តារាងនៃក្រុមបុរសរួមភេទជាមួយបុរសបានពាយការណ៍ថា បានប្រើប្រាស់ស្រោមអនាម័យ

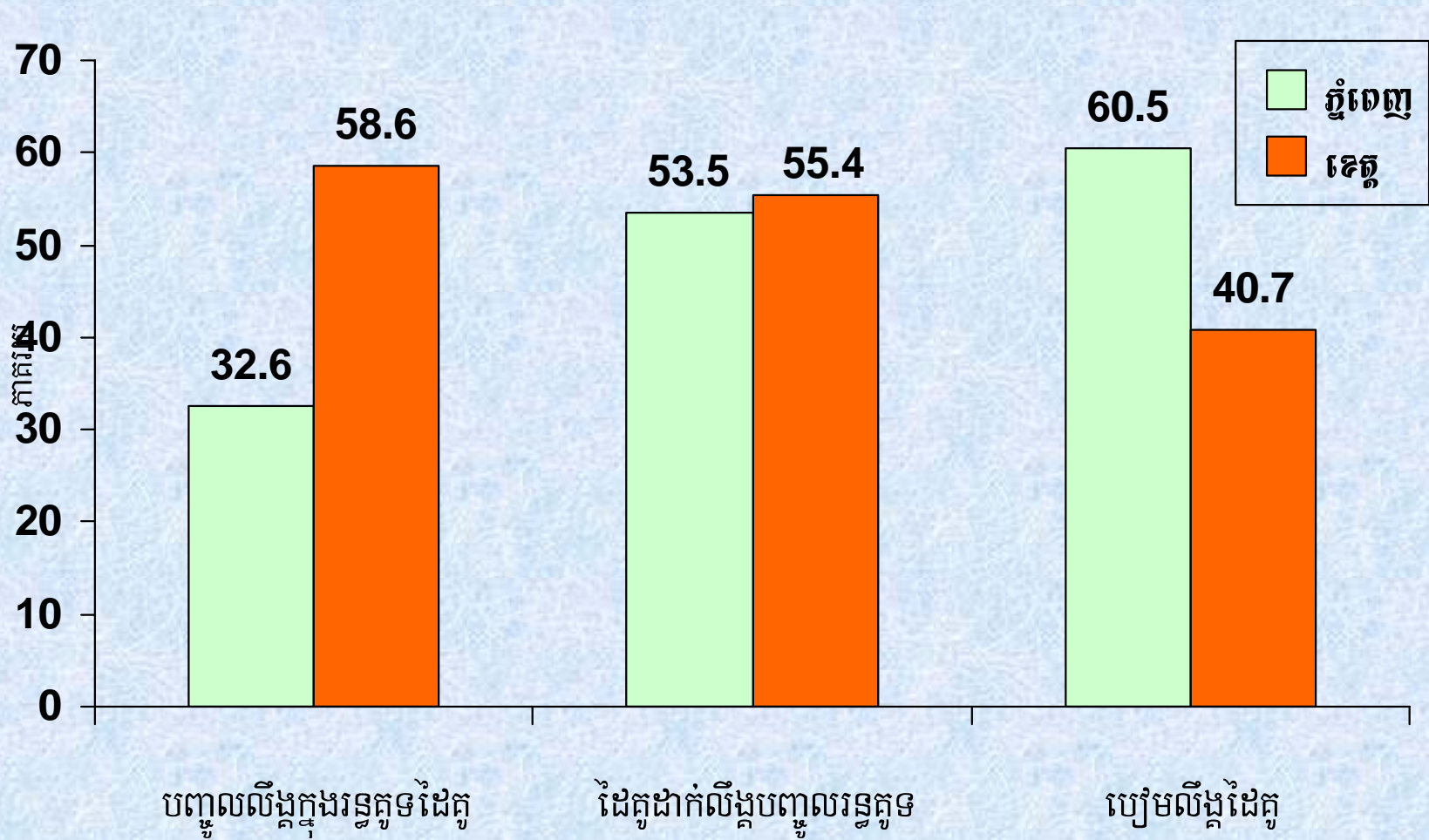
ជានិច្ចជាមួយប្រភេទ ដៃគូរួមភេទជាបុរស នៅក្នុងខែកន្លងមក

តាមបណ្តាខេត្ត-ក្រុង

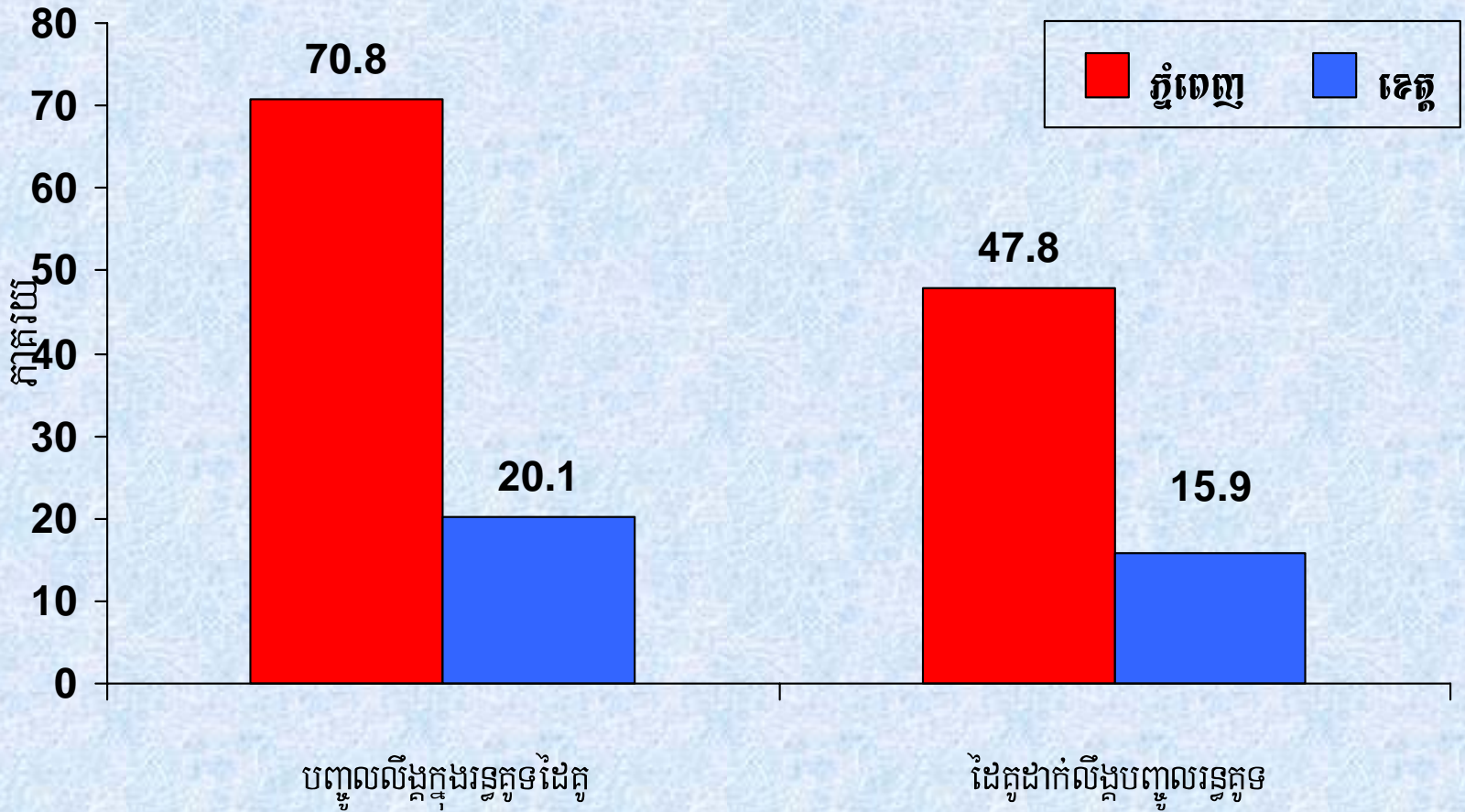


# ការប្រព្រឹត្តិផ្លូវភេទរវាង បុរសជាមួយបុរស ក្នុងខែកន្លងមក

## តាមបណ្តា ខេត្ត-ក្រុង

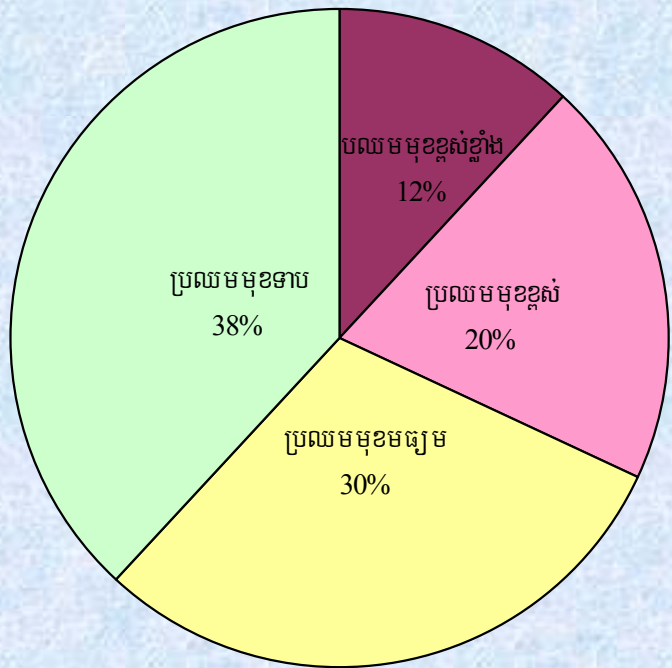


# ការប្រើប្រាស់ស្រោមអនាម័យជាប់ជានិច្ច នៅពេលរួមភេទតាមបណ្តាញ ក្នុងខែកន្លងមក តាមបណ្តា ខេត្ត-ក្រុង

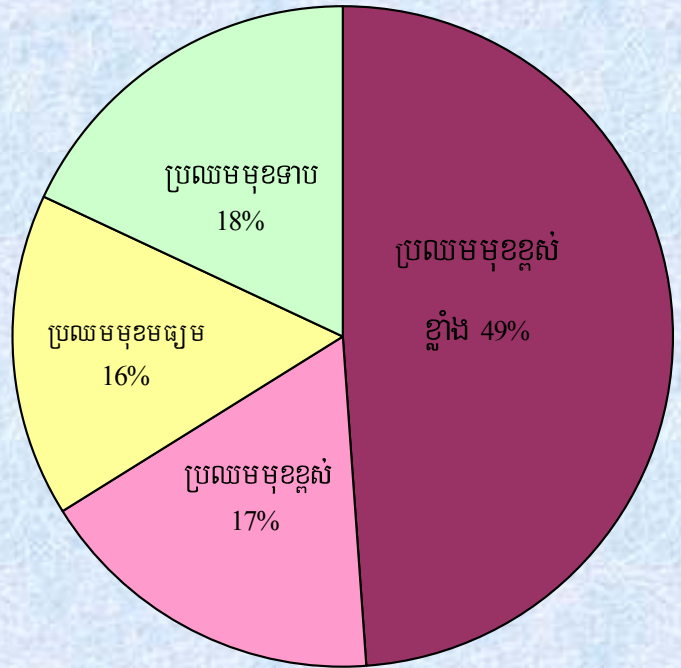


# ការវិនិច្ឆ័យដោយខ្លួនឯងការប្រឈមមុខនឹងមេរោគអេដស៍ ដែលបាន រាយការណ៍ដោយក្រុមបុរសរួមភេទជាមួយបុរស តាមបណ្តាខេត្ត-ក្រុង

**ភ្នំពេញ**



**ភេត្ត**



Source: Surveillance unit/NCHADS, Cambodia STI Survey 2005

# ការយល់ដឹងពីសេវាធ្វើតេស្តឈាមរកអត្រាផ្ទុកមេរោគអេដស៍

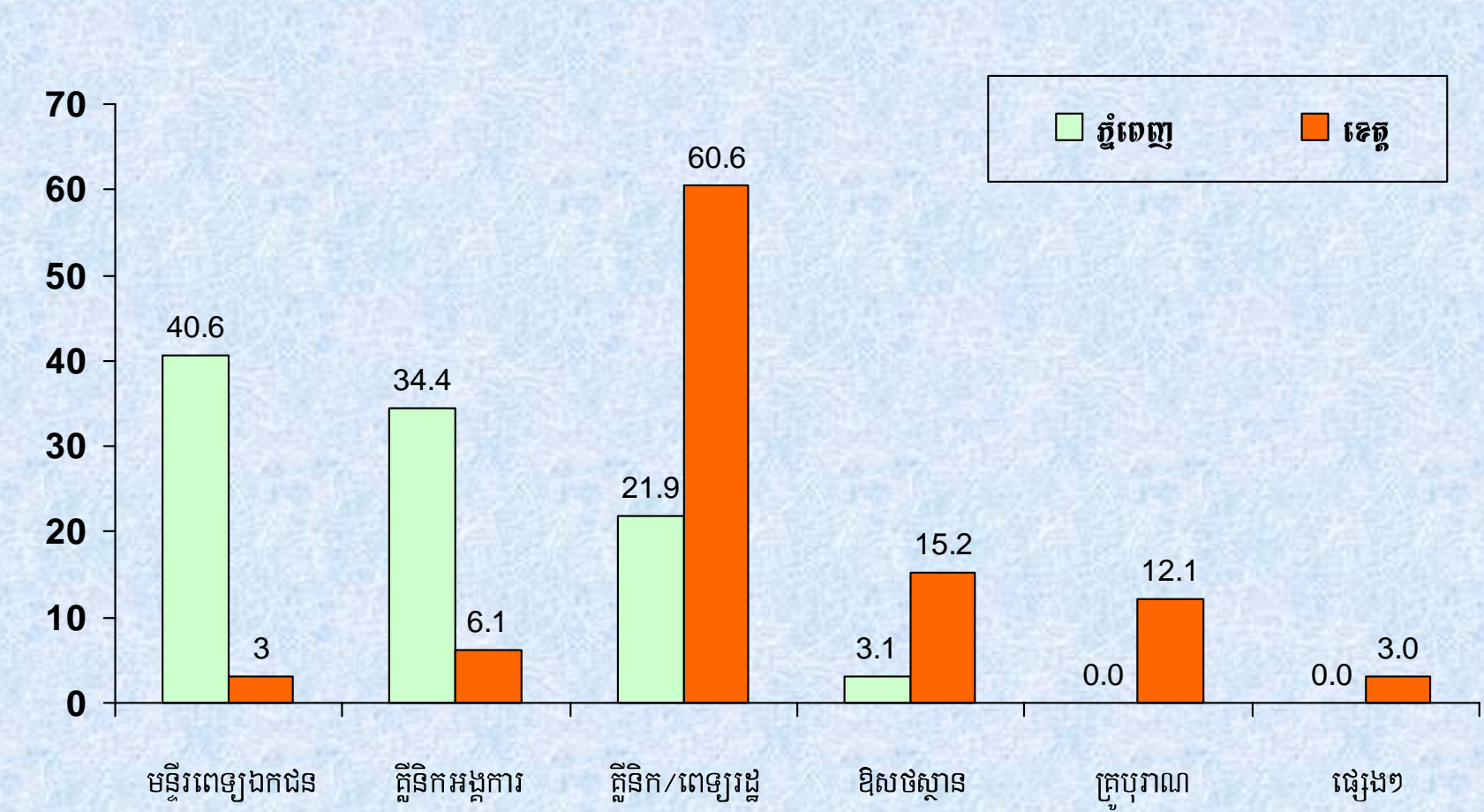
## នៅក្នុងចំណោមបុរសរួមភេទជាមួយបុរស

	ភ្នំពេញ	ទេត
<b>ធ្លាប់ធ្វើតេស្តរកអត្រាផ្ទុកមេរោគអេដស៍ ចំនួន (%)</b>	202 (67.6)	185(74.6)
<b>ពេលធានទទួលបានលទ្ធផលអត្រាផ្ទុកមេរោគកាលពីពេលមុន*</b>		
មិនធ្លាប់បានទទួលលទ្ធផលតេស្តឈាមរកអត្រាផ្ទុកមេរោគអេដស៍	4.1%	3.2%
រយៈពេល ៦ខែ មុន	46.4%	76.2%
រយៈពេលពី ៧ខែ ទៅ ១២ខែ មុន	19.6%	7.9%
រយៈពេលពី ១៣ខែ ទៅ ២ឆ្នាំ មុន	11.3%	6.4%
រយៈពេលលើសពី ២ឆ្នាំ មុន	18.6%	6.4%

Source: Surveillance unit/NCHADS, Cambodia STI Survey 2005

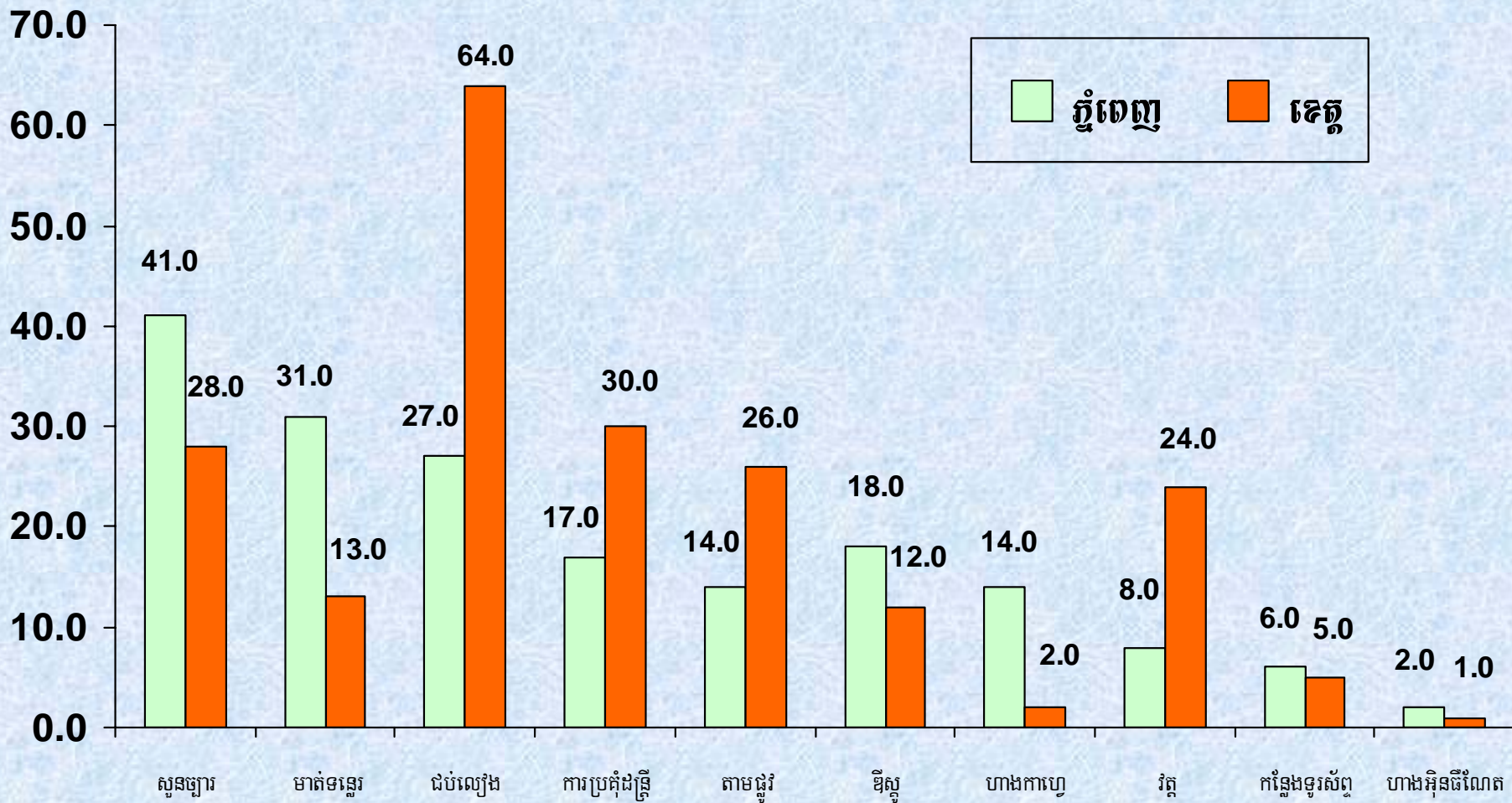
\* ធ្លាប់ធ្វើតេស្តឈាមរកមេរោគអេដស៍

# ទឹកត្រីងដែលក្រុមបុរសរួមភេទជាមួយបុរស បានទទួលព្យាបាលជំងឺកាមរោគ នៅពេលដែលមានជំងឺកាមរោគលើកចុងក្រោយ



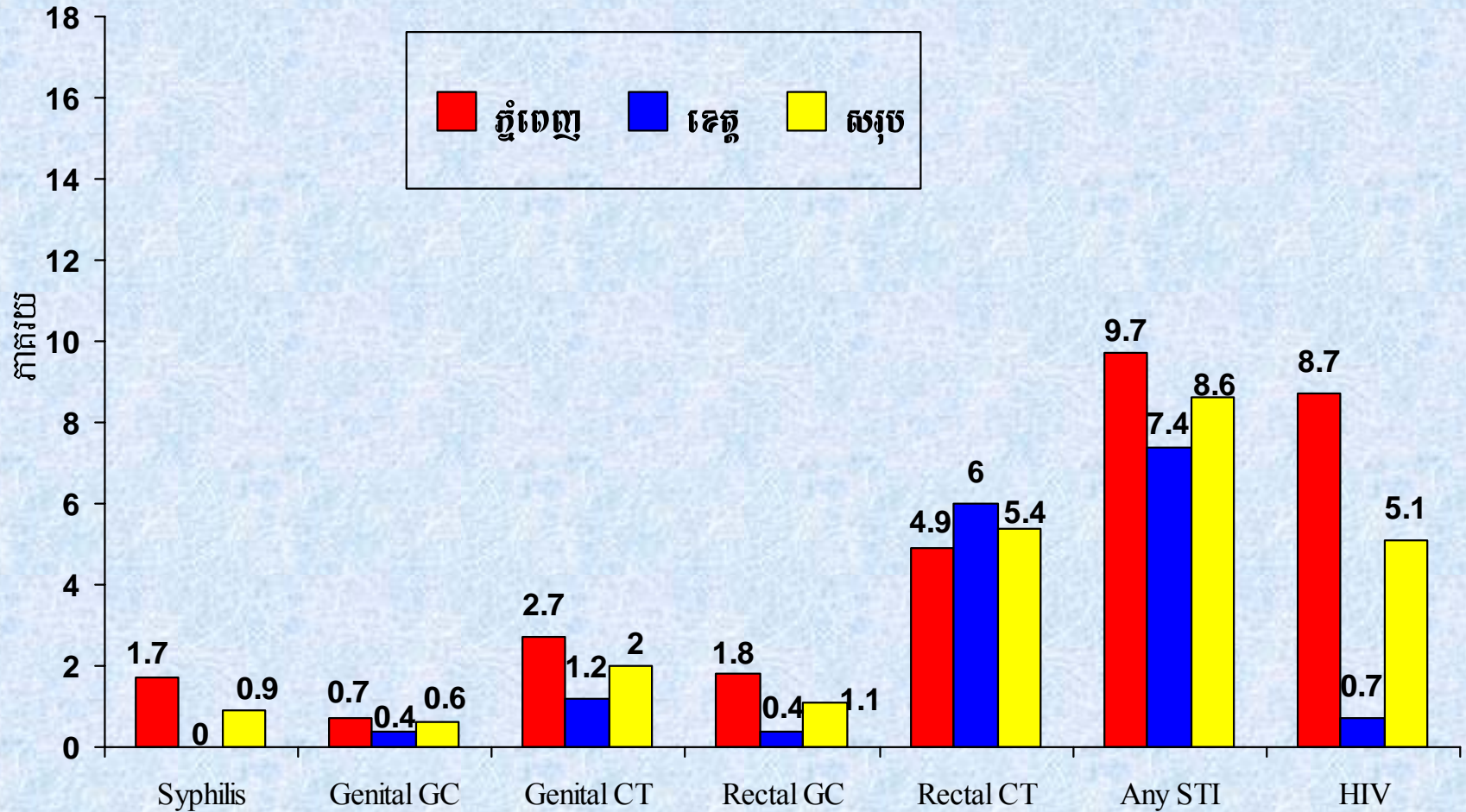
# ទឹកស្អែកដែលក្រុមបុរសរួមភេទជាមួយបុរសបានស្វែងរកជិត

## រួមភេទពីរក្រុមបុរសរយៈពេល ៦ខែកន្លងមក តាមបណ្តា ខេត្ត-ក្រុង



# ប្រេវ៉ាឡង់ជំងឺកាមរោគក្នុងចំណោមបុរសរួមភេទជាមួយបុរស

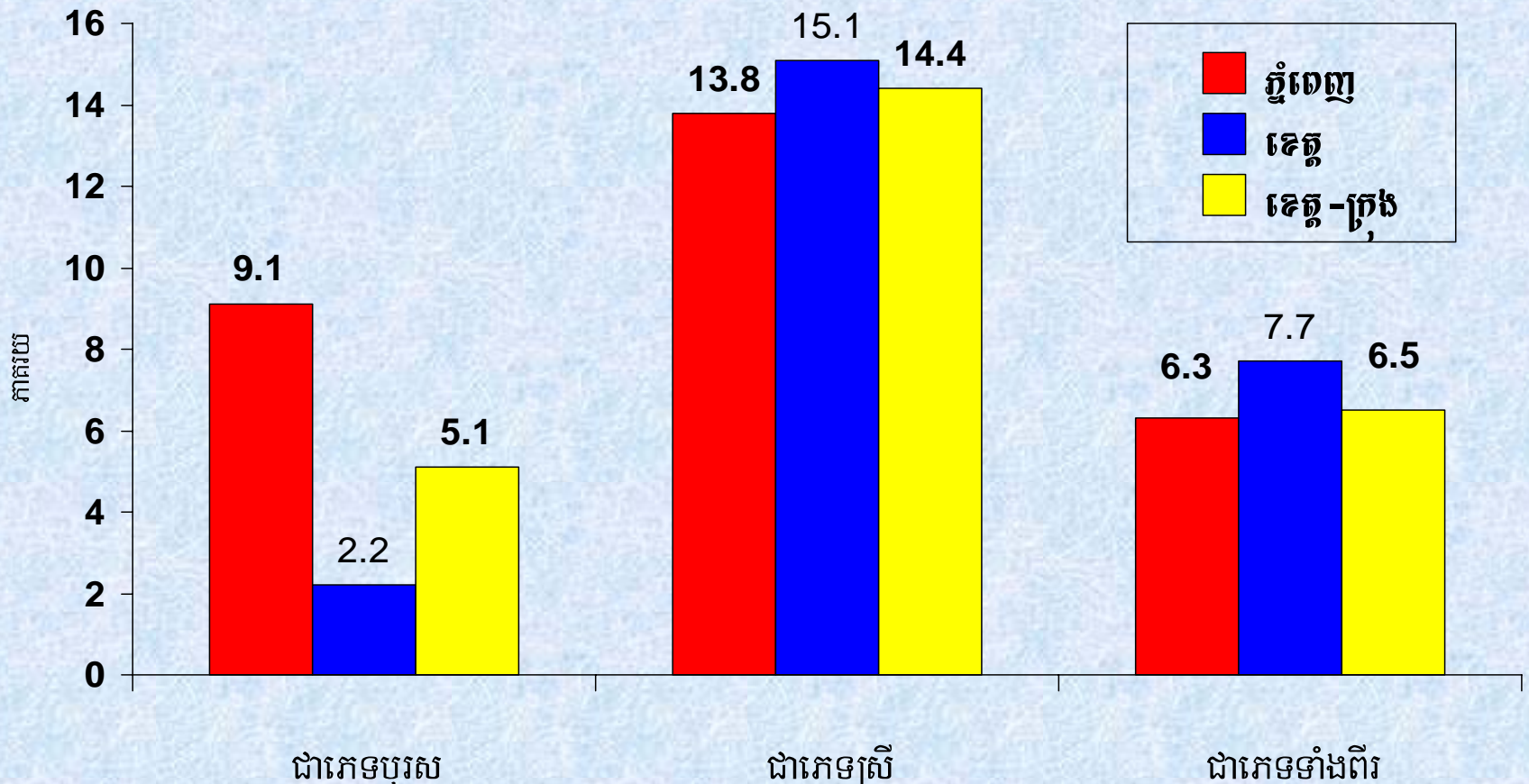
## តាមបណ្តាខេត្ត-ក្រុង





# ប្រេវ៉ាឡង់ជំងឺកាមរោគក្នុងចំណោមបុរសរួមភេទជាមួយបុរស

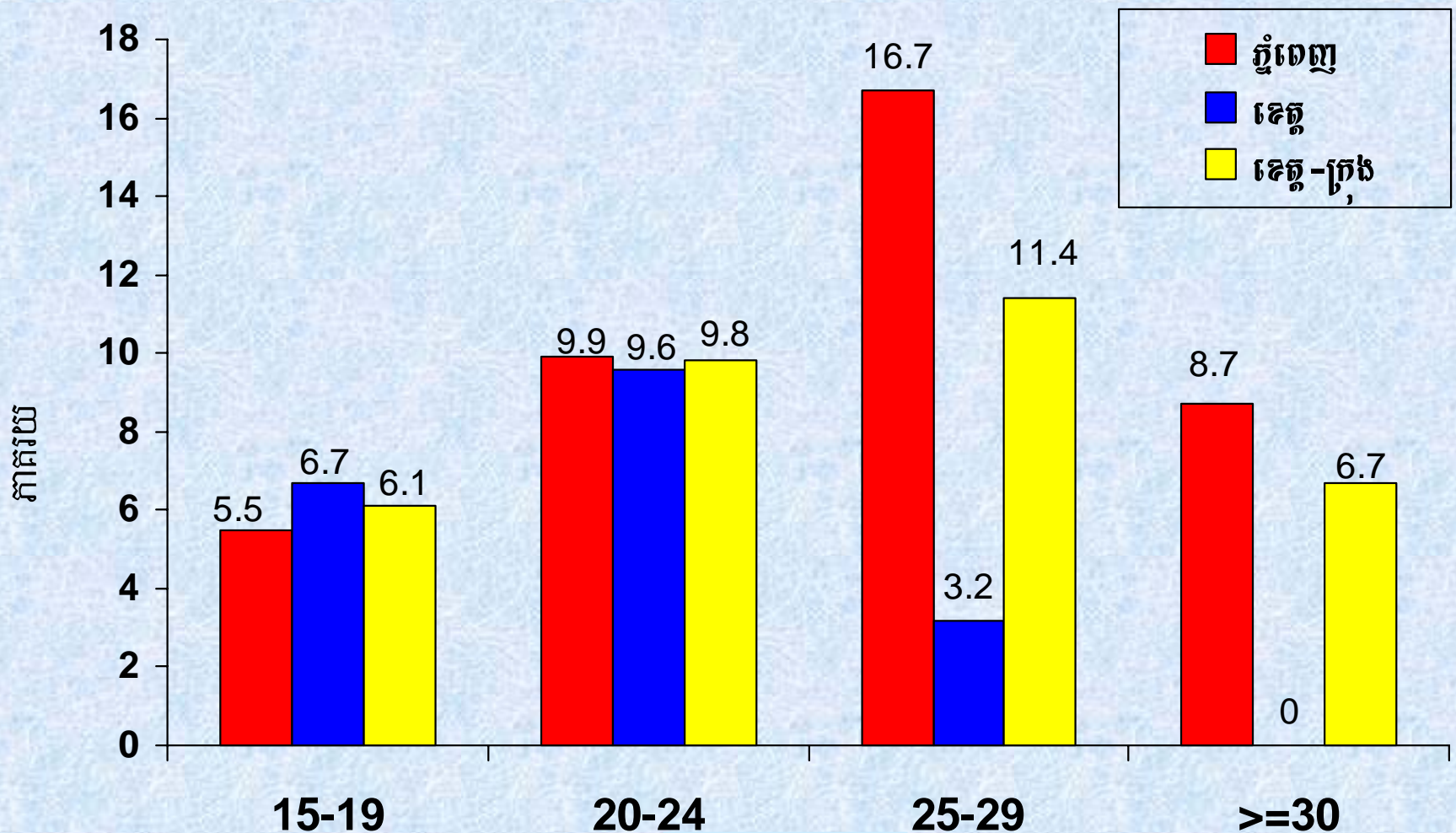
## ទាក់ទងទៅនឹងការទទួលស្គាល់ភេទខ្លួនឯង ទៅតាមបណ្តាខេត្ត-ក្រុង



Source: Surveillance unit/NCHADS, Cambodia STI Survey 2005

# ប្រវត្តិរាល់ជំងឺកាមរោគក្នុងចំណោមបុរសរួមតេឡជាមួយបុរស

## តាមក្រុមអាយុ និង តាមបណ្តាខេត្ត-ក្រុង



Source: Surveillance unit/NCHADS, Cambodia

តាមក្រុមអាយុ

**សេចក្តីសង្ខេបនិងការផ្តល់អនុសាសន៍**  
**ក្រុមបុរសរួមភេទជាមួយបុរស**

---

# ការប្រព្រឹត្តប្រឈមមុខនឹងគ្រោះថ្នាក់ក្នុងចំណោម

## បុរសរួមភេទជាមួយបុរស

- ប្រហែល 50% នៃក្រុមបុរសរួមភេទជាមួយបុរស បានរាយការណ៍ថាមានដៃគូរួមភេទច្រើន ក្នុងខែកន្លងមក ។
- មានការលក់ភេទជាមួយភ្ញៀវក្នុងចំណោមបុរសរួមភេទជាមួយបុរស ជាពិសេសនៅរាជធានីភ្នំពេញ ( 63% )  
មានលក់ភេទច្រើនជាងតាមខេត្ត ( 18% ) ។
- ជាទូទៅ ការប្រើប្រាស់ស្រោមអនាម័យជានិច្ច នៅពេលរួមភេទមានកំរិតទាប បើប្រៀបធៀប ជាមួយនារី រកស៊ីផ្លូវភេទនិងជាមួយប្តីលីស ។
- ការប្រើប្រាស់ស្រោមអនាម័យជានិច្ច នៅពេលរួមភេទជាមួយដៃគូទាំង បុរសឬនារី គឺមានអត្រាខ្ពស់នៅ ភ្នំពេញ បើប្រៀបធៀបជាមួយខេត្ត ។
- ភាគច្រើន បុរសរួមភេទជាមួយបុរស នៅរាជធានីភ្នំពេញស្វែងរកការព្យាបាល គ្លីនិកឯកជន និងគ្លីនិកអង្គការ ក្រៅរដ្ឋាភិបាល ( 75% ) ។ ដែលផ្ទុយទៅវិញ បុរសរួមភេទជាមួយបុរសនៅតាមខេត្ត ចូលចិត្តទៅស្វែង រកការ ព្យាបាលនៅគ្លីនិកសាធារណៈ ( 61% ) និង នៅឱសថស្ថាន ( 15% ) ។

Source: Surveillance unit/NCHADS, Cambodia STI Survey 2005

# ជំងឺកាមរោគក្នុងចំណោម ក្រុមបុរសរួមភេទជាមួយបុរស

- អត្រាប្រេវ៉ាឡង់នៃមេរោគអេដស៍ខ្ពស់ ក្នុងចំណោមក្រុមបុរសរួមភេទជាមួយបុរសនៅរាជធានីភ្នំពេញ ( 8.7% ) និងមានអត្រាប្រេវ៉ាឡង់ទាប នៅតាមខេត្ត ( 0.7 ) ។
- អត្រាប្រេវ៉ាឡង់នៃជំងឺកាមរោគ ក្នុងចំណោមក្រុមបុរសរួមភេទជាមួយបុរសនៅរាជធានីភ្នំពេញ និងខេត្តមិនមានការខុសគ្នាទេ ។
- ភាគច្រើនគេសង្កេតឃើញកើតមានប្រមេរោគថ្លាជានៅរន្ធកូថ (Rectal chlamydia) ក្នុងចំណោមក្រុមបុរសរួមភេទ ជាមួយបុរស នៅរាជធានីភ្នំពេញ និងខេត្ត ។
- ប្រេវ៉ាឡង់ប្រមេរោគបាយនិងប្រមេរោគថ្លាជានៅរន្ធកូថខ្ពស់ជាងអត្រាប្រេវ៉ាឡង់ប្រមេរោគបាយនិងប្រមេរោគថ្លានៅផ្លូវភេទ ។
- បុរសរួមភេទជាមួយបុរសដែលមានអាយុច្រើនមានអត្រាប្រេវ៉ាឡង់ជំងឺកាមរោគច្រើនជាង អ្នកដែល មានវ័យក្មេង ។
- បុរសរួមភេទជាមួយបុរស ដែលចាត់ទុកខ្លួនឯងជាស្រី មានអត្រាប្រេវ៉ាឡង់ នៃជំងឺកាមរោគខ្ពស់ជាង អ្នកដែលចាត់ទុកខ្លួនជាភេទដទៃទៀត ។

# អនុសាសន៍ សំរាប់ ក្រុមបុរសរួមភេទជាមួយបុរស

- អត្រាប្រេវ៉ាឡង់ មេរោគអេដស៍និងកាមរោគមានកំរិតខ្ពស់ក្នុងចំណោមបុរសរួមភេទជាមួយបុរស ដូចនេះគួរតែមានកម្មវិធីបង្ការទប់ស្កាត់ជាពិសេស សំរាប់ក្រុមទាំងនេះ ។
- ថ្វីបើ អត្រាប្រេវ៉ាឡង់ជំងឺកាមរោគក្នុងចំណោមក្រុមបុរសរួមភេទជាមួយបុរសតាមបណ្តាខេត្តមានអត្រាទាប,តែអត្រាប្រេវ៉ាឡង់ Rectal Chlamydia និង ការប្រព្រឹត្តិប្រឈមមុខនឹងគ្រោះថ្នាក់មានកំរិតខ្ពស់ វាបានចង្អុលប្រាប់ ពីការរាលដាលនៃមេរោគអេដស៍យ៉ាងខ្លាំងក្លា ។ ដូចនេះ កម្មវិធីបង្ការទប់ស្កាត់ គឺជាតំរូវការបន្ទាន់ក្នុងការកាត់បន្ថយហើយនិងជួយទប់ស្កាត់មិនឱ្យមានការរីករាលដាលនៃមេរោគអេដស៍ រួមមានការអប់រំឱ្យមានការយល់ដឹងពីការចំលងនៃមេរោគអេដស៍រវាងបុរសនិងបុរស ហើយនិងការប្រើប្រាស់ស្រោមអនាម័យជានិច្ច គ្រប់ពេលរួមភេទ ។

# អនុសាសន៍ សំរាប់ ក្រុមបុរសរួមភេទជាមួយបុរស (ត)

- សារសំរាប់ផ្សព្វផ្សាយ ដើម្បីបង្ការទប់ស្កាត់ក្នុងចំណោមក្រុមបុរសរួមភេទជាមួយបុរស គួរតែរួមបញ្ចូលផងដែរនូវព័ត៌មានស្តីអំពីប្រឈមមុខនឹងគ្រោះថ្នាក់ក្នុងការចំលងមេរោគតាមរយៈការរួមភេទប្រុស-ស្រី ។
- កម្មវិធីអប់រំបង្ការ (Outreach) គួរតែដំណើរការនៅតាមស្ថានច្បារដែលជាកន្លែងប្រមូលផ្តុំភាគច្រើនគឺបុរសរួមភេទជាមួយបុរស ដែលប្រឈមមុខនឹងគ្រោះថ្នាក់ខ្ពស់ ។
- ត្រូវជូនព័ត៌មានដល់សេវាក្លីនិកព្យាបាលជំងឺកាមរោគ ពីជំងឺប្រមេរទឹកថ្លា (Chlamydia) នៅរដ្ឋកូចកើតមានច្រើន នៅក្នុងចំណោមក្រុមបុរសរួមភេទជាមួយបុរសកម្ពុជា ។
- សេវាក្លីនិកព្យាបាលជំងឺកាមរោគ សំរាប់ក្រុមបុរសរួមភេទជាមួយបុរស គួរតែផ្តល់នូវភាពស្ម័គ្រចិត្ត និងមិនមានការរើសអើង និងគួរតែធ្វើការពិនិត្យរដ្ឋកូចកើតគ្រប់ពេលមកក្លីនិក ។

# សេចក្តីថ្លែងអំណរគុណ



- សូមអរគុណដល់ ស្ថានប័ន និងអង្គការនានាដែលបានជួយគាំទ្រ ដល់ការងាររដ្ឋបាល ការងារបច្ចេកទេស និង ឧបត្ថម្ភថវិកា និងសហការក្នុងការសិក្សាស្រាវជ្រាវនេះ ។
- សូមថ្លែងអំណរគុណដល់ អ្នកចូលរួមឆ្លើយតបក្នុងការសិក្សាស្រាវជ្រាវទាំងអស់ បើសិនជាគ្មានអ្នកចូលរួមទេ ការសិក្សា ស្រាវជ្រាវនេះមិនអាចដំណើរការបានទេ ។