

ព្រះរាជាណាចក្រកម្ពុជា  
ជាតិ សាសនា ព្រះមហាក្សត្រ



**និយាមបែបបទប្រតិបត្តិ  
សំរាប់ការងារអប់រំផ្ទាល់/ មិត្តអប់រំមិត្ត  
និងកម្មវិធីប្រើប្រាស់ស្រោមអនាម័យ១០០%  
សំរាប់ស្ត្រីបរិសេវាភីស្វាន្តនៅប្រទេសកម្ពុជា**

STANDARD OPERATING PROCEDURES  
FOR THE OUTREACH & PEER EDUCATION AND  
100% CONDOM USE PROGRAMME TO SEX WORKERS  
IN CAMBODIA

មិថុនា ២០០៦



រៀបចំដោយ

ក្រុមការងារបច្ចេកទេសស្តីពីជាតិ

សំរាប់ការងារអប់រំផ្ទាល់/ មិត្តអប់រំមិត្តនិងកម្មវិធីប្រើប្រាស់ស្រោមអនាម័យ១០០%



# មាតិកា

ពាក្យបញ្ជី.....	i
សេចក្តីផ្តើមវិទ្យាស័ព្ទ.....	iii
<b>ជំពូក ១: ប្រវត្តិ</b> .....	1
<b>ជំពូក ២: គោលគំនិត និង គោលបំណង</b> .....	3
<b>ជំពូក ៣: រចនាសម្ព័ន្ធ</b> .....	4
<b>ជំពូក ៤: ការអនុវត្ត</b> .....	7
១. ក្រុមការងារបច្ចេកទេសថ្នាក់ជាតិ (TWG/OPC).....	7
២. គណៈកម្មាធិការសម្របសម្រួលកម្មវិធីប្រើប្រាស់ស្រោមអនាម័យ១០០% (CUCC).....	9
៣. ក្រុមការងារអប់រំផ្ទាល់/វិគ្គអប់រំវិគ្គនិងកម្មវិធីប្រើប្រាស់ស្រោមអនាម័យ១០០% ថ្នាក់ខេត្ត ក្រុង (PWG/OPC).....	10
៣.១ ក្រុម PWG/OPC.....	10
៣.២ ក្រុម PST/OP.....	11
៣.៣ ក្រុម CUWG.....	12
៤. ក្រុមអប់រំផ្ទាល់និងវិគ្គអប់រំវិគ្គនៅថ្នាក់ក្រុង (DTOP).....	12
៥. អ្នកសម្របសម្រួលកម្មវិធីប្រយុទ្ធនឹងជំងឺអេដស៍នៅថ្នាក់ក្រុងកម្មវិធីប្រតិបត្តិ (HODCs: HIV/AIDS OD Coordinators).....	13
៦. អ្នកសម្របសម្រួលការងារវិគ្គអប់រំវិគ្គ (PF).....	14
៧. សមាជិកក្រុមវិគ្គអប់រំវិគ្គ (PE).....	15
<b>ជំពូក ៥: ការរៀបចំជាមួយលោកជំនាញ</b> .....	17
<b>ជំពូក ៦: ការតាមដាន/អភិវឌ្ឍន៍ តាមការណ៍ និង ការបណ្តុះបណ្តាល</b> .....	19
១. ការតាមដាន និង អភិវឌ្ឍន៍.....	19
២. វាយតម្លៃ.....	19
៣. ការបណ្តុះបណ្តាល និងពង្រឹងសមត្ថភាព.....	20
<b>ជំពូក ៧: របៀបផ្តល់ប្រាក់ឧបត្ថម្ភ</b> .....	21
<b>ឧបសម្ព័ន្ធ :</b> តារាងកំណត់ការចំណាយសំរាប់ប្រភពថវិការបស់ NCHADS.....	23

## **ពាក្យបំព្រួញ**

CoC (Continuum of Care): ការថែទាំ-ព្យាបាលបន្តដល់អ្នកផ្ទុកមេរោគអេដស៍-អ្នកជំងឺអេដស៍

CUCC (100% Condom Use Coordination Committee):

គណៈកម្មាធិការសម្របសម្រួលកម្មវិធីប្រើប្រាស់ស្រោម អនាម័យ១០០%

CUWG (100% Condom Use Working Group):

ក្រុមការងារប្រើប្រាស់ស្រោមអនាម័យ១០០%

DTOP (District Team on Outreach & Peer education):

ក្រុមអប់រំផ្ទាល់-មិត្តអប់រំមិត្តនៅតាមស្រុកប្រតិបត្តិ

MMM (Mundol Mith chuoy Mith): មណ្ឌលមិត្តជួយមិត្ត

OPC (Outreach/Peer education and 100% Condom use programme):

ការងារអប់រំផ្ទាល់-មិត្តអប់រំមិត្ត និងកម្មវិធីប្រើប្រាស់ស្រោមអនាម័យ១០០%

PEs (Peer Educators): អ្នកអប់រំមិត្ត

PFs (Peer Facilitators): អ្នកសម្របសម្រួលការងារមិត្តអប់រំមិត្ត

PST/OP (Provincial Support Team on Outreach & Peer education):

ក្រុមគាំទ្រការងារអប់រំផ្ទាល់-មិត្តអប់រំមិត្ត ថ្នាក់ខេត្ត-ក្រុង

PWG/OPC (Provincial Working Group on Outreach & Peer education and 100% Condom use):

ក្រុមការងារអប់រំផ្ទាល់-មិត្តអប់រំមិត្ត និងការងារប្រើប្រាស់ស្រោមអនាម័យ១០០% ថ្នាក់ខេត្ត-ក្រុង

SOP (Standard Operating Procedures): និយាមបែបបទសំរាប់ការអនុវត្តន៍

SWs (Sex Workers): ស្ត្រីបំរើសេវាកំសាន្ត

TWG/OPC (Technical Working Group on Outreach & Peer education and 100% Condom use):

ក្រុមការងារបច្ចេកទេសសំរាប់ការងារអប់រំផ្ទាល់-មិត្តអប់រំមិត្ត និងការងារប្រើប្រាស់ស្រោមអនាម័យ១០០%

VCCT (Voluntary Confidential Counselling and HIV Testing):

មណ្ឌលផ្តល់ប្រឹក្សានិងធ្វើតេស្តឈាមរកមេរោគអេដស៍ដោយស្ម័គ្រចិត្តនិងរក្សាការសំងាត់



## **សេចក្តីថ្លែងអំណរគុណ**

និយាមបែបបទប្រតិបត្តិការងារអប់រំផ្ទាល់/មិត្តអប់រំមិត្ត និងកម្មវិធីប្រើប្រាស់ស្រោមអនាម័យ ១០០% នៅតាមសេវាកំសាន្ត បានរៀបចំបង្កើតឡើងដោយក្រុមការងារបច្ចេកទេសថ្នាក់ជាតិ ដោយមានការសហការ រវាងមជ្ឈមណ្ឌលជាតិប្រយុទ្ធនឹងជំងឺអេដស៍ សើស្បែក និងកាមរោគនៃក្រសួងសុខាភិបាល អគ្គនាយកដ្ឋាន សុខភាពនិងអភិវឌ្ឍន៍នៃក្រសួងកិច្ចការនារី អាជ្ញាធរជាតិប្រយុទ្ធនឹងជំងឺអេដស៍ និងអង្គការមិនមែនរដ្ឋាភិបាល ជាដៃគូពាក់ព័ន្ធជាច្រើនទៀត តាមរយៈកិច្ចប្រជុំពិភាក្សាផ្លាស់ប្តូរមតិយោបល់គ្នាយ៉ាងល្អិតល្អន់ ជាច្រើនលើក ច្រើនសារ ដើម្បីពិនិត្យឡើងវិញនូវប្រសិទ្ធភាពនៃការអនុវត្តន៍ការងារកន្លងមក និងចន្លោះខ្លះខាតនានាទាក់ទង នឹងការងារអប់រំផ្ទាល់/មិត្តអប់រំមិត្តនិងកម្មវិធីប្រើប្រាស់ស្រោមអនាម័យ១០០% ។

ឯកសារនេះគឺជាកសិករណ៍នៃការខិតខំប្រឹងប្រែងដ៏សកម្មក្នុងការចូលរួមទាំងកំលាំងកាយចិត្ត និងការ លះបង់ពេលវេលាដ៏មានតំលៃរបស់អស់លោក-លោកស្រីនៅតាមផ្នែកនិងស្ថាប័ននានា មានជាអាទិ៍ផ្នែក ប្រាស្រ័យទាក់ទងដើម្បីផ្លាស់ប្តូរការប្រព្រឹត្តិទាំងនៃមជ្ឈមណ្ឌលជាតិប្រយុទ្ធនឹងជំងឺអេដស៍ សើស្បែក និងកាមរោគ អគ្គនាយកដ្ឋានសុខភាពនិងអភិវឌ្ឍន៍នៃក្រសួងកិច្ចការនារី អាជ្ញាធរជាតិប្រយុទ្ធនឹងជំងឺអេដស៍ រួមជាមួយ អង្គការមិនមែនរដ្ឋាភិបាលជាដៃគូផ្សេងទៀត រួមមានអង្គការ CARE Cambodia, FHI, KHANA, PSF, RHAC, ... ។

សូមថ្លែងអំណរគុណផងដែរ ចំពោះគំរោងថវិកា DFID ដែលបានគាំទ្រផ្នែកថវិកា ក៏ដូចជាទីប្រឹក្សា បច្ចេកទេសនៃមជ្ឈមណ្ឌលជាតិប្រយុទ្ធនឹងជំងឺអេដស៍ សើស្បែក និងកាមរោគ និងដោយឡែកចំពោះវេជ្ជ- សេង សុភាព ដែលបានរួមចំណែកជួយដល់ផ្នែកបច្ចេកទេស ក្នុងការរៀបចំនិយាមបែបបទនេះ រហូតបាន សំរេចជាស្ថាពរ ។

ក្នុងនាមមជ្ឈមណ្ឌលជាតិប្រយុទ្ធនឹងជំងឺអេដស៍ សើស្បែក និងកាមរោគខ្ញុំសូមជូនពរដល់សមាជិក ក្រុមការងារបច្ចេកទេសថ្នាក់ជាតិ អស់លោក-លោកស្រី នាងកញ្ញាទាំងអស់ ប្រកបដោយសុខភាព ល្អ និងសុភមង្គលគ្រប់ប្រការ ព្រមទាំងសំរេចជោគជ័យក្នុងការទប់ស្កាត់ការរាលដាលនៃជំងឺអេដស៍នៅក្នុង ព្រះរាជាណាចក្រកម្ពុជា ។

ភ្នំពេញ, ថ្ងៃទី ៧ ខែ កក្កដា ឆ្នាំ ២០០៦

ប្រធានមជ្ឈមណ្ឌលជាតិប្រយុទ្ធនឹង  
ជំងឺអេដស៍ សើស្បែក និងកាមរោគ



វិទូ. មាន-ឈីវុន

# ជំពូក ១: ប្រវត្តិ

អត្រាប្រេវ៉ាឡង់មេរោគអេដស៍ក្នុងចំណោមប្រជាជនពេញវ័យអាយុពី ១៥-៤៩ឆ្នាំ នៅប្រទេស កម្ពុជាបានធ្លាក់ចុះពី ៣% នៅឆ្នាំ១៩៩៧ មកត្រឹម ១,៩% ក្នុងឆ្នាំ២០០៣ ។ ការធ្លាក់ចុះនៃអត្រាប្រេវ៉ាឡង់ នេះ គឺជាលទ្ធផលនៃការប្រឹងប្រែងយ៉ាងអស់ពីសមត្ថភាព ទាំងផ្នែកសាធារណៈ និងផ្នែកសង្គមស៊ីវិល ក្នុងការប្រយុទ្ធបង្ការនិងទប់ស្កាត់ការរាលដាលនៃជំងឺអេដស៍ តាំងពីដំណាក់កាលដំបូងនៃការឆ្លងរាលដាលនៃ ជំងឺនេះ ។ គន្លឹះសំខាន់នៃជោគជ័យនេះ គឺយុទ្ធសាស្ត្រនៃការប្រាស្រ័យទាក់ទងដែលនាំអោយមានការ ផ្លាស់ប្តូរការប្រព្រឹត្តិ តាមរយៈកម្មវិធីអប់រំផ្ទាល់និងមិត្តអប់រំមិត្តសំរាប់ស្ត្រីបំរើសេវាកំសាន្ត (ស្ត្រីបំរើសេវា កំសាន្តដោយផ្ទាល់ និងដោយប្រយោល) ការគ្រប់គ្រងសេវាកាមរោគសំរាប់ស្ត្រីបំរើសេវាកំសាន្ត និងការ អនុវត្តន៍កម្មវិធីប្រើប្រាស់ស្រោមអនាម័យ១០០%នៅទូទាំងប្រទេស ។

ការងារចុះអប់រំផ្ទាល់និងមិត្តអប់រំមិត្តដល់ស្ត្រីបំរើសេវាកំសាន្ត គឺជាផ្នែកមួយយ៉ាងសំខាន់នៃការ ចាប់ផ្តើមដំបូងនៃកម្មវិធីបង្ការនិងទប់ស្កាត់ការឆ្លងរាលដាលមេរោគអេដស៍នៅប្រទេសកម្ពុជា ។ នៅឆ្នាំ ១៩៩៩ មជ្ឈមណ្ឌលជាតិប្រយុទ្ធនឹងជំងឺអេដស៍ សើស្បែក និងកាមរោគ បានធ្វើការប៉ាន់ប្រមាណជាទូទៅមួយ លើកម្មវិធីអប់រំផ្ទាល់និងមិត្តអប់រំមិត្ត តាមរយៈការវាយតម្លៃរបស់អ្នកជំនាញបច្ចេកទេសអន្តរជាតិ ក្រោមការឧបត្ថម្ភរបស់ធនាគារពិភពលោក ។ ផ្នែកលើលទ្ធផលនៃការវាយតម្លៃនេះ យុទ្ធសាស្ត្រជាតិស្តីពី ការងារអប់រំផ្ទាល់និងមិត្តអប់រំមិត្ត ត្រូវបានពិនិត្យនិងកែសំរួលឡើងវិញ ។ ទន្ទឹមគ្នានេះ គោលនយោបាយជាតិស្តីពីកម្មវិធីប្រើប្រាស់ស្រោមអនាម័យ១០០% ក៏ទទួលបានការអនុម័តនិងប្រកាសជា ផ្លូវការឱ្យអនុវត្តនៅទូទាំងប្រទេសផងដែរ ។ ជាអនុសាសន៍ គឺតំរូវឱ្យអន្តរាគមន៍ទាំងពីរនេះត្រូវដើរទន្ទឹមគ្នា និងគាំទ្រគ្នាទៅវិញទៅមក ដើម្បីឱ្យលទ្ធផលដែលទទួលបាន មានប្រសិទ្ធភាពកាន់តែខ្ពស់ ។

ក្នុងស្ថានភាពបច្ចុប្បន្ន ភាគីសំខាន់ៗ ទាំងផ្នែករដ្ឋាភិបាល និងផ្នែកមិនមែនរដ្ឋាភិបាលបាននិងកំពុង ប្រយុទ្ធយ៉ាងសកម្មដើម្បីទប់ស្កាត់បង្ការការឆ្លងរាលដាលមេរោគអេដស៍ ជាពិសេសក្នុងសកម្មភាពអប់រំផ្ទាល់ និងមិត្តអប់រំមិត្តសំរាប់ស្ត្រីបំរើសេវាកំសាន្ត ។ ការអនុវត្តន៍ការងារខាងលើនេះនៅថ្នាក់ជាតិ ថ្នាក់ខេត្ត និងថ្នាក់ស្រុក នៅមានការកំរិតនៅឡើយ បណ្តាលមកពីកង្វះខាត នៃកិច្ចសហប្រតិបត្តិការ និងភាពជាដៃគូរវាងគ្នានឹងគ្នា ជាមួយភាគីដែលពាក់ព័ន្ធក្នុងការងារនេះ ។ ជាក់ស្តែងនៅក្នុងស្រុក ប្រតិបត្តិមួយ (OD) មានដៃគូធ្វើសកម្មភាពខាងលើច្រើន ដោយប្រើប្រភពធនធានមនុស្សផ្សេងៗគ្នា ដើម្បីធ្វើអន្តរាគមន៍ទៅលើក្រុមគោលដៅដូចគ្នា នៅក្នុងតំបន់តែមួយ នាំអោយមានការត្រួតជាន់គ្នា និងអាច

ធ្វើអោយស្ត្រីស្នើសុំនៃប្រភពធនធានសំរាប់ពង្រីកការបំពេញនូវសេចក្តីត្រូវការនៅតំបន់ផ្សេងទៀត ។  
នៅចុងឆ្នាំ ២០០៥ យុទ្ធសាស្ត្រនិងគោលការណ៍ណែនាំសំរាប់ការអនុវត្តន៍ការងារអប់រំផ្ទាល់/មិត្តអប់រំមិត្ត  
និងកម្មវិធីប្រើស្រាម អនាម័យ១០០%ក្នុងសេវាបំរើការកំសាន្ត ត្រូវបានពិនិត្យនិងកែសំរួលឡើងវិញ  
តាមរយៈការធ្វើ សិក្ខាសាលាមួយដែលចូលរួមដោយមន្ត្រី NCHADS, ប្រធានកម្មវិធីប្រយុទ្ធនឹងជំងឺអេដស៍  
ខេត្ត-ក្រុង និងដៃគូអនុវត្តដែលពាក់ព័ន្ធផ្សេងទៀត ។ នៅដើមឆ្នាំ ២០០៦ ក្រុមការងារបច្ចេកទេសថ្នាក់ជាតិ  
មួយដែលដឹកនាំដោយក្រសួងកិច្ចការនារី ត្រូវបានបង្កើតឡើង ។ ជាលទ្ធផល យុទ្ធសាស្ត្រនិង  
គោលការណ៍ណែនាំថ្មីមួយត្រូវបានរៀបចំឡើង និងទទួលបានការអនុម័តដោយអាជ្ញាធរជាតិប្រយុទ្ធនឹងជំងឺអេដស៍  
ក្រសួងកិច្ចការនារី និងក្រសួងសុខាភិបាល ។



# **ជំពូក ២: គោលគំនិត និង គោលបំណង**

## **២. ១ គោលគំនិត**

គោលគំនិតសំខាន់ក្នុងការរៀបចំយុទ្ធសាស្ត្រនិងគោលការណ៍ណែនាំថ្មីនេះ គឺធ្វើឱ្យមានការរួមបញ្ចូលគ្នា នូវផ្នែកមួយចំនួននៃអន្តរាគមន៍សំរាប់បង្ការក្នុងសេវាបំរើកំសាន្ត ឱ្យស្ថិតនៅក្រោមយន្តការនៃការតាមដាន និងត្រួតពិនិត្យមួយនៅថ្នាក់ជាតិ (ក្រុមការងារបច្ចេកទេស TWG) និងយន្តការនៃការគ្រប់គ្រងនិង សំរបស់រួលតែមួយដូចគ្នានៅកំរិតថ្នាក់ខេត្ត-ក្រុង (ក្រុមការងារអប់រំផ្ទាល់/មិត្តអប់រំមិត្តនិងប្រើប្រាស់ស្រោម អនាម័យ១០០%ថ្នាក់ខេត្ត-ក្រុង PWG/OPC) សំដៅធ្វើយ៉ាងណាដើម្បីសំរេចបាននូវការសំរបស់រួលមួយ ប្រកបដោយប្រសិទ្ធភាពខ្ពស់ និងប្រសើរជាង ព្រមទាំងដើម្បីពង្រឹងនូវការអនុវត្តន៍ជាក់ស្តែងនៅថ្នាក់ស្រុក ប្រតិបត្តិ (OD) ។ លើសពីនេះទៀត យុទ្ធសាស្ត្រថ្មីក៏មានគោលដៅធ្វើយ៉ាងណាឱ្យការប្រើប្រាស់ប្រភព ធនធានមនុស្សដែលមានស្រាប់ មានភាពប្រសើរឡើង ដោយប្រើប្រាស់អង្គការមិនមែនរដ្ឋាភិបាលដែលមាន បទពិសោធន៍ ឱ្យអស់ពីលទ្ធភាពដែលអាចធ្វើបានក្នុងការអនុវត្តន៍ជាក់ស្តែង និងប្រើប្រាស់ប្រភពធនធាន មនុស្សក្នុងប្រព័ន្ធរដ្ឋាភិបាល ដើម្បីរៀបចំគំរោង ផែនការ សំរបស់រួល និងធ្វើរបាយការណ៍ ។

## **២. ២ គោលបំណង**

- ដើម្បីធ្វើអោយប្រសើរឡើងនូវកិច្ចសហប្រតិបត្តិការ និងពង្រឹងនូវភាពជាដៃគូរវាងផ្នែក សាធារណៈ និងផ្នែកសង្គមស៊ីវិល ដែលកំពុងធ្វើសកម្មភាពអប់រំផ្ទាល់-មិត្តអប់រំមិត្ត និងកម្មវិធីប្រើប្រាស់ស្រោមអនាម័យ១០០% ។
- ដើម្បីធ្វើឱ្យប្រសើរឡើងនូវគុណភាពនៃការងារអប់រំផ្ទាល់-មិត្តអប់រំមិត្ត និងកម្មវិធីប្រើប្រាស់ ស្រោមអនាម័យ១០០%សំរាប់ស្ត្រីបំរើសេវាកំសាន្ត ដែលនឹងទៅជាគំរូសំរាប់ការអនុវត្តន៍ការងារ នេះនៅទូទាំងប្រទេស ។
- ដើម្បីពង្រឹងនូវកិច្ចសហប្រតិបត្តិការរវាងការងារអប់រំផ្ទាល់-មិត្តអប់រំមិត្តសំរាប់ស្ត្រីបំរើសេវា កំសាន្ត កម្មវិធីប្រើប្រាស់ស្រោមអនាម័យ១០០% សេវាថែទាំនិងព្យាបាលការបង្ករោគតាមការ រួមភេទនិងប្រដាប់បន្តពូជ និងសេវាថែទាំនិងព្យាបាលបន្តសំរាប់អ្នកផ្ទុកមេរោគអេដស៍ ។
- ដើម្បីធានានូវប្រសិទ្ធភាពនិងនិរន្តរភាពនៃការប្រើប្រាស់ប្រភពធនធាន

## **ជំពូក ៣: ចោលផ្នែក**

១. ក្រុមការងារបច្ចេកទេសថ្នាក់ជាតិ (TWG/OPC) ជាអ្នកកំណត់គោលនយោបាយនិងយុទ្ធសាស្ត្រសំរាប់សំរួល តាមដាន និងអភិបាលការងារ ។
២. គណៈកម្មាធិការសំរាប់សំរួលការប្រើប្រាស់ស្រោមអនាម័យ១០០% (CUCC)<sup>1</sup> ដែលមានអភិបាល ឬអភិបាលរងខេត្ត-ក្រុងជាប្រធាន ជាអ្នកផ្តល់នូវការគាំទ្រផ្នែកគោលនយោបាយ និងអាជ្ញាធរមូលដ្ឋាន ព្រមទាំងត្រួតពិនិត្យតាមដានទៅលើការងារប្រើប្រាស់ស្រោមអនាម័យ១០០% នៅថ្នាក់ខេត្ត-ក្រុង ។
៣. ក្រុមការងារអប់រំផ្ទាល់/មិត្តអប់រំមិត្តនិងកម្មវិធីប្រើប្រាស់ស្រោមអនាម័យ១០០%ថ្នាក់ខេត្ត-ក្រុង (Provincial Working Group on Outreach & Peer education and 100% CUP: PWG/OPC) មានប្រធានកម្មវិធីប្រយុទ្ធនឹងជំងឺអេដស៍ខេត្ត-ក្រុង ជាប្រធានដឹកនាំក្រុមការងារដែលរួមបញ្ចូលគ្នានូវក្រុមអប់រំផ្ទាល់និងមិត្តអប់រំមិត្ត ជាមួយក្រុមការងារប្រើប្រាស់ស្រោមអនាម័យ១០០% សំរាប់សេវាបំរើការកំសាន្ត ។ ក្រុមនេះ ជាអ្នកគ្រប់គ្រង តាមដាន អភិបាល និងធ្វើរបាយការណ៍អំពីការអនុវត្តសកម្មភាពអប់រំផ្ទាល់/មិត្តអប់រំមិត្ត និងការងារប្រើប្រាស់ស្រោមអនាម័យ១០០%នៅខេត្ត-ក្រុងនីមួយៗ ។ ក្រុមនេះបែងចែកជាពីរអនុក្រុម ដែលសមាជិករបស់អនុក្រុមនីមួយៗគឺជាសមាសភាពដែលចេញពីក្រុម PWG/OPC:
  - ក្រុមការងារអប់រំផ្ទាល់/មិត្តអប់រំមិត្តថ្នាក់ខេត្ត-ក្រុង (Provincial Support Team on Outreach & Peer education: PST/OP) ជាអ្នកតាមដាន អភិបាលការងារអប់រំផ្ទាល់-មិត្តអប់រំមិត្ត និង
  - ក្រុមការងារប្រើប្រាស់ស្រោមអនាម័យ១០០% (100% Condom Use Working Group: CUWG) ដែលមាននៅតាមខេត្ត-ក្រុងនីមួយៗ ជាអ្នកអនុវត្តការងារប្រើប្រាស់ស្រោមអនាម័យ១០០% ។

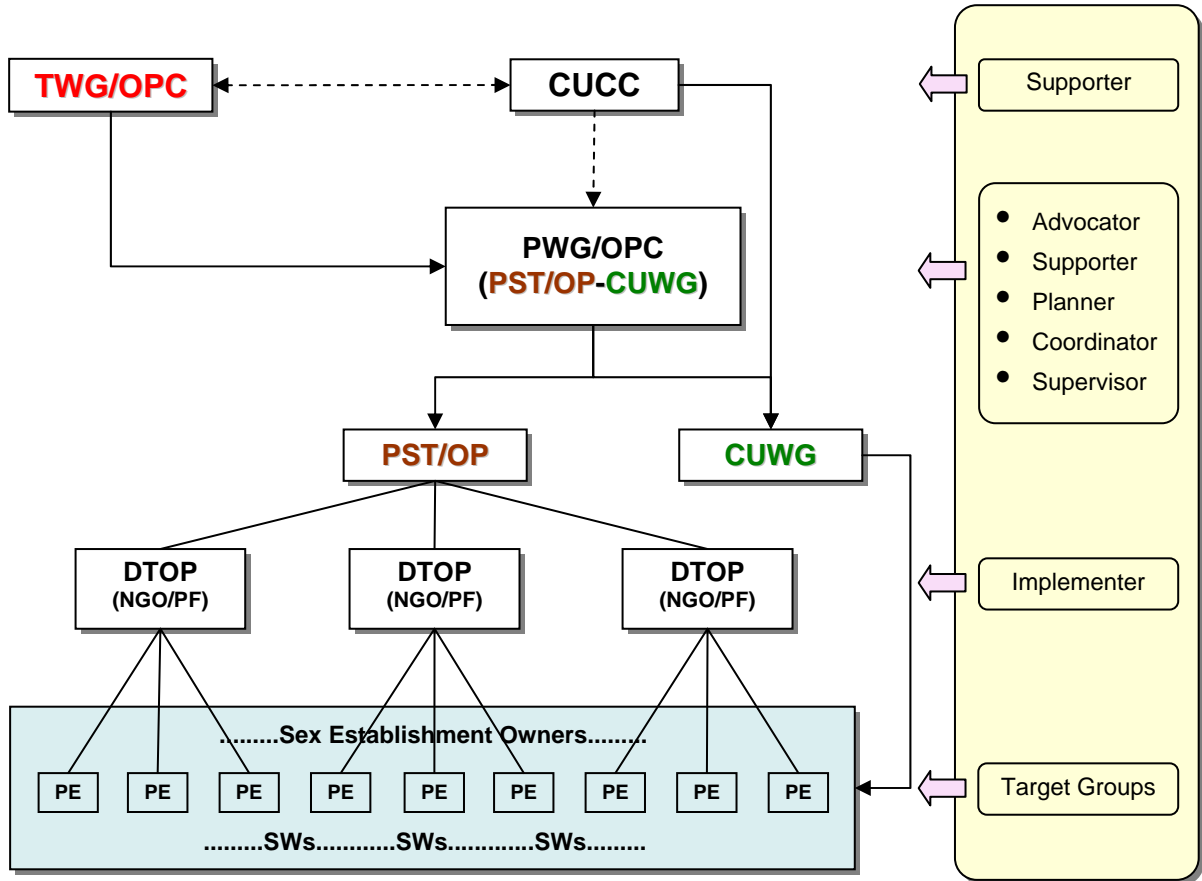
<sup>1</sup> CUCC: 100% Condom Use Coordination Committee (Previously the CUMEC)

- ៤. អ្នកសំរបសំរួលកម្មវិធីប្រយុទ្ធនឹងជំងឺអេដស៍នៅថ្នាក់ស្រុកប្រតិបត្តិ (OD HIV/AIDS Coordinator) ជាសមាជិកសំខាន់ម្នាក់របស់ PWG/OPC ដែលត្រូវដើរតួជាអ្នកសំរបសំរួលនិង ទំនាក់ទំនងការងាររវាង PWG/OPC និង DTOPT ។
- ៥. ក្រុមអប់រំផ្ទាល់និងមិត្តអប់រំមិត្តនៅតាមស្រុក (District Team on Outreach & Pe: DTOPT) ជាអ្នកអនុវត្តផ្ទាល់ក្នុងសកម្មភាពអប់រំផ្ទាល់ និងមិត្តអប់រំមិត្តនៅតាម OD ឬស្រុកអាទិភាព<sup>២</sup> នីមួយៗ ។ សមាសភាពក្រុមនេះរួមមាន បុគ្គលិករបស់អង្គការមិនមែនរដ្ឋាភិបាលពាក់ព័ន្ធ ដែលកំពុងធ្វើសកម្មភាពនៅក្នុងខេត្ត ឬ OD នោះ (សំរាប់ខេត្ត-ក្រុងដែលពុំទាន់មានអង្គការ មិនមែនរដ្ឋាភិបាលធ្វើសកម្មភាព ត្រូវស្វែងរកដៃគូដើម្បីធ្វើការចុះកិច្ចសន្យាការងារ) និង បណ្តាញសុខភាពស្ត្រីនៅក្នុងតំបន់នីមួយៗ ។
- ៦. អ្នកសំរបសំរួលក្រុមមិត្តអប់រំមិត្ត (Peer Facilitators: PFs) មានតួនាទីក្នុងការអនុវត្តផ្ទាល់ នូវការងារអប់រំផ្ទាល់និងមិត្តអប់រំមិត្ត (Outreach & Peer Education Activities) ក្រោមការ គ្រប់គ្រង និងអភិបាលដោយក្រុម DTOPT ។
- ៧. ក្រុមមិត្តអប់រំមិត្ត (Peer Educators: PEs) ជាអ្នកអប់រំបន្តផ្ទាល់ដល់ស្ត្រីបំរើសេវាកម្មសាងសង់ ជាមិត្តភក្តិដែលធ្វើការនៅក្នុងគ្រឹះស្ថានតែមួយជាមួយគ្នា ។

ចំពោះភារកិច្ចនិងការទទួលខុសត្រូវ សមាជិកភាព ចំនួនដងនៃការប្រជុំ ការចំណាយ ។ល។ នឹងមានអធិប្បាយពិស្តារនៅជំពូក ៤ ។

<sup>2</sup> OD អាទិភាព : OD ដែលមានសេវាបំរើការកំសាន្ត ដែលត្រូវកំណត់យកធ្វើជាតំបន់ផ្តល់អន្តរាគមន៍

របៀបសម្របសម្រួលការងារអប់រំផ្ទាល់/មិត្តអប់រំមិត្តនិងកម្មវិធីប្រើប្រាស់ស្រោមអនាម័យ១០០%



# ជំពូក ៤: ការអនុវត្ត

## ១. ក្រុមការងារបច្ចេកទេសថ្នាក់ជាតិ (TWG/OPC)

### ១.១ ភារកិច្ចរបស់ក្រុមការងារបច្ចេកទេសថ្នាក់ជាតិ

#### ក. សហប្រតិបត្តិការក្នុងការអនុវត្តការងារខាងលើនេះនៅទូទាំងប្រទេស

- ធ្វើអោយប្រសើរឡើងនូវកិច្ចសហប្រតិបត្តិការជាមួយគ្រប់ដៃគូពាក់ព័ន្ធក្នុងការអនុវត្តសកម្មភាពខាងលើនេះនៅខេត្ត-ក្រុងនីមួយៗ ដើម្បីជៀសវាងការត្រួតជាន់តំបន់សកម្មភាពនិងធនធាន
- កំណត់កបញ្ហា និងលើកឡើងនូវដំណោះស្រាយសមស្របទាក់ទងនឹងកម្មវិធីអប់រំផ្ទាល់-មិត្តអប់រំមិត្តនិងកម្មវិធីប្រើប្រាស់ស្រោមអនាម័យ១០០%សំរាប់ស្ត្រីបំរើសេវាកំសាន្ត
- ចែករំលែកព័ត៌មាន និងបទពិសោធន៍ល្អៗជាមួយនិងអ្នកពាក់ព័ន្ធទាំងអស់ក្នុងការអនុវត្តកម្មវិធីអប់រំផ្ទាល់-មិត្តអប់រំមិត្ត និងកម្មវិធីប្រើប្រាស់ស្រោមអនាម័យ១០០%សំរាប់ស្ត្រីបំរើសេវាកំសាន្ត
- កំណត់កក្រុមគោលដៅអាទិភាពផ្សេងទៀតដែលមានការប្រព្រឹត្តិប្រឈមមុខខ្ពស់នឹងការឆ្លងមេរោគអេដស៍ ដែលអាចនឹងបញ្ចូលក្នុងកម្មវិធីអប់រំផ្ទាល់និងមិត្តអប់រំមិត្តនៅពេលក្រោយ
- រៀបចំការប្រជុំជាទៀងទាត់រៀងរាល់៣ខែម្តង និងការប្រជុំផ្សេងទៀតតាមការចាំបាច់ជាក់ស្តែង

#### ខ. ផ្តល់ការគាំទ្រផ្នែកបច្ចេកទេស

- រៀបចំបង្កើតនិងពិនិត្យឡើងវិញនូវគោលនយោបាយនិងយុទ្ធសាស្ត្រជាតិស្តីពីការការងារអប់រំផ្ទាល់-មិត្តអប់រំមិត្តនិងកម្មវិធីប្រើប្រាស់ស្រោមអនាម័យ១០០%
- រៀបចំកម្មវិធីនិងខ្លឹមសារអប់រំអោយមានលក្ខណៈជាស្តង់ដារ សំរាប់ការបណ្តុះបណ្តាលការងារអប់រំផ្ទាល់និងមិត្តអប់រំមិត្តដល់ស្ត្រីបំរើសេវាកំសាន្ត
- ផ្តល់ការគាំទ្របច្ចេកទេសទាក់ទងនឹងកម្មវិធីអប់រំផ្ទាល់/មិត្តអប់រំមិត្តនិងកម្មវិធីប្រើប្រាស់ស្រោមអនាម័យ១០០%
- សំរបស់រូលផ្នែកបច្ចេកទេសក្នុងការបង្កើតសំភារៈអប់រំនិងសំភារៈបង្រៀនសំរាប់ការងារខាងលើ

**គ. ការគ្រប់គ្រងប្រភពធនធានសម្រាប់ការអនុវត្តការងារប្រកបដោយប្រសិទ្ធភាព**

- សំរេចសំរួលប្រភពធនធានដែលកំពុងប្រើប្រាស់ឱ្យមានប្រសិទ្ធភាព
- កំណត់ការចំណាយសំរាប់អ្នកអនុវត្តការងារអោយមានភាពប្រហាក់ប្រហែលគ្នា
- ចលនាប្រភពធនធានបន្ថែមដើម្បីបំពេញនូវចន្លោះខ្វះខាតដែលត្រូវការ

**ឃ. ការតាមដាននិងវាយតម្លៃលើការងារអប់រំរដ្ឋបាលនិងមិត្តអប់រំមិត្តនៅទូទាំងប្រទេស**

- រៀបចំតារាងការងារសំរាប់តាមដាន និងអភិបាល
- រៀបចំសន្ទស្សន៍សំរាប់ការតាមដានការងារ
- បង្កើតតារាងទិន្នន័យ និងប្រព័ន្ធរាយការណ៍ដែលនឹងរួមបញ្ចូលទៅក្នុងកម្មវិធីតាមដាន និងវាយតម្លៃថ្នាក់ជាតិ (Coordinate Reporting System)
- ធ្វើអភិបាលកិច្ចការងារនៅថ្នាក់ខេត្តជាទៀងទាត់ (យ៉ាងហោចណាស់ ២ដង/ឆ្នាំ/ខេត្ត-ក្រុង) និងមានការចុះអភិបាល បន្ថែមសំរាប់ខេត្ត-ក្រុងណាដែលមានបញ្ហាចាំបាច់ត្រូវដោះស្រាយជាបន្ទាន់
- រៀបចំការប្រជុំប្រចាំត្រីមាសជាទៀងទាត់ ដើម្បីពិនិត្យតាមដានដំណើរការអនុវត្តការងារនៅថ្នាក់ខេត្ត-ក្រុង និងដោះស្រាយបញ្ហាផ្សេងៗ

**១.២ សមាសភាពនៃក្រុមការងារបច្ចេកទេសថ្នាក់ជាតិ (TWG/OPC)**

១. អគ្គនាយកទទួលបន្ទុកការងារសុខភាពនៃក្រសួងកិច្ចការនារី	ប្រធាន
២. អនុប្រធានមជ្ឈមណ្ឌលជាតិប្រយុទ្ធនឹងជំងឺអេដស៍ (ទទួលបន្ទុកផ្នែក BCC)	អនុប្រធាន
៣. មន្ត្រីផ្នែក BCC នៃមជ្ឈមណ្ឌលជាតិប្រយុទ្ធនឹងជំងឺអេដស៍ (NCHADS)	លេខាធិការ
៤. តំណាងមកពីក្រសួងមហាផ្ទៃ (General Directorate of Police)	សមាជិក
៥. តំណាងអាជ្ញាធរជាតិប្រយុទ្ធនឹងជំងឺអេដស៍ (NAA)	សមាជិក
៦. មន្ត្រីកម្មវិធីប្រយុទ្ធនឹងជំងឺអេដស៍នៃក្រសួងកិច្ចការនារី	សមាជិក
៧. មន្ត្រីផ្នែកកាមរោគនៃមជ្ឈមណ្ឌលជាតិ (NCHADS)	សមាជិក
៨. តំណាងអង្គការសុខភាពគ្រួសារអន្តរជាតិ (FHI)	សមាជិក
៩. តំណាងអង្គការ KHANA	សមាជិក
១០. តំណាងអង្គការ CARE Cambodia	សមាជិក



- ៨. តំណាងអង្គការ PSI សមាជិក
- ៩. តំណាងបណ្តាញសុខភាពស្ត្រី (Women Health's Network) សមាជិក

**៣. ក្រុមការងារអប់រំផ្ទាល់/មិត្តអប់រំមិត្តនិងកម្មវិធីប្រើប្រាស់ស្រោមអនាម័យ១០០%  
ថ្នាក់ខេត្ត-ក្រុង (PWG/OPC)**

**៣.១ ក្រុម PWG/OPC**

**ក. ភារកិច្ចនិងការទទួលខុសត្រូវរបស់ PWG/OPC**

- សំរបស់រួល និង រៀបចំគំរោងផែនការរបស់ខេត្ត-ក្រុង ដោយដាក់បញ្ចូលគ្នានូវសកម្មភាពរបស់ស្ថាប័ន និង អង្គការមិនមែនរដ្ឋាភិបាលជាដៃគូពាក់ព័ន្ធ ដោយជៀសវាងការត្រួតជាន់តំបន់និងសកម្មភាព
- ធ្វើការសិក្សា និងកំណត់ ផែនទី សំរាប់សេវាបំរើការកំសាន្ត និងធានាពីភាពជាក់លាក់នូវតារាងទិន្នន័យ (ព័ត៌មាន) ស្តីពីសេវាបំរើការកំសាន្តនៅក្នុងខេត្ត-ក្រុងនីមួយៗ
- ជំរុញកិច្ចសហការជាមួយគ្លីនិកកាមរោគ ដើម្បីធានាថា ស្ត្រីបំរើសេវាកំសាន្តបានទទួលការពិនិត្យ-ព្យាបាលកាមរោគជាទៀងទាត់តាមការកំណត់
- រៀបចំការប្រជុំក្រុម PWG/OPC ជាទៀងទាត់ប្រចាំត្រីមាស ដើម្បីកំណត់រក និងដោះស្រាយនូវបញ្ហាដែលអាចមាននៅក្នុងខេត្ត-ក្រុងនីមួយៗ
- រៀបចំការប្រជុំប្រចាំត្រីមាសជាមួយម្ចាស់សេវា ដើម្បីទំនាក់ទំនង សំរបស់រួល និងសហការក្នុងការចុះអប់រំផ្ទាល់ដល់សេវាបំរើការកំសាន្ត និងការងារប្រើប្រាស់ស្រោមអនាម័យ ១០០%
- ធ្វើរបាយការណ៍រួមប្រចាំត្រីមាសស្តីពីសកម្មភាពការងារអប់រំផ្ទាល់/មិត្តអប់រំមិត្តនិងកម្មវិធីប្រើប្រាស់ស្រោមអនាម័យ១០០% ហើយផ្ញើមក TWG/OPC ដោយឆ្លងនាយកមន្ទីរសុខាភិបាលខេត្ត-ក្រុង

**ខ. សមាជិកភាព**

- ១. ប្រធានកម្មវិធីប្រយុទ្ធនឹងជំងឺអេដស៍/កាមរោគខេត្ត-ក្រុង ប្រធាន
- ២. មន្ត្រីតំណាងមន្ទីរកិច្ចការនារី អនុប្រធាន
- ៣. មន្ត្រីកម្មវិធីប្រយុទ្ធនឹងជំងឺអេដស៍ខេត្ត-ក្រុងដែលទទួលបន្ទុកផ្នែកប្រាស្រ័យទាក់ទងនិងអប់រំ លេខាធិការ
- ៤. អភិបាល ឬអភិបាលរងស្រុក/ខ័ណ្ឌ សមាជិក
- ៥. អធិការ ឬអធិការរងប៉ូលីសស្រុក/ខ័ណ្ឌ សមាជិក



- ៦. តំណាងមន្ត្រីនៃគ្លីនិកកាមរោគខេត្ត សមាជិក
- ៧. អ្នកសំរបសំរួលការងារបង្ការនិងថែទាំជំងឺអេដស៍នៅតាម OD (OD HIV/AIDS Coordinators)  
(ចំនួនប្រែប្រួលទៅតាមចំនួន OD ដែលកំណត់យកជាតំបន់អន្តរាគមន៍) សមាជិក
- ៨. តំណាងមន្ត្រីនៃមន្ទីរខេត្ត-ក្រុង ដែលពាក់ព័ន្ធជាអាទិភាព (សង្គមកិច្ច-ព័ត៌មាន) សមាជិក
- ៩. តំណាងនៃអង្គការមិនមែនរដ្ឋាភិបាលជាដៃគូកំពុងធ្វើសកម្មភាពពាក់ព័ន្ធនៅក្នុងខេត្ត-ក្រុង សមាជិក
- ១០. តំណាងនៃបណ្តាញសុខភាពស្រ្តីនៅក្នុងខេត្ត-ក្រុងនីមួយៗ សមាជិក

ដោយហេតុថាក្រុម PWG/OPC គឺជាការរួមបញ្ចូលគ្នារវាងអនុក្រុមពីរគឺ PST/OP និង CUWG ។  
ដូច្នេះ អនុក្រុមទាំងពីរត្រូវមានភារកិច្ចនិងការទទួលខុសត្រូវដោយឡែកសំរាប់ក្រុមនីមួយៗ ដូចខាងក្រោម :

**៣.២ ក្រុម PST/OP**

**ក. ភារកិច្ចនិងការទទួលខុសត្រូវដោយឡែករបស់ PST/OP**

- សំរបសំរួល និង រៀបចំគំរោងផែនការសកម្មភាពពាក់ព័ន្ធនឹងការងារអប់រំផ្ទាល់ និង មិត្តអប់រំមិត្ត
- កំណត់រក និងដោះស្រាយ នូវបញ្ហាដែលអាចមាន
- ជ្រើសរើស PE និង PF ដោយគោរពតាមគោលការណ៍ជ្រើសរើសដែលកំណត់ដោយថ្នាក់ជាតិ
- បណ្តុះបណ្តាល និងពង្រឹងសមត្ថភាពជាប្រចាំ ដល់ PE និង PF ដោយប្រើកម្មវិធីសិក្សាដែលបានរៀបចំ និងអនុម័តដោយក្រុមការងារបច្ចេកទេសថ្នាក់ជាតិ
- ចូលរួមសំរបសំរួលការប្រជុំ PF និង PE រៀងរាល់២ខែម្តង
- ធ្វើការតាមដានការអប់រំបន្ត និងផ្តល់នូវជំនួយការបច្ចេកទេស ដល់ DTO, PF និង PE
- ធ្វើរបាយការណ៍ប្រចាំខែស្តីពីសកម្មភាពការងារអប់រំផ្ទាល់និងមិត្តអប់រំមិត្ត ហើយត្រូវផ្ញើមក PWG/OPC
- ចូលរួមប្រជុំជាទៀងទាត់រៀងរាល់ ២ ដង ក្នុង១ត្រីមាស
- អភិបាលកិច្ចទៅលើការងាររបស់ DTO យ៉ាងតិចណាស់ឱ្យបាន១ដងក្នុង១ខែ សំរាប់ស្រុកនីមួយៗ (ស្រុកដែលអនុវត្តសកម្មភាពការងារអប់រំផ្ទាល់/មិត្តអប់រំមិត្តនិងការងារប្រើប្រាស់ស្រោមអនាម័យ១០០%)

**ខ. សមាជិកភាពរបស់ PST/OP**

- ១. មន្ត្រីកម្មវិធីប្រយុទ្ធនឹងជំងឺអេដស៍ខេត្ត-ក្រុងដែលទទួលបន្ទុកផ្នែកប្រាស្រ្តីយទាក់ទងនិងអប់រំ ប្រធាន
- ២. មន្ត្រីតំណាងមន្ទីរកិច្ចការនារី អនុប្រធាន

- ៣. អ្នកសំរបសំរួលការងារបង្ការនិងថែទាំជំងឺអេដស៍នៅតាម OD (OD HIV/AIDS Coordinators)  
(ចំនួនប្រែប្រួលទៅតាមចំនួន OD ដែលកំណត់យកជាតំបន់អន្តរាគមន៍) សមាជិក
- ៤. តំណាងមន្ត្រីនៃមន្ទីរខេត្ត-ក្រុង ដែលពាក់ព័ន្ធជាអាទិភាព (សង្គមកិច្ច-ព័ត៌មាន) សមាជិក
- ៥. តំណាងនៃអង្គការមិនមែនរដ្ឋាភិបាលជាដៃគូកំពុងធ្វើសកម្មភាពពាក់ព័ន្ធនៅក្នុងខេត្ត-ក្រុង សមាជិក
- ៦. តំណាងនៃបណ្តាញស្ត្រីបំរើសេវាកំសាន្តនៅក្នុងខេត្ត-ក្រុងនីមួយៗ សមាជិក

**៣.៣ ក្រុម CUWG**

**ក. ភារកិច្ចនិងការទទួលខុសត្រូវរបស់ CUWG**

- សំរបសំរួលជាមួយផ្នែកពាក់ព័ន្ធដូចជា គ្លីនិកកាមរោគ ក្រុម PST/OP និងម្ចាស់សេវាបំរើការកំសាន្ត ដើម្បីបញ្ជូន និងធានាថា ស្ត្រីបំរើសេវាកំសាន្តទទួលបានសេវាថែទាំ-ព្យាបាលកាមរោគបានទៀងទាត់
- តាមដានការប្រើប្រាស់ស្រោមអនាម័យ១០០%នៅតាមសេវាបំរើការកំសាន្ត
- ដោះស្រាយបញ្ហាប្បដិលោះនានាដែលកើតមាននៅតាមសេវាបំរើការកំសាន្ត
- ធ្វើរបាយការណ៍សកម្មភាពទាក់ទងនឹងការងារប្រើប្រាស់ស្រោមអនាម័យ១០០%
- ប្រជុំជាទៀងទាត់រៀងរាល់ ២ដង ក្នុង១ត្រីមាស
- ចុះអនុវត្តការងារប្រើប្រាស់ស្រោមអនាម័យ១០០% រៀងរាល់២សប្តាហ៍

**ខ. សមាជិកភាពរបស់ CUWG**

- ១. អភិបាល ឬអភិបាលរងស្រុក/ខ័ណ្ឌ ប្រធាន
- ២. អធិការ ឬអធិការរងប៉ូលីសស្រុក/ខ័ណ្ឌ អនុប្រធាន
- ៣. ប៉ូលីសប៉ូស្តិ/សង្កាត់ (ចំនួនប្រែប្រួលទៅតាមតំបន់មានសេវា) សមាជិក
- ៤. មន្ត្រីគ្លីនិកកាមរោគ សមាជិក

សំរាប់ OD ក្រៅពី OD ទីរួមខេត្តដែលមានសេវាបំរើការកំសាន្តតិចជាង ៣០កន្លែង អាចអនុញ្ញាតឱ្យមានសមាជិកត្រឹម១ឬ២ រូបប៉ុណ្ណោះ (ក្នុងចំណោមសមាសភាពខាងលើ) ដែលត្រូវមកចូលរួមជាសមាជិកក្រុម CUWG ។

**៤. ក្រុមអប់រំផ្ទាល់និងមិត្តអប់រំមិត្តនៅថ្នាក់ស្រុក (DTOP)**

**៤.១ ភារកិច្ចនិងការទទួលខុសត្រូវរបស់ DTOP**

- ធ្វើការចុះអប់រំជាទៀងទាត់ដល់សេវាបំរើការកំសាន្ត និងផ្តល់ការអប់រំទៅដល់ស្ត្រីធ្វើការក្នុងសេវាបំរើការកំសាន្តផ្សេងទៀត ដែលអាចងាយរងគ្រោះដោយការរួមភេទដែលគ្មានសុវត្ថិភាព
- ជួយដល់ការកំណត់រក ជ្រើសរើស និងបណ្តុះបណ្តាលដល់ PFs និង PEs
- សហការបញ្ជូនស្ត្រីបំរើសេវាកំសាន្តឱ្យមកទទួលសេវាពិនិត្យ-ព្យាបាលកាមរោគឱ្យបានទៀងទាត់ និងទៅរកសេវាផ្តល់ការប្រឹក្សានិងធ្វើតេស្តឈាមរកមេរោគអេដស៍ និងសេវាសុខភាពដទៃទៀត
- ជួយក្នុងការធ្វើផែនទីស្តីពីសេវាបំរើការកំសាន្ត (ផ្ទាល់និងប្រយោល)
- អភិបាល និងប្រមូលរបាយការណ៍សកម្មភាពពី PFs និងធ្វើរបាយការណ៍សរុបទៅឱ្យ PST/OP តាមរយៈអ្នកសំរួលការងារបង្ការនិងថែទាំជំងឺអេដស៍នៅតាម OD
- ក្រុម DTOP (រួមជាមួយ PFs) ធ្វើការចុះអប់រំផ្ទាល់និងតាមដានការងារមិត្តអប់រំមិត្ត របស់ PEs ជាប្រចាំ យ៉ាងហោចណាស់ឱ្យបាន២ដងក្នុង១ខែ សំរាប់សេវាបំរើការកំសាន្ត នីមួយៗ
- ប្រជុំប្រចាំខែឱ្យបានទៀងទាត់

**៤.២ សមាជិកភាពរបស់ DTOP**

- ចំពោះសមាជិកភាពរបស់ក្រុមនេះ គឺផ្តោតសំខាន់ទៅលើបុគ្គលិកនៃអង្គការមិនមែនរដ្ឋាភិបាលដែលកំពុងធ្វើសកម្មភាពពាក់ព័ន្ធនឹងការងារអប់រំផ្ទាល់និងមិត្តអប់រំមិត្តនៅក្នុងខេត្ត-ក្រុង ឬ OD នោះ (សំរាប់ខេត្ត-ក្រុងដែលពុំទាន់មានអង្គការមិនមែនរដ្ឋាភិបាលធ្វើសកម្មភាព ត្រូវស្វែងរកដៃគូ ដើម្បីធ្វើការចុះកិច្ចសន្យា) រួមជាមួយ PFs នៅក្នុងតំបន់នីមួយៗ ។
- ចំនួនសមាជិកនៃក្រុម DTOP ត្រូវផ្អែកទៅលើចំនួនស្ត្រីបំរើសេវាកំសាន្ត (សេវាកំសាន្តគ្រប់ប្រភេទៈ ផ្ទាល់និងប្រយោល) នៅក្នុង OD នីមួយៗ ។ ជាទូទៅ ក្នុង OD ដែលមានស្ត្រីបំរើសេវាកំសាន្តចំនួន ២០០-២៥០ នាក់ ក្រុម DTOP ត្រូវមានបុគ្គលិកអង្គការមិនមែនរដ្ឋាភិបាលចំនួន ២រូប រួមជាមួយអ្នកសំរួលមិត្តអប់រំមិត្តចំនួន ១រូបទៀត សំរាប់ទទួលខុសត្រូវលើការងារអប់រំផ្ទាល់/មិត្តអប់រំមិត្តនៅក្នុង OD នោះ ។ ក្នុងករណី OD ដែលមានស្ត្រីបំរើសេវាកំសាន្តលើសពី ២៥០នាក់ ចំនួនបុគ្គលិក NGO និង PF អាចមាន ១រូបៗ បន្ថែមទៀត ។

**៥. អ្នកសំរួលការងារវិទ្យុស្តង់ដារនៃការងារអប់រំផ្ទាល់/មិត្តអប់រំមិត្ត (HODCs: HIV/AIDS OD Coordinators)**

អ្នកសំរួលការងារវិទ្យុស្តង់ដារនៃការងារអប់រំផ្ទាល់/មិត្តអប់រំមិត្ត (HODCs) មានតួនាទីក្នុងការតភ្ជាប់ទំនាក់ទំនងការងាររវាង PWG/OPC និង DTOP ដើម្បីធានាឱ្យការអនុវត្តន៍ការងារអប់រំផ្ទាល់/



សាកល្បងនិងសំរេចដោយក្រុម PST/OP ។ ការជ្រើសរើស PFs ថ្មីបន្ថែម ឬជំនួស អាចត្រូវឱ្យ មានផងដែរ អាស្រ័យទៅតាមស្ថានភាពជាក់ស្តែងនៃតំបន់នីមួយៗ ។

**៦.២ ភារកិច្ចរបស់ PF**

- សហការជាមួយ PE ដើម្បីធ្វើការអប់រំជាទៀងទាត់ដល់ស្ត្រីបំរើការកំសាន្ត នៅគ្រប់គ្រឹះស្ថានក្នុង តំបន់ដែលបានកំណត់
- លើកទឹកចិត្តនិងបញ្ជូនស្ត្រីបំរើសេវាកំសាន្តអោយទៅទទួលសេវាថែទាំនិងព្យាបាលជំងឺកាមរោគឱ្យ បានទៀងទាត់
- ការចុះអប់រំវិទ្យុស្ត្រីធ្វើ២ដង ក្នុងមួយខែ សំរាប់សេវានីមួយៗ ដោយធានាថា ស្ត្រីក្រុមគោលដៅ ទាំងអស់ក្នុងតំបន់ធ្វើសកម្មភាពទទួលបាននូវការអប់រំដូចគ្នា
- រៀបចំកាលវិភាគការងារផ្ទាល់ខ្លួនប្រចាំសប្តាហ៍ និងប្រចាំខែជាមួយ DTOP
- ចូលរួមប្រជុំប្រចាំសប្តាហ៍និងប្រចាំខែ (ជាមួយក្រុម DTOP) ដើម្បីរៀបចំកាលវិភាគការងារ រាយការណ៍សកម្មភាព ឬទទួលបានព័ត៌មាន/ចំណេះដឹងថ្មី ។
- ធ្វើរបាយការណ៍ប្រចាំសប្តាហ៍ និងប្រចាំខែ ឱ្យទៅអ្នកទទួលខុសត្រូវ DTOP

**៧. សមាជិកក្រុមមិត្តអប់រំមិត្ត (PE)**

**៧.១ លក្ខខណ្ឌសំរាប់ជ្រើសរើស**

- ត្រូវជ្រើសរើសអ្នកអប់រំមិត្ត (PE) យ៉ាងហោចណាស់ចំនួន១នាក់ ( អ្នកអប់រំមិត្តម្នាក់ សំរាប់កន្លែងដែលមានស្ត្រីចំនួន ពី ៥ ទៅ១០ នាក់)
- ក្នុងករណីដែលស្ត្រីបំរើសេវាមានចំនួនតិចជាង៥នាក់ ពួកគេអាចចូលរួមក្នុងក្រុមផ្សេងទៀត ឬក៏ត្រូវបានអប់រំបន្តដោយអ្នកសំរេចសំរួលក្រុមអប់រំមិត្ត ។
- អ្នកអប់រំមិត្ត ត្រូវតែជាអ្នកដែលមានទំនាក់ទំនងល្អជាមួយមិត្តភក្តិ រួសរាយ ចេះអាន ( ប្រសិន បើអាច) និងជាអ្នកស្ម័គ្រចិត្ត ក្នុងការផ្តល់ការអប់រំអំពីជំងឺអេដស៍-កាមរោគ និងសុខភាពបន្តពូជទៅដល់ ក្រុមមិត្តភក្តិរបស់គេ

**៧.២ ភារកិច្ចរបស់ PE**

- ទទួលបានការបណ្តុះបណ្តាលជាប្រចាំពី PST/OP និង DTOP
- អប់រំឬផ្តល់ព័ត៌មានបន្តដល់មិត្តភក្តិរស់នៅជាមួយគ្នា

- សហការជាមួយអ្នកសំរាប់សំរួលក្រុមមិត្តអប់រំមិត្តដើម្បីធ្វើការអប់រំជាទៀងទាត់ដល់ស្ត្រីទាំងអស់ជាមិត្តភក្តិ
- លើកទឹកចិត្តមិត្តភក្តិឱ្យទៅទទួលសេវាថែទាំនិងព្យាបាលជំងឺកាមរោគនិងជំងឺផ្លូវបន្តពូជឱ្យបានទៀងទាត់ ឬឱ្យទៅទទួលសេវាផ្តល់ការប្រឹក្សានិងធ្វើតេស្តឈាមដោយស្ម័គ្រចិត្តនិងដោយរក្សាការសំងាត់ (VCCT) ឬសេវាថែទាំបន្តដល់អ្នកជំងឺអេដស៍ (CoC) ឬសេវាសុខភាពដទៃទៀត
- ចូលរួមប្រជុំរៀងរាល់ ២ខែម្តង ដែលរៀបចំសំរាប់សំរួលដោយ DTOP (រួមទាំងតំណាង១ ឬ២រូបមកពីក្រុម PST/OP ផងដែរ) ។

## **ជំពូក ៥: ការព្យាបាលជាមួយសេវាកម្មផ្សេងៗ**

ដើម្បីគាំទ្រដល់កម្មវិធីប្រើប្រាស់ស្រោមអនាម័យ ១០០% និងការគ្រប់គ្រងសេវាកម្មភាគ/ជំងឺប្រដាប់បន្តពូជ និងសេវាសុខភាពដទៃទៀតឱ្យមានប្រសិទ្ធភាពខ្ពស់ ការងារអប់រំផ្ទាល់-មិត្តអប់រំមិត្តដើរតួនាទីដ៏សំខាន់ក្នុងការផ្សារភ្ជាប់បណ្តាញនៃសេវាសុខភាពទាំងនោះតាមរយៈយន្តការដូចខាងក្រោម :

- **កម្មវិធីប្រើប្រាស់ស្រោមអនាម័យ១០០%** : ក្រុមការងារអប់រំផ្ទាល់ផ្នែក-ក្រុង ត្រូវធ្វើការទំនាក់ទំនងជាមួយកម្មវិធីប្រើប្រាស់ស្រោមអនាម័យ១០០% ក្នុងការសំរបសំរួល និងគាំទ្រទៅវិញទៅមក ។ ឧទាហរណ៍: កម្មវិធីប្រើប្រាស់ស្រោមអនាម័យ១០០% ជួយជំរុញដល់ម្ចាស់គ្រឹះស្ថាន និងស្ត្រីបំរើសេវាកំសាន្តអោយប្រកាន់ខ្ជាប់នូវវិធានការប្រើស្រោមអនាម័យត្រឹមត្រូវ និងទៀងទាត់ ។ ចំណែកឯ កម្មវិធីចុះអប់រំផ្ទាល់ ជួយជំរុញដល់ស្ត្រីបំរើសេវាកំសាន្តឱ្យយល់ដឹង និងអាចការពារខ្លួនចំពោះការឆ្លង និងចំលងមេរោគអេដស៍ ព្រមទាំងបំណិនជីវិតផងដែរ ។
- **សេវាថែទាំនិងព្យាបាលជម្ងឺកាមរោគសំរាប់ក្រុមគោលដៅ** : ក្រុម DTOP-CUWG សហការជាមួយ STD Clinic ត្រូវពន្យល់អប់រំស្ត្រីនិងដៃគូឱ្យបានយល់ដឹងអំពីផលប្រយោជន៍នៃការពិនិត្យព្យាបាលជម្ងឺកាមរោគ និងគោរពតាមការណែនាំរបស់គ្រូពេទ្យ ហើយឱ្យស្ត្រីនិងដៃគូទាំងអស់មកទទួលសេវាពិនិត្យនិងព្យាបាលជម្ងឺកាមរោគជាទៀងទាត់ ។
- **សេវាសុខភាពបន្តពូជ និងសេវាសុខភាពដទៃទៀត (ឧទា. សេវាផែនការគ្រួសារ សេវាផ្តល់ប្រឹក្សានិងធ្វើតេស្តឈាមរកមេរោគអេដស៍ ។ល។)**: ស្ត្រីបំរើសេវាកំសាន្តត្រូវការផងដែរនូវសេវាសុខភាពផ្សេងទៀត ដូច្នេះអ្នកចុះអប់រំផ្ទាល់អាចជួយពន្យល់ណែនាំឱ្យពួកគេទទួលបាននូវសេវាដែលគេត្រូវការនោះ ។
- **សេវាថែទាំនិងព្យាបាលបន្តពូជអ្នកជម្ងឺអេដស៍** : ភាគច្រើននៃស្ត្រីបំរើសេវាបានឆ្លងជម្ងឺអេដស៍រួចទៅហើយ ។ ប្រហែល២-៣ ឆ្នាំខាងមុខទៀត អ្នកទាំងនោះនឹងធ្លាក់ខ្លួនឈឺមានរោគសញ្ញាហើយក៏អាចស្លាប់ដោយសារជំងឺឆ្លងផ្សេងៗ ដូច្នេះការអប់រំផ្ទាល់ អាចជួយផ្តល់ព័ត៌មានស្តីពីសេវាថែទាំនិងព្យាបាលបន្ត ឬអាចជួយសំរបសំរួលក្នុងការបញ្ជូនទៅរកក្រុមថែទាំតាមផ្ទះ មណ្ឌលមិត្តជួយមិត្ត (MMM) ។ល។

- **សេវាពាក់ព័ន្ធជំនឿត** : ស្ត្រីបំរើសេវាកំសាន្តក៏អាចមានការប្រឈមមុខនឹងការរំលោភផ្លូវភេទ អំពើហិង្សា ឬបញ្ហាទាក់ទងនឹងយេនឌ័រ ជាដើម ។ ក្នុងករណីនេះ ក្រុមអប់រំផ្ទាល់ អាចជួយណែនាំ ចង្អុលបង្ហាញ ឬផ្តល់ជំនួយយោបល់ដើម្បីឱ្យក្រុមគោលដៅអាចទៅរក ឬប្រើប្រាស់សេវាពាក់ព័ន្ធ ដូចជាផ្នែកសិទ្ធិមនុស្សជាដើម ។



**ជំពូក ៦: ការតាមដាន/អភិបាលកិច្ច  
របស់ការណ៍ និង ការបណ្តុះបណ្តាល**

**១. ការតាមដាន និង អភិបាលកិច្ច**

- ក្រុមការងារបច្ចេកទេសថ្នាក់ជាតិ (TWG/OPC) ត្រូវបែងចែកជាក្រុមដើម្បីអភិបាលការងារអប់រំរដ្ឋបាល/មិត្តអប់រំមិត្ត និងកម្មវិធីប្រើប្រាស់ស្រោមអនាម័យ១០០%នៅតាមខេត្ត-ក្រុងទូទាំងប្រទេសជាទៀងទាត់ (យ៉ាងតិចពីរដងក្នុងមួយឆ្នាំសំរាប់ខេត្ត-ក្រុងនីមួយៗ) ហើយក្នុងករណីចាំបាច់ ត្រូវមានការចុះអភិបាលបន្ថែម ។ ក្រុមការងារបច្ចេកទេស ត្រូវរៀបចំបង្កើតសន្ទស្សន៍តាមដានការងារ តារាងពេលវេលា និងបញ្ជីត្រួតពិនិត្យ (Supervision Checklist) សំរាប់អភិបាលកិច្ចរបស់ខ្លួន ព្រមទាំងរៀបចំបង្កើតតារាងទិន្នន័យ ដែលត្រូវនឹងរួមបញ្ចូលទៅក្នុងតារាងទិន្នន័យ/ព័ត៌មានរួម ទាក់ទងនឹងផ្នែកប្រាស្រ័យទាក់ទងដែលនាំឱ្យមានការផ្លាស់ប្តូរការប្រព្រឹត្តិ (BCC Data-based) ។
- ក្រុម PWG/OPC-PST/OP ត្រូវរៀបចំតារាងពេលវេលា និងបញ្ជីត្រួតពិនិត្យផ្ទាល់សំរាប់ថ្នាក់ខេត្ត ដើម្បីប្រើប្រាស់ក្នុងការតាមដាន និងអភិបាលជាប្រចាំលើការងារអប់រំរដ្ឋបាលនិងមិត្តអប់រំមិត្តរបស់ DTOP, PF និង PE និងការងារប្រើប្រាស់ស្រោមអនាម័យ១០០% (អភិបាល១៥ដងក្នុងមួយខែសំរាប់ស្រុកដែលមានការអនុវត្តន៍សកម្មភាព OPC នីមួយៗ) ។

**២. របាយការណ៍**

ទំរង់របាយការណ៍សំរាប់ការងារនេះ នឹងត្រូវរៀបចំឱ្យមានលក្ខណៈជាស្តង់ដារ ដោយក្រុមការងារបច្ចេកទេសថ្នាក់ជាតិ ។

- ក្រុមការងារថ្នាក់ជាតិត្រូវប្រមូលនិងពិនិត្យរបាយការណ៍ប្រចាំត្រីមាសរបស់ PWG/OPC គ្រប់ខេត្ត-ក្រុងទាំងអស់ និងត្រូវ Up-date តារាងទិន្នន័យ/ព័ត៌មានស្តីពីសេវាបំរើការកំណែសម្រួលប្រទេស ឱ្យបានទៀងទាត់ និងមានភាពសុក្រិត ។
- ក្រុម PWG/OPC ត្រូវប្រមូលរបាយការណ៍ប្រចាំខែស្តីពីសកម្មភាព និងលទ្ធផលនៃការងារអប់រំផ្ទាល់មិត្តអប់រំមិត្តនិងការងារប្រើប្រាស់ស្រោមអនាម័យ១០០% ការចុះតាមដាន និងកិច្ចប្រជុំផ្សេងៗ ហើយត្រូវបូកសរុបជារបាយការណ៍ប្រចាំត្រីមាសផ្ញើមកលេខាធិការនៃក្រុមការងារ



# **ជំពូក ៣: របៀបច្នៃប្រាក់ឧបត្ថម្ភ**

ការអធិប្បាយអំពីរបៀប និងអត្រាចំណាយសំរាប់ការងារ OPC នៅក្នុងជំពូកនេះ គឺផ្តោតសំដៅសំខាន់ទៅលើសមាជិកក្រុមការងារទាំងអស់ដែលជាមន្ត្រីរដ្ឋាភិបាលនិងប្រើប្រាស់ប្រភពថវិការបស់ NCHADS និងគោរពទៅតាមនិយាមបែបបទសំរាប់អនុវត្តសកម្មភាពរបស់ NCHADS (SOP for Implementation of NCHADS Programme Activities) ។ ចំណែកអត្រាសំរាប់ចំណាយលើបុគ្គលិកនៃអង្គការមិនមែនរដ្ឋាភិបាល គឺអាស្រ័យទៅតាមគោលនយោបាយ របស់សម្ព័ន្ធអង្គការនីមួយៗ ប៉ុន្តែមិនត្រូវឱ្យមានការខុសឃ្លាតគ្នាច្រើនពេកទេសំរាប់ការចំណាយទៅលើ PFs និង PEs ។

## **១. ក្រុមការងារបច្ចេកទេសថ្នាក់ជាតិ**

ក្រុមការងារថ្នាក់ជាតិដែលមកពីស្ថាប័នរដ្ឋាភិបាល នឹងអាចទទួលបានប្រាក់ឧបត្ថម្ភតាមរយៈការចុះអភិបាល ការប្រជុំប្រចាំត្រីមាស និងការរៀបចំការបណ្តុះបណ្តាល ។

## **២. ក្រុមការងារអប់រំ/មិត្តអប់រំមិត្តនិយមប្រើប្រាស់ស្រោមអនាម័យ១០០% ថ្នាក់ខេត្ត-ក្រុង (PWG/OPC)**

ក្រៅពីការទទួលបានប្រាក់ឧបត្ថម្ភតាមរយៈការប្រជុំប្រចាំត្រីមាសរបស់ក្រុម PWG/OPC សមាជិកនៃអនុក្រុមនីមួយៗ នឹងទទួលបានប្រាក់ឧបត្ថម្ភតាមរយៈការងារដោយឡែករបស់ពួកគេផ្សេងទៀត :

- **ក្រុម PST/OP :** ការចុះអភិបាល (១ដង/១ខែ/ស្រុក)-ការប្រជុំ ២ដង ក្នុង១ត្រីមាស និងការរៀបចំវគ្គបណ្តុះបណ្តាលដល់ DTOP/PFs/PEs ។
- **ក្រុម CUWG :** ការចុះអនុវត្តការងាររៀងរាល់២សប្តាហ៍ និងការប្រជុំ ២ដង ក្នុង ១ត្រីមាស ។

## **៣. ក្រុមអប់រំ/មិត្តអប់រំមិត្តនិយមថ្នាក់ស្រុក (DTOP)**

- **បុគ្គលិកសង្កេតការណ៍មន្ត្រីសាមីស្រីភាព :** ក្រុមនេះមានតួនាទីជាអ្នកចុះអប់រំផ្ទាល់ (Outreach Workers) និងគ្រប់គ្រងផ្ទាល់លើក្រុម PFs និង PEs ដែលនឹងប្រើប្រាស់ថវិកាផ្ទាល់របស់សម្ព័ន្ធការនីមួយៗ ។
- **ក្រុមសម្របសម្រួលមិត្តអប់រំមិត្ត (PFs) :** សមាជិកម្នាក់ៗនៃក្រុម PFs នឹងត្រូវចុះកិច្ចសន្យាការងារផ្ទាល់ជាមួយអង្គការមិនមែនរដ្ឋាភិបាលណាមួយដែលទទួលបានសកម្មភាព OPC នៅក្នុងតំបន់នោះ ដើម្បីទទួលបាននូវប្រាក់ឧបត្ថម្ភប្រចាំខែ ទៅតាមអត្រាតែមួយដែលកំណត់ដោយក្រុមការងារថ្នាក់ជាតិ ។ នៅពេលចូលរួមក្នុងវគ្គបណ្តុះបណ្តាល ពួកគេក៏អាចទទួលបានប្រាក់ឧបត្ថម្ភបន្ថែមទៀតដែរ ប៉ុន្តែពុំមានទទួលបានប្រាក់ឧបត្ថម្ភសំរាប់ការចូលរួមប្រជុំប្រចាំសប្តាហ៍និងប្រចាំខែជាមួយ DTOP ទេ ។

**៤. ក្រុមមិត្តអប់រំមិត្ត (PEs)**

ចំពោះសមាជិកនៃក្រុមមិត្តអប់រំមិត្ត (PEs) នឹងទទួលបានការឧបត្ថម្ភតាមរយៈការចូលរួមប្រជុំជាមួយ DTOP រៀងរាល់ ២ខែម្តង និងអាចមានផ្តល់ជាសំភារៈលើកទឹកចិត្តផ្សេងទៀត ទៅតាមលទ្ធភាពជាក់ស្តែង ។

កំណត់សំគាល់: សូមអានឧបសម្ព័ន្ធ : តារាងកំណត់អត្រាសំរាប់ផ្តល់ប្រាក់ឧបត្ថម្ភការងារ



ភ្នំពេញ, ថ្ងៃទី 10 ខែ កក្កដា ឆ្នាំ ២០០៦  
 អាន ឃីញ និង ឯកភាព  
 ប្រធានអង្គការសម្រាប់ការអប់រំ/ វិទ្យាសាស្ត្រ និង កីឡា  
  
 វណ្ណ. ហុន - ស៊ុនហួត

ភ្នំពេញ, ថ្ងៃទី 7 ខែ កក្កដា ឆ្នាំ ២០០៦  
 ប្រធានមជ្ឈមណ្ឌលជាតិប្រយុទ្ធនឹង  
 ជំងឺអេដស៍ កេរ្តិ៍រក្សា និងការពេក  
  
 វណ្ណ. ហាន - ឈីវុន

**ឧបសម្ព័ន្ធ :** តារាងកំណត់ការចំណាយសម្រាប់ប្រភពថវិការបស់ NCHADS

សកម្មភាព	អត្រាកំណត់	កំណត់សំគាល់
<b>ការប្រជុំ (Meeting)</b>		
1. TWG/OPC meeting	\$12.5 per meeting/person	Quarterly meeting (two or three additional meetings/year if necessary)
2. CUCC meeting	\$5 per meeting/person	Quarterly meeting (two or three additional meetings/year if necessary)
3. PWG/OPC meeting	\$5 per meeting/person	Quarterly meeting
4. PST/OP	\$5 per meeting/person	2 meetings/Q.
5. CUWG	\$5 per meeting/person	2 meetings/Q.
4. DTOP meeting (NGO+PFs)	Use NGOs' financial support	Weekly meeting
5. Peer meeting (PFs+PEs)	\$5 per meeting/person (for participants) \$12.5 per meeting/person (for facilitators/coordinators) (except DTOP members)	Two meetings per quarter facilitate by two or three persons from PST/OP & DTOP (Use NGOs' financial support)
6. Owner meeting	\$5 per meeting/person (for Participants) \$12.5 per meeting/person (for facilitators)	Quarterly meeting. Two or three persons from PWG/OPC and DTOP facilitate the meeting
<b>ការអភិបាល និង តាមដាន (Supervision/Monitoring)</b>		
7. PST/OP supervision to DTOP (Per-diem)	\$5/p/d (in Provincial Town) \$15/p/night + travel (Out of provincial town)	Monthly supervision. One supervision trip to be taken by two persons to oversee/assist the ODOT and PF activities
8. CUWG monitoring	\$5/person/week	
9. ODOT education to peer educators and sex workers	No per diem	Monthly supervision to each sexual entertainment
<b>ប្រាក់ខ្លួនបុគ្គល (Salaries/Incentives)</b>		
10. ODOT (PF)	\$25/person/month (Will be paid by NGO)	PF provide education to PE and SWs twice per month. No additional payment for attending in the meeting.
11. ODOT (Contracted NGO with NCHADS)	\$100/person/month (Will be paid by NGO)	They provide education to PE and SWs twice per month. No additional payment for meetings.
<b>ការដឹកជញ្ជូន (Transportation )</b>		
12. Transport for SWs from community brothel based to STD clinic/VCCT/OI or ARV service	Based on the actual cost. As lump sum, \$2 per persons per visit (Will be paid by NGO)	Mapping of sexual entertainment to be made to ensure the evidence of the real location of sexual entertainment service.

