

**ការអង្កេតតាមដាន ចំណេះដឹងស្តីពីជំងឺអេដស៍ និង**

1

**ការប្រព្រឹត្តិផ្លូវភេទលើកទី ៨ ឆ្នាំ ២០១០**

**វេជ្ជបណ្ឌិត. ឈា ឆវណ្ណ**

**បច្ច័យបណ្ឌិតវិទ្យាស្ថានស្ថិតិប្រយុទ្ធនឹងជំងឺអេដស៍ សើស្បែក និង កាមរោគ**

# សេចក្តីថ្លែងអំណរគុណ

2

ការងារអង្កេតតាមដាននេះ អាចធ្វើបានដោយជោគជ័យដោយសារមានការសហការណ៍ពី

- មន្ទីរសុខាភិបាល និង កម្មវិធីប្រយុទ្ធនឹងជំងឺអេដស៍ រាជធានីភ្នំពេញ ខេត្តព្រះសីហនុ សៀមរាប កំពង់ចាម និង ខេត្តបាត់ដំបង
- គ្រប់អ្នកសំភាសន៍ទាំងអស់ អ្នកធ្វើការងារខាងសុខភាព និង ក្រុមថែទាំអ្នកជំងឺអេដស៍តាមផ្ទះ ដែលបានជួយសំរួលការងារប្រមូលទិន្នន័យ
- ជាពិសេស សូមថ្លែងអំណរគុណដល់អ្នកចូលរួមក្នុងការងារអង្កេតតាមដានទាំងអស់

# មាតិកា

3

- ប្រវត្តិវិវឌ្ឍន៍ការអង្កេតតាមដាន
- គោលបំណង
- វិធីសាស្ត្រ
- លទ្ធផល
  - នារីបំបៅនៅតាមសេវាកំសាន្ត
  - អ្នករត់ម៉ូតូខូប
  - អ្នកផ្ទុកមេរោគអេដស៍/ជំងឺអេដស៍
- សេចក្តីសន្និដ្ឋាន
- អនុសាសន៍

# សារវត្តា

- មជ្ឈមណ្ឌលជាតិប្រយុទ្ធនឹងជំងឺអេដស៍ សើស្បែក និង កាមរោគ បានធ្វើការអង្កេតតាមដានការប្រព្រឹត្តិផ្លូវភេទ (BSS) នៅលើក្រុមគោលដៅមួយចំនួនតាំងពី ឆ្នាំ ១៩៩៧ ។
- ក្នុងឆ្នាំ ២០០៨ រាជរដ្ឋាភិបាលបានអនុវត្តច្បាប់ប្រឆាំងការជួញដូរមនុស្សនៅទូទាំងប្រទេស ដោយឈានទៅដល់ការបិទផ្ទះបន នៅទូទាំងប្រទេស ។ ព្រឹត្តិការណ៍នេះ បានធ្វើអោយនារីបំរើសេវាផ្លូវភេទនៅតាមផ្ទះបន បានប្រែទៅជាការប្រកបរបរដោយមិនបញ្ចេញមុខ ។
- មជ្ឈមណ្ឌលជាតិប្រយុទ្ធនឹងជំងឺអេដស៍ សើស្បែក និង កាមរោគ បានរៀបចំនិយាមបែបបទប្រតិបត្តិសំរាប់អនុវត្តការងារថែទាំ និង ព្យាបាលបន្តដល់ស្ត្រីបំរើការងារនៅតាមសេវាកំសាន្តសប្បាយ ដែលមានរួមបញ្ចូលទាំងក្រុមនារីបំរើសេវាផ្លូវភេទដោយផ្ទាល់ និង ក្រុមនារីបំរើសេវាផ្លូវភេទដោយប្រយោល ។
- បន្ថែមលើក្រុមនារីបំរើសេវាកំសាន្តសប្បាយ អ្នករត់ម៉ូតូខុប និង អ្នកផ្ទុកមេរោគអេដស៍ ក៏ជាក្រុមគោលដៅដែលគួរឱ្យចាប់អារម្មណ៍ផងដែរ ទាក់ទងទៅនឹងក្រុមដែលជាស្ថានចំលង និង ក្រុមដែលតំរូវអោយកម្មវិធីបង្ការសំរាប់អ្នកវិជ្ជមាន ។

# គោលបំណង

5

- តាមដានការប្រព្រឹត្តិប្រឈមមុខនឹងគ្រោះថ្នាក់នៃការឆ្លងមេរោគ ក្នុងចំណោមក្រុមគោលដៅដែលបានជ្រើសរើសយកមកសិក្សា ។
- តាមដាននិទ្ទាការនៃការប្រព្រឹត្តិដែលប្រឈមមុខនឹងគ្រោះថ្នាក់ នៅក្នុងចំណោមក្រុមប្រឈមខ្ពស់ ។
- ពិនិត្យមើលទូទៅពីការប្រើប្រាស់មណ្ឌលធ្វើតេស្តឈាម (VCT) គ្លីនិកកាមរោគ (STI) និងសេវាសុខភាពផ្សេងៗទៀត ។

# វិធីសាស្ត្រ

6

- ការអង្កេតការប្រព្រឹត្តិផ្លូវភេទ ឆ្នាំ២០១០ បានធ្វើឡើងនៅលើខេត្ត-រាជធានីចំនួន ៥ (ភ្នំពេញ ព្រះសីហនុ កំពង់ចាម សៀមរាប និង បាត់ដំបង) ។ ក្រុមគោលដៅចំនួន ៣ ដែលបានធ្វើអង្កេតមាន:
  - ✦ ក្រុមនារីបំរើការងារនៅតាមសេវាកំសាន្ត ចំនួន ១១៣២នាក់ ។
  - ✦ ក្រុមអ្នករត់ម៉ូតូខ្ទប់ ចំនួន ១០១០នាក់ ។
  - ✦ ក្រុមអ្នកផ្ទុកមេរោគអេដស៍ ចំនួន ៨៨០នាក់ ។
- ការជ្រើសរើស Sampling
  - ✦ វិធីសាស្ត្រនេះ ធ្វើឡើងជាពីរដំណាក់កាលគឺការជ្រើសរើសចង្កោមសំរាប់នារីបំរើការងារនៅតាមសេវាកំសាន្ត និង អ្នករត់ម៉ូតូខ្ទប់, (two stage cluster sampling)
  - ✦ វិធីសាស្ត្រជ្រើសរើសដោយចៃដន្យ សំរាប់អ្នកជំងឺអេដស៍ (Stratified, simple random sampling)

# ବିଜ୍ଞାନ

# ក្រុមការងារបំប្លែងសេវាកំសាន្តសប្បាយ



# ស្ថានភាពប្រជាសាស្ត្រសង្គម

លក្ខណៈស្ថានភាព	N=1132
អាយុគិតជាមធ្យម (Median)	25.2 (25)
អាយុរៀបការដំបូងគិតជាមធ្យម(Median)	19.2 (19)
ភាគរយអ្នកមិនបានរៀនសូត្រ	20%
បានរស់នៅខេត្ត-ក្រុងនេះបានរយៈពេលតិចជាង១ឆ្នាំ	33%
រយៈពេលគិតជាមធ្យមលើមុខរបរបច្ចុប្បន្ន (Median)	18 months (9.5 months)

# ការប្រតិបត្តិផ្លូវភេទ

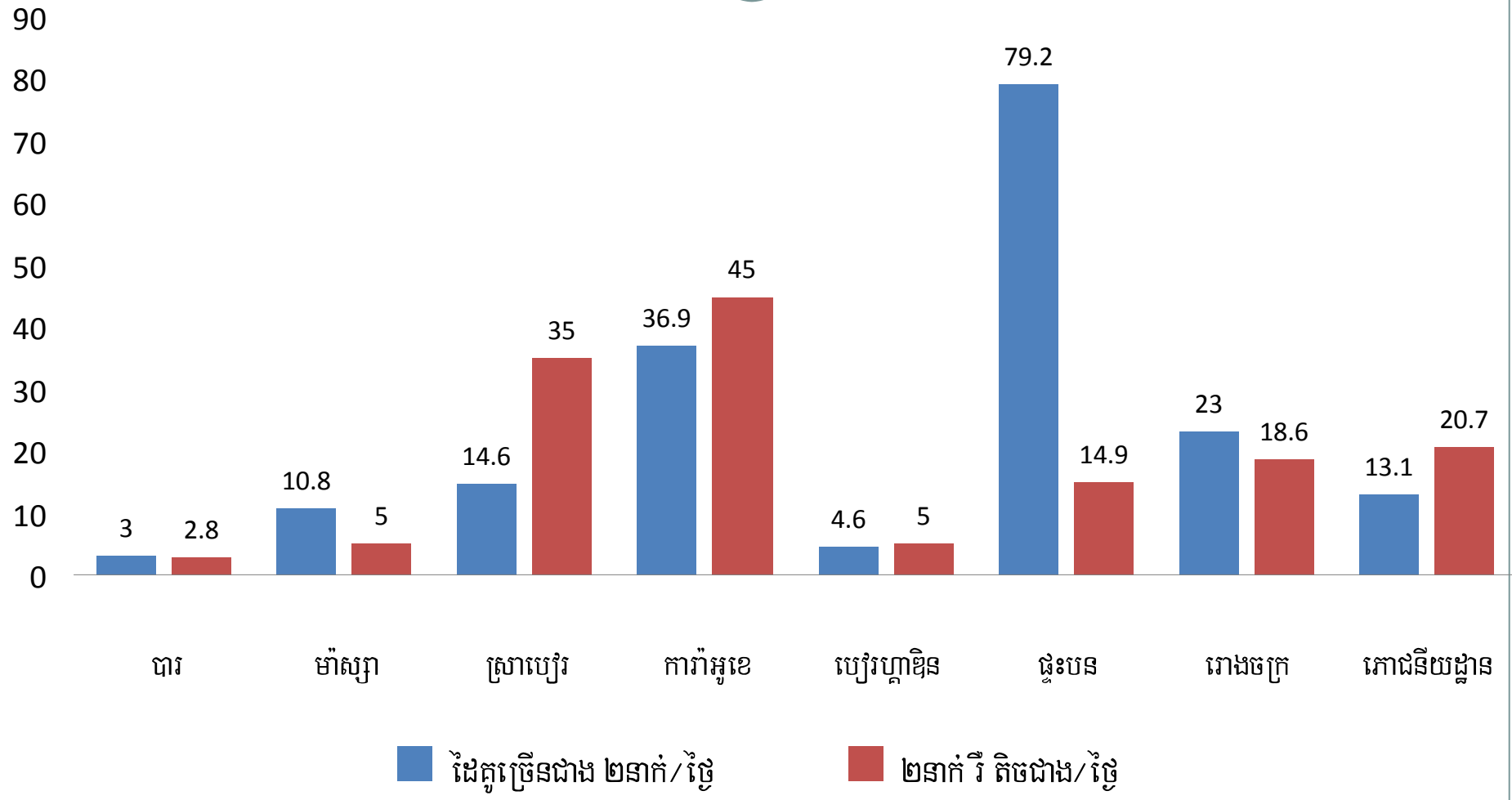
ការប្រតិបត្តិផ្លូវភេទ	
អាយុរួមភេទដំបូងគិតជាមធ្យម (median)	18.9 (18)
ភាគរយអ្នកមិនធ្លាប់ដែលរួមភេទ	13.3%
ដែលរួមភេទដំបូង	
ប្តី	62%
សង្សារ	24%
ភ្ញៀវ	11.2%
អាយុរួមភេទដំបូងដើម្បីប្តូរយកអំណោយ ឬ ប្រាក់	22 (22)
ចំនួនដែលរួមភេទគិតជាមធ្យមនៅថ្ងៃ ធ្វើការចុងក្រោយ	2.2 (2)
ភាគរយអ្នកមានសង្សារក្នុង ១ ឆ្នាំ កន្លងមក	48.3%
រួមភេទជាមួយសង្សារក្នុងរយៈពេលមួយឆ្នាំកន្លងមក	84%

# ស្ថានភាពនៃការប្រកបរបរអភិវឌ្ឍន៍

	ដៃគ្រួសារ $\leq$ ២នាក់/១ថ្ងៃ	ដៃគ្រួសារ $>$ ២នាក់/១ថ្ងៃ
ចំនួនជាមធ្យមនៃនារីបំរើសេវាកំសាន្ត ដែលធ្វើការនៅទីកន្លែងជាមួយគ្នា	50 (30)	7 (4)
មានស្រោមអនាម័យនៅកន្លែងធ្វើការ	33.6%	93.8%
% នៃអ្នកមានដៃគូឡើងទាត់	17.1%	69.8%
រយៈពេលធ្វើការជាមធ្យមគិតជាខែនៅក្នុងគ្រឹះស្ថាន បំរើសេវាកំសាន្តបច្ចុប្បន្ន (median)	15 (7)	16 (6.5)

# ប្រភេទការងារដែលធ្លាប់ធ្វើក្នុងឆ្នាំកន្លងមក

12



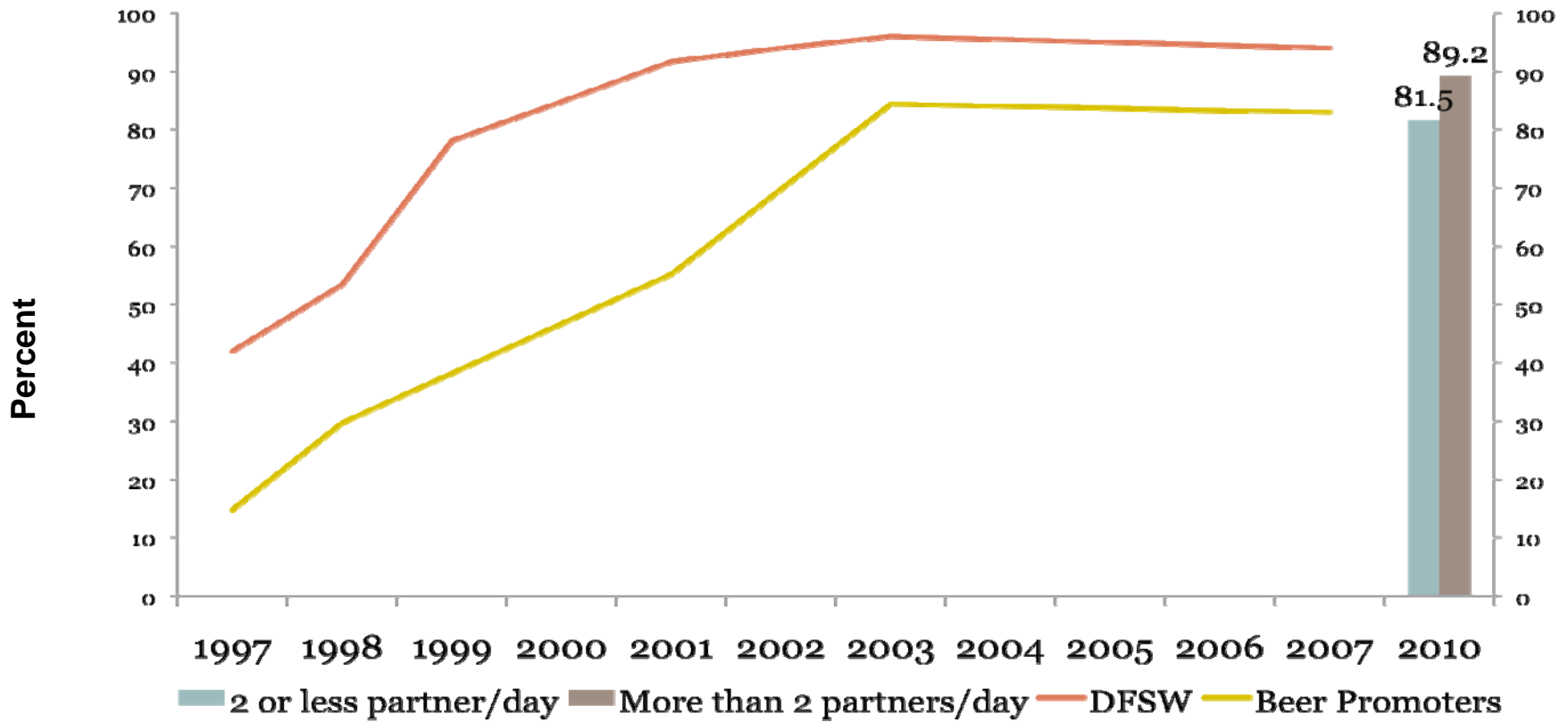
■ ដែលធ្វើបានក្នុង ២សប្តាហ៍/ខែ
 ■ ២សប្តាហ៍ រឺ តិចជាង/ខែ

# ការប្រើប្រាស់ស្រោមអនាម័យ

	ដៃគ្រឿងអនាម័យ ≤ ២នាក់/១ថ្ងៃ	ដៃគ្រឿងអនាម័យ > ២នាក់/១ថ្ងៃ
ការប្រើប្រាស់ស្រោមអនាម័យគ្រប់ពេលជាមួយសង្សារក្នុង ៣ ខែកន្លងមក	39.4%	48.3%
ការប្រើប្រាស់ស្រោមអនាម័យនៅពេលរួមភេទលើកចុងក្រោយជាមួយសង្សារ	55.3%	56.7%
ការប្រើប្រាស់ស្រោមអនាម័យគ្រប់ពេលជាមួយប្តីក្នុង ៣ខែ កន្លងមក	16.5%	22.2%
ការប្រើប្រាស់ស្រោមអនាម័យនៅពេលរួមភេទលើកចុងក្រោយជាមួយភ្ញៀវ (បង់ប្រាក់)	94.8	97.7%
ការប្រើប្រាស់ស្រោមអនាម័យគ្រប់ពេលជាមួយភ្ញៀវ ក្នុង៣ខែ កន្លងមក	81.5%	83.7%
ការប្រើប្រាស់ស្រោមអនាម័យគ្រប់ពេលជាមួយភ្ញៀវ ក្នុង១អាទិត្យ កន្លងមក	81.5%	89.15%

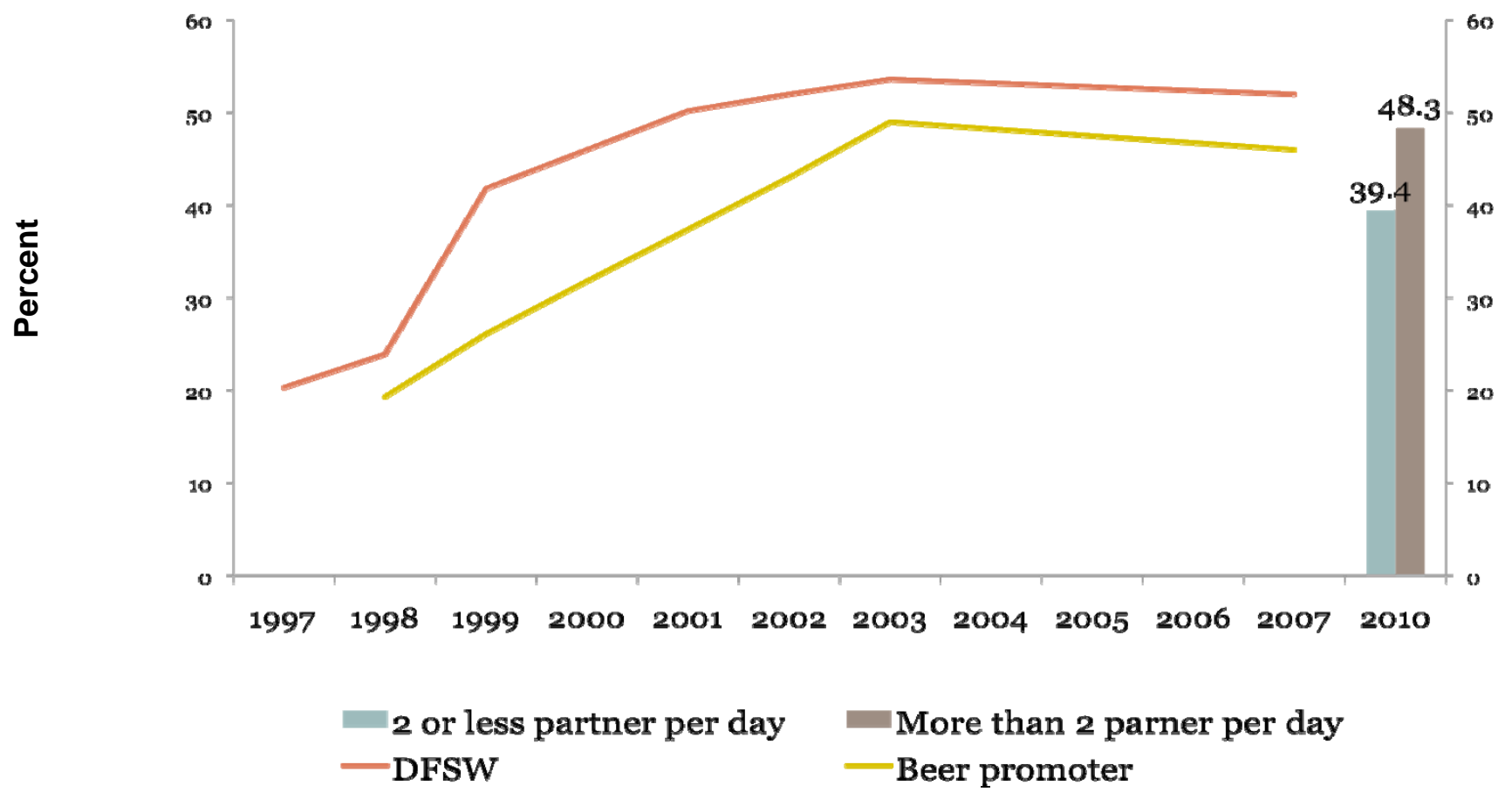
# និទ្ទាការនៃការប្រើប្រាស់ស្រូវមាមនាម័យក្នុងពេលជាមួយភ្លេច

14



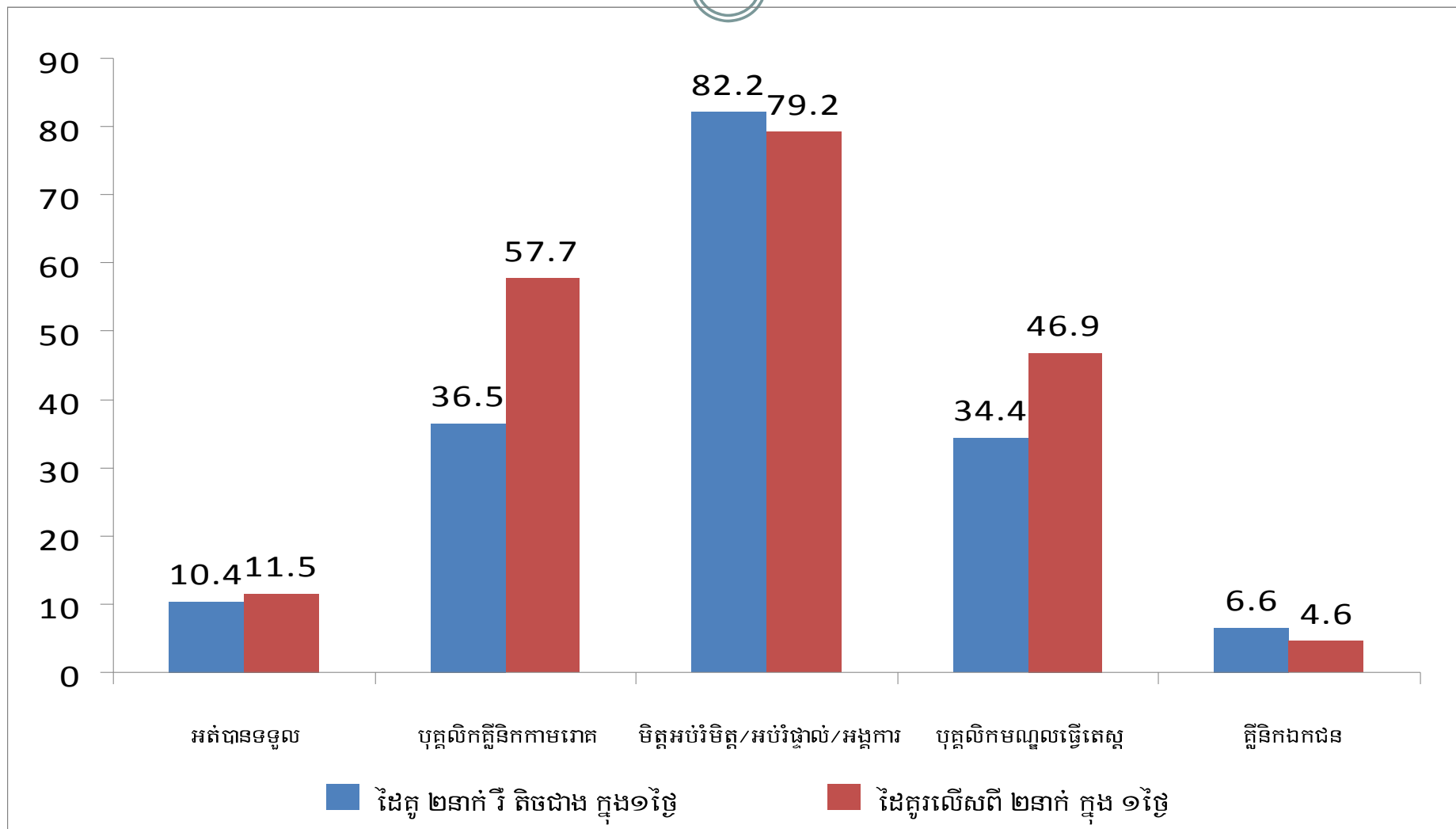
# វិន័យការណែនាំការប្រើប្រាស់ស្រាបាមអនាម័យក្នុងពេលជាមួយសង្សារ

15



# ប្រភពព័ត៌មានពីមេរោគអេដស៍/ជំងឺអេដស៍

16

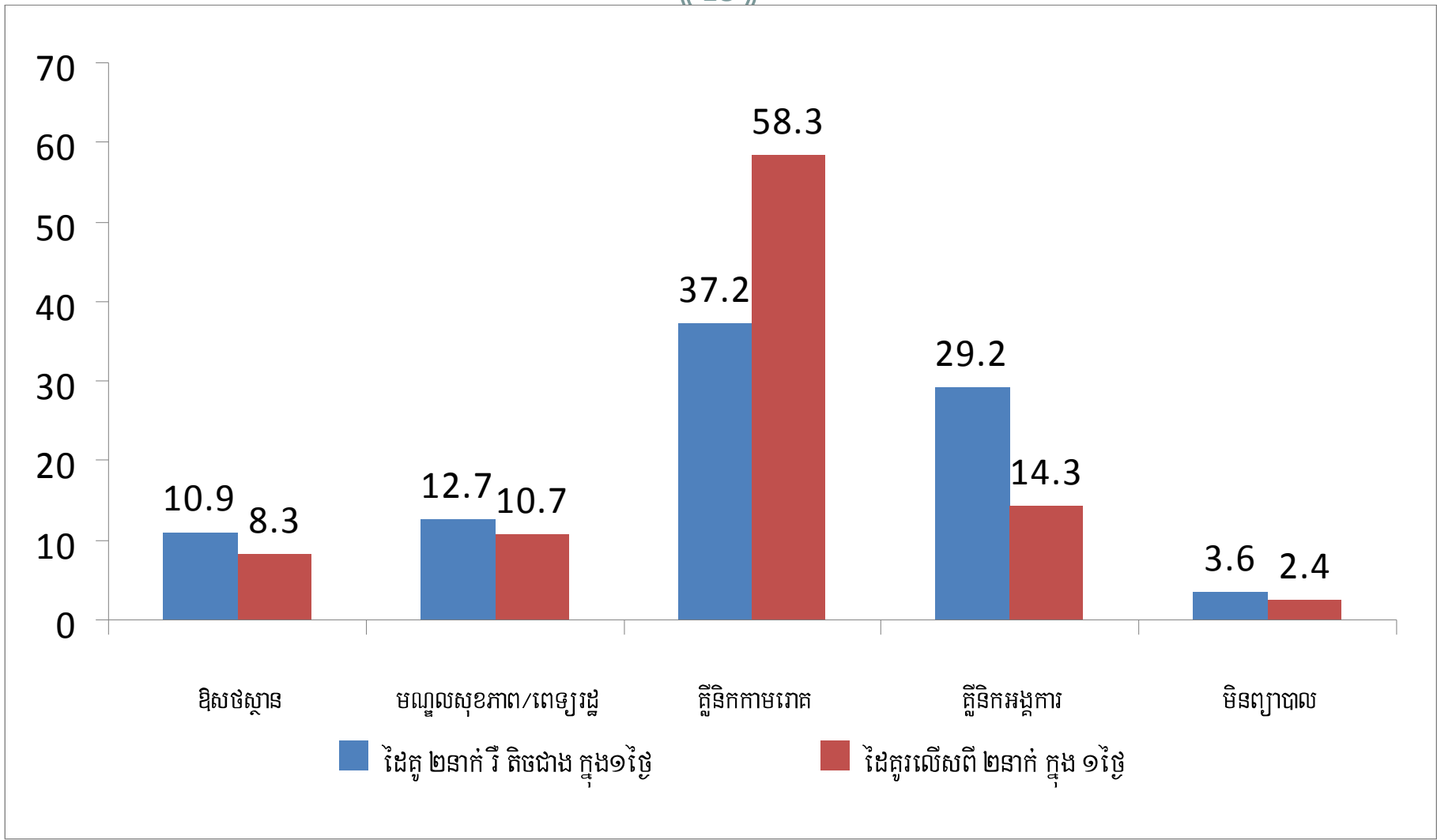




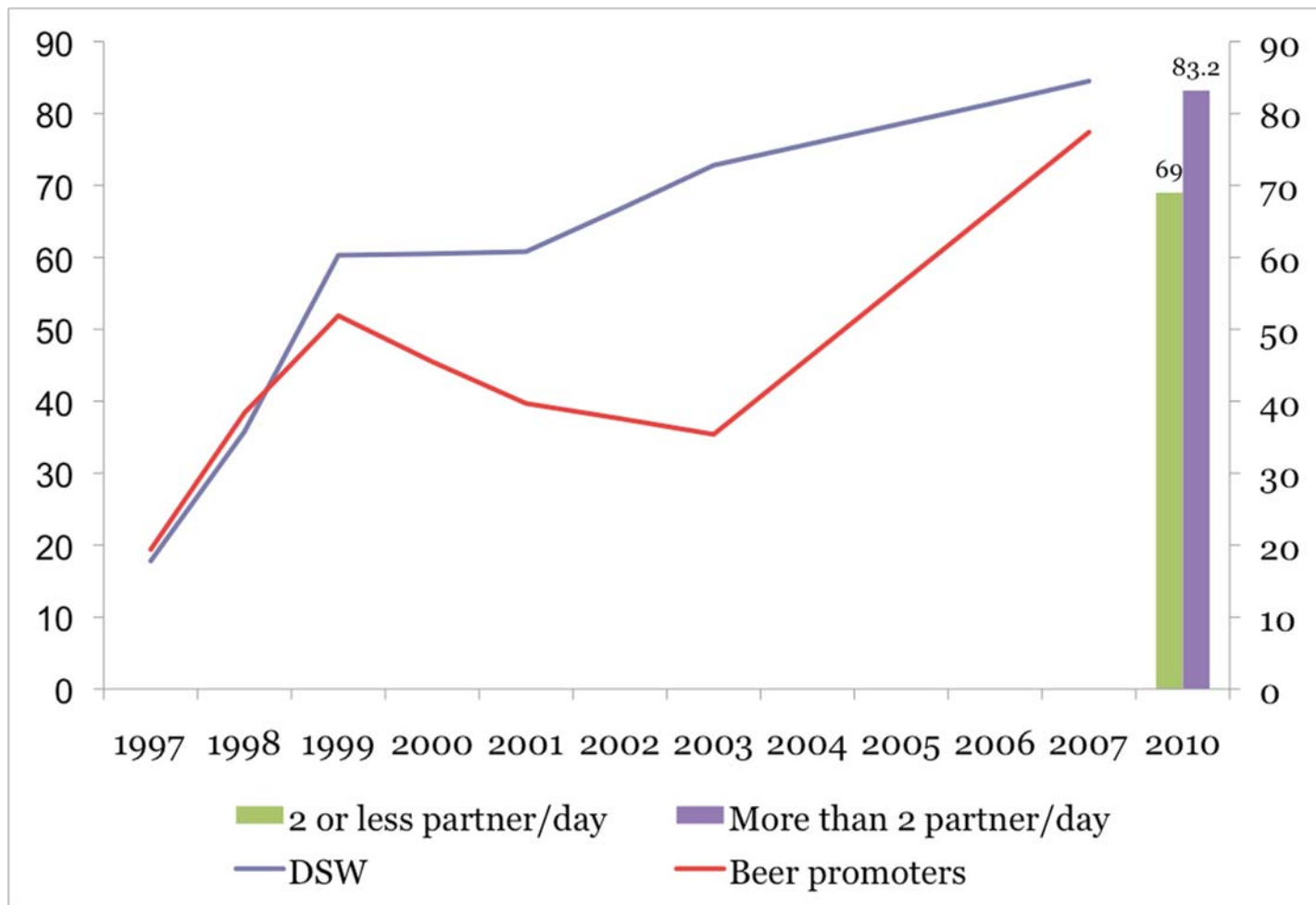
# ការប្រើប្រាស់សេវាព្យាបាលជំងឺកាយរោគ

	ដៃគ្រួសារតេឡ $\leq$ ២នាក់/១ថ្ងៃ	ដៃគ្រួសារតេឡ $>$ ២នាក់/១ថ្ងៃ
- រាយការណ៍ថាមានរោគសញ្ញាកាយរោគ ក្នុងផ្នែកក្នុងមក	3%	5.4%
- ធ្លាប់មានដុះសាច់ជំងឺសេមាន់នៅទ្វារមាស	1.2%	4.6%
- ធ្លាប់មានធ្លាក់ស/ហូរខ្លះមានធំក្អិន	44.2%	62.3%
រាយការណ៍ថា ទៅប្រើប្រាស់សេវាគ្លីនិកកាយរោគរដ្ឋ ក្នុង៣ខែកន្លងមក		
- ម្តង	25%	20.2%
- ២-៣ ដង	39.1%	59.6%
- មិនធ្លាប់សោះ	20.7%	7%

# កន្លែងដែលពួកគេស្វែងរកការព្យាបាលរោគសញ្ញាតាមរោគលើកចុងក្រោយ



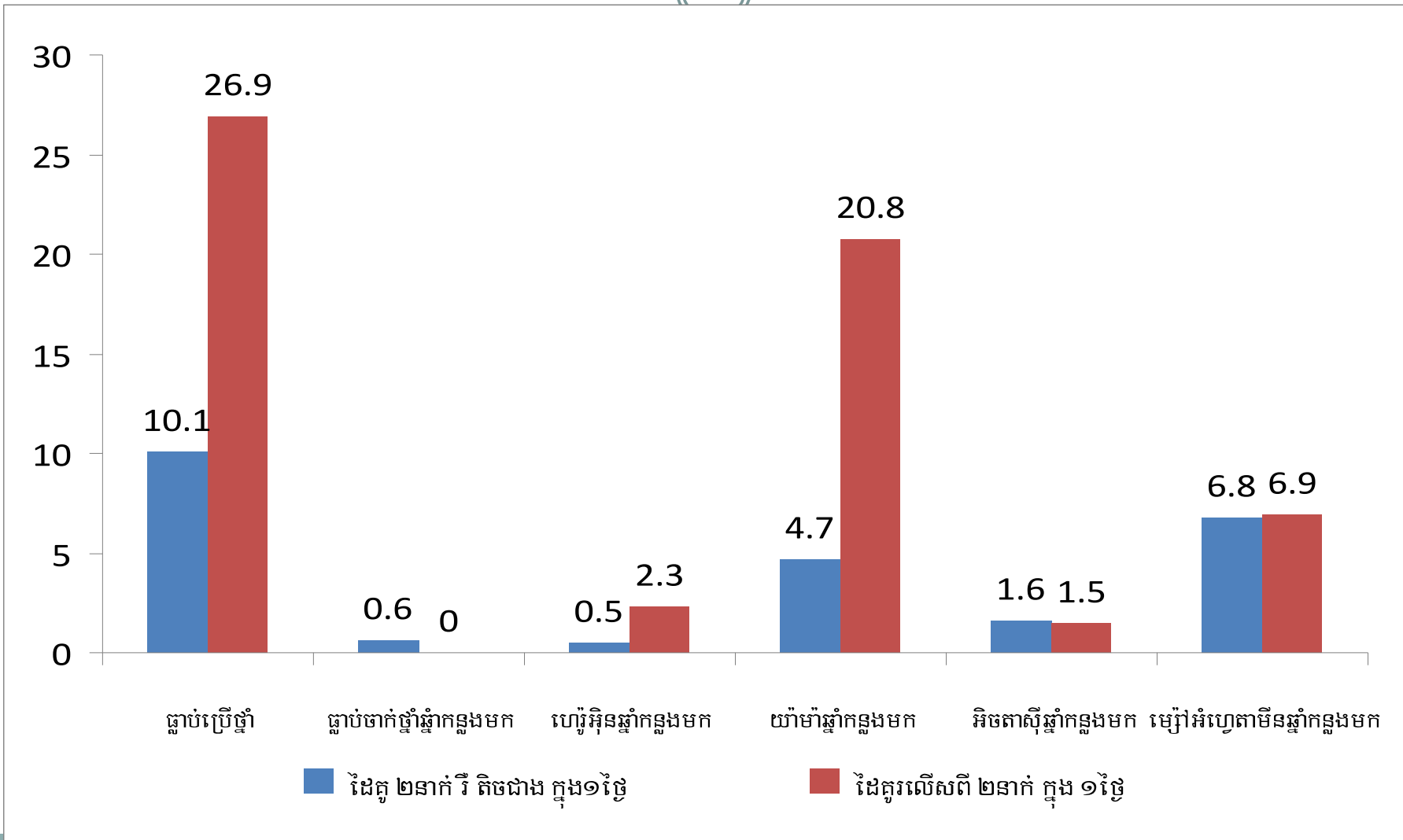
# ស្វែងរកការព្យាបាលជំងឺកាមរោគនៅស្ថាប័នសុខភាព គ្លីនិករបស់អង្គការ



## ការធ្វើតេស្តឈាមរកមេរោគអេដស៍ និងការថែទាំ និងព្យាបាលជំងឺអេដស៍

	ដែលរួមភេទ ≤ ២នាក់/១ថ្ងៃ	ដែលរួមភេទ > ២នាក់/១ថ្ងៃ
បានធ្វើតេស្តឈាមរកមេរោគអេដស៍ក្នុង១ឆ្នាំកន្លងមក	63.7%	81.5%
បានទទួលលទ្ធផលតេស្តឈាមលើកចុងក្រោយ	98.4%	98.1%
បានទទួលការផ្តល់ប្រឹក្សាមុនពេលធ្វើតេស្តឈាម	95.1%	95.4%
បានទទួលការផ្តល់ប្រឹក្សាមុនពេលទទួលលទ្ធផលតេស្តឈាម	94.8%	96.3%
ដឹងថាមានថ្នាំប្រឆាំងមេរោគអេដស៍ (ARV)	82.6%	86.7%
ជឿថាអាចទទួលបានថ្នាំប្រឆាំងមេរោគអេដស៍ បើសិនជាត្រូវការ	84.8%	90.8%

# ធ្លាប់ប្រើថ្នាំព្យាបាល និង ប្រភេទថ្នាំព្យាបាលដែលប្រើប្រាស់



# អ្នករស់ម៉ែត្តឱ្យ

# លក្ខណៈប្រជាសាស្ត្រ

ឥរិយាបថ	n=1,003
អាយុជាមធ្យម (Median)	34.3 (32)
ស្ថានភាពអាពាហ៍ពិពាហ៍	
រៀបការ	80.1%
មិនទាន់រៀបការ	12.4%
លែងលះ/ពោះម៉ាយ	7.3%
អាយុរៀបការជាមធ្យម (Median)	24.8 (24)
% នៃអ្នកមិនបានសិក្សា ឬ បានសិក្សាតិចជាង ៥ឆ្នាំ	22.3%
ធ្លាប់បានរស់នៅខេត្ត-រាជធានីនេះតិចជាង ១ឆ្នាំ	5%
រយៈពេលប្រកបរបររត់ម៉ូតូខ្ទុប	6 years (4)
ធ្លាប់ធ្វើដំណើរឆ្កាយ និងស្នាក់នៅក្រៅផ្ទះលើសពី១ខែ	22.7%

# ការប្រព្រឹត្តិផ្លូវភេទ (១)

ការប្រព្រឹត្តិផ្លូវភេទ	
សមាមាត្រនៃការធ្លាប់រួមភេទ	2.5%
អាយុរួមភេទដំបូង (median)	21.6 (21)
ដៃគូរួមភេទដំបូង	
• ប្រពន្ធ	36.4%
• សង្សារ	32.9%
• នារីរកស៊ីផ្លូវភេទ	29%
ចំនួនដៃគូរួមភេទគិតជាមធ្យម (រួមទាំងប្រពន្ធ) ក្នុង១ខែកន្លងមក (median)	1.3 (1)
អ្នកមានដៃគូរួមភេទជានារីលើសពី៣នាក់ ក្នុង១ឆ្នាំកន្លងមក	34.4%
ធ្លាប់មានសង្សារក្នុង១ឆ្នាំកន្លងមក	19.5%
ធ្លាប់មានសង្សារក្នុង ១ឆ្នាំកន្លងមកក្នុងចំណោមអ្នករៀបការរួច	13.9%
ធ្លាប់រួមភេទជាមួយសង្សារក្នុង១ឆ្នាំកន្លងមក	65%

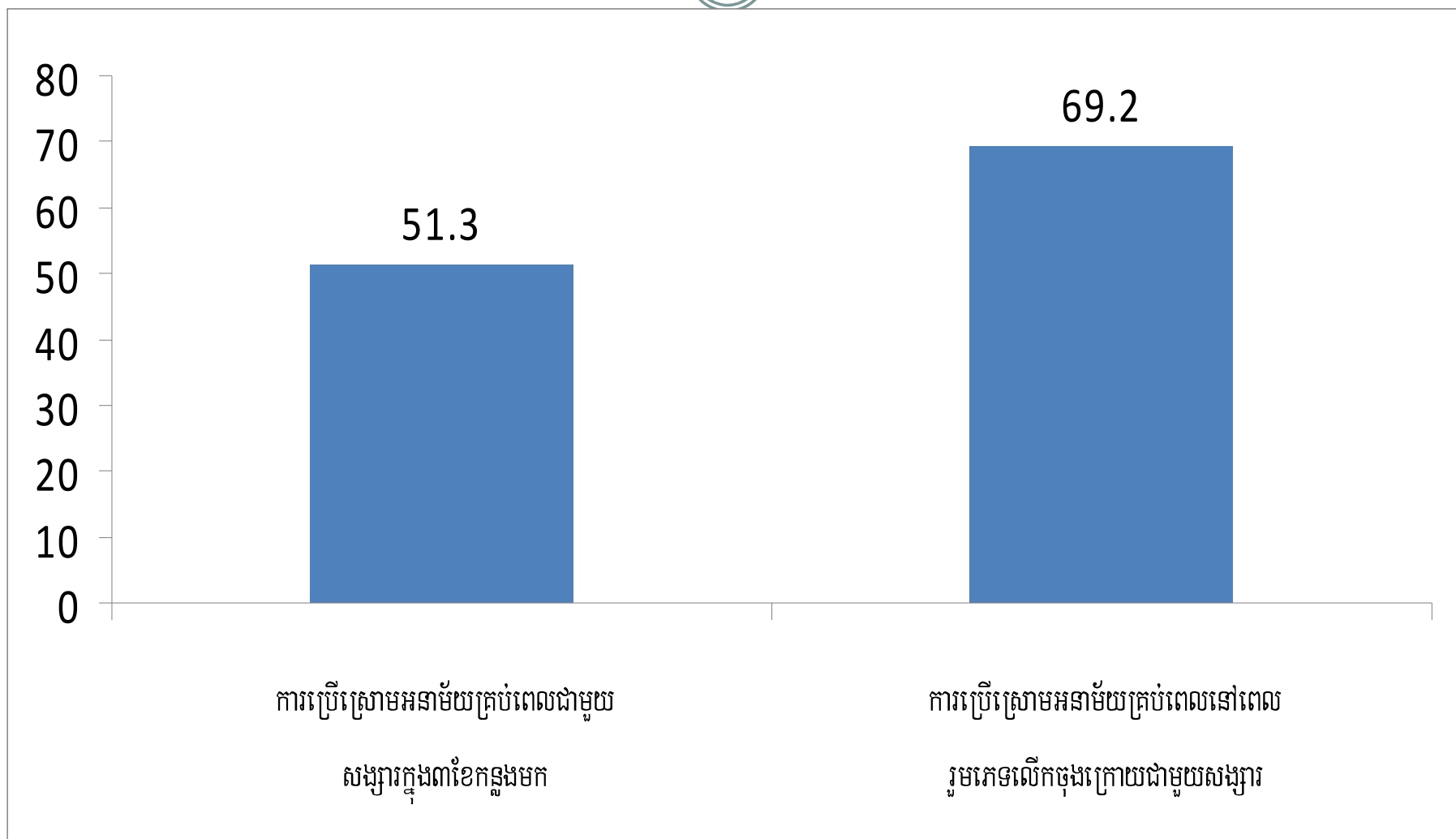


# ការប្រព្រឹត្តិផ្លូវភេទ (២)

និយាមន៍	
ធ្លាប់រួមភេទដោយបង់ប្រាក់ក្នុង ១ឆ្នាំកន្លងមក	34.1%
ទីកន្លែងដែលរួមភេទលើកចុងក្រោយ <ul style="list-style-type: none"> <li>• សេវាកំសាន្ត (ផ្ទះបន/ការ៉ាអូខេ/ម៉ាស្សា)</li> <li>• សណ្ឋាគារ</li> <li>• តាមផ្លូវ</li> </ul>	82.7%
	16.4%
	1.5%
ធ្លាប់រួមភេទជាមួយដៃគូ (អត់បង់ប្រាក់) ក្នុងឆ្នាំកន្លងមក (ក្នុងចំណោមអ្នកធ្លាប់រួមភេទ)	13.2%
តើអ្នកបានប្រើស្រោមប៉ុន្មានជាន់ពេលរួមភេទលើកចុងក្រោយ?	67.5%
<ul style="list-style-type: none"> <li>• មួយជាន់ One</li> <li>• ពីរជាន់ Two</li> </ul>	27.9%
បានប្រើប្រេងរំអិលពេលរួមភេទលើកចុងក្រោយ	7.9%
ធ្លាប់រួមភេទជាមួយបុរសក្នុងឆ្នាំកន្លងមក	0.6%

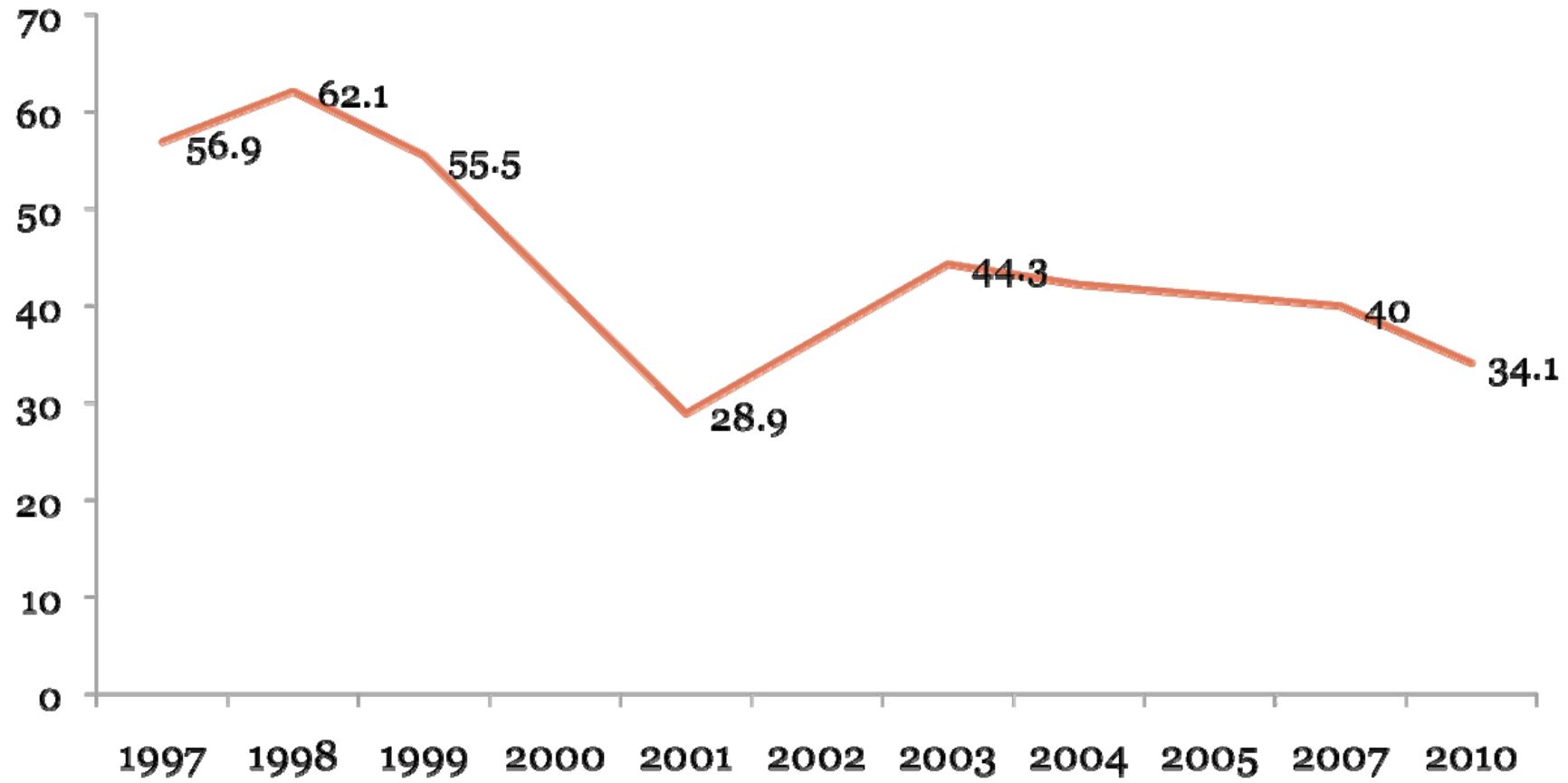
# ការប្រើប្រាស់ស្រោមអនាម័យគ្រប់ពេលជាមួយសង្សារ

26

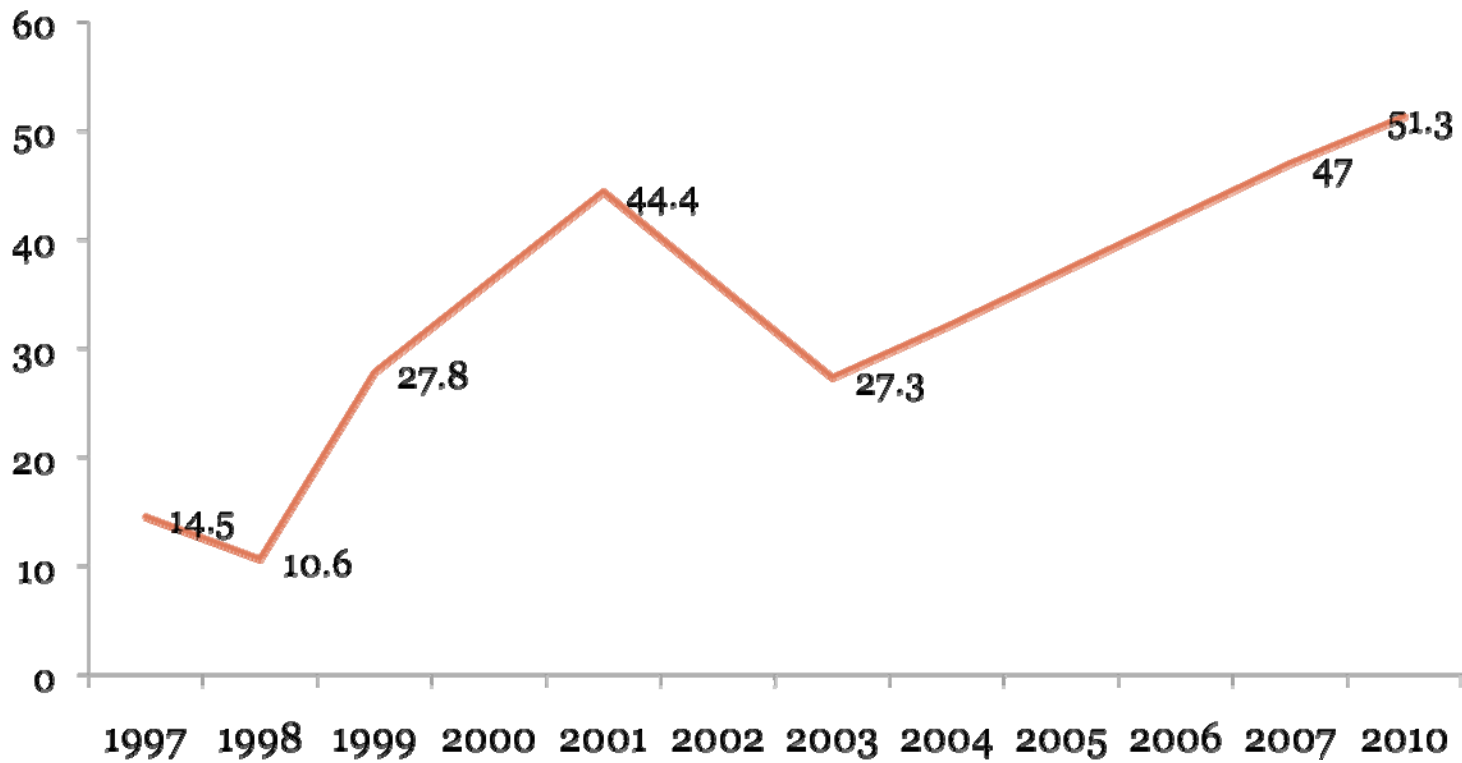


# តារាងនៃការស្វែងរកសេវាបំរើផ្លូវគេនក្នុង១ឆ្នាំកន្លងមក

27

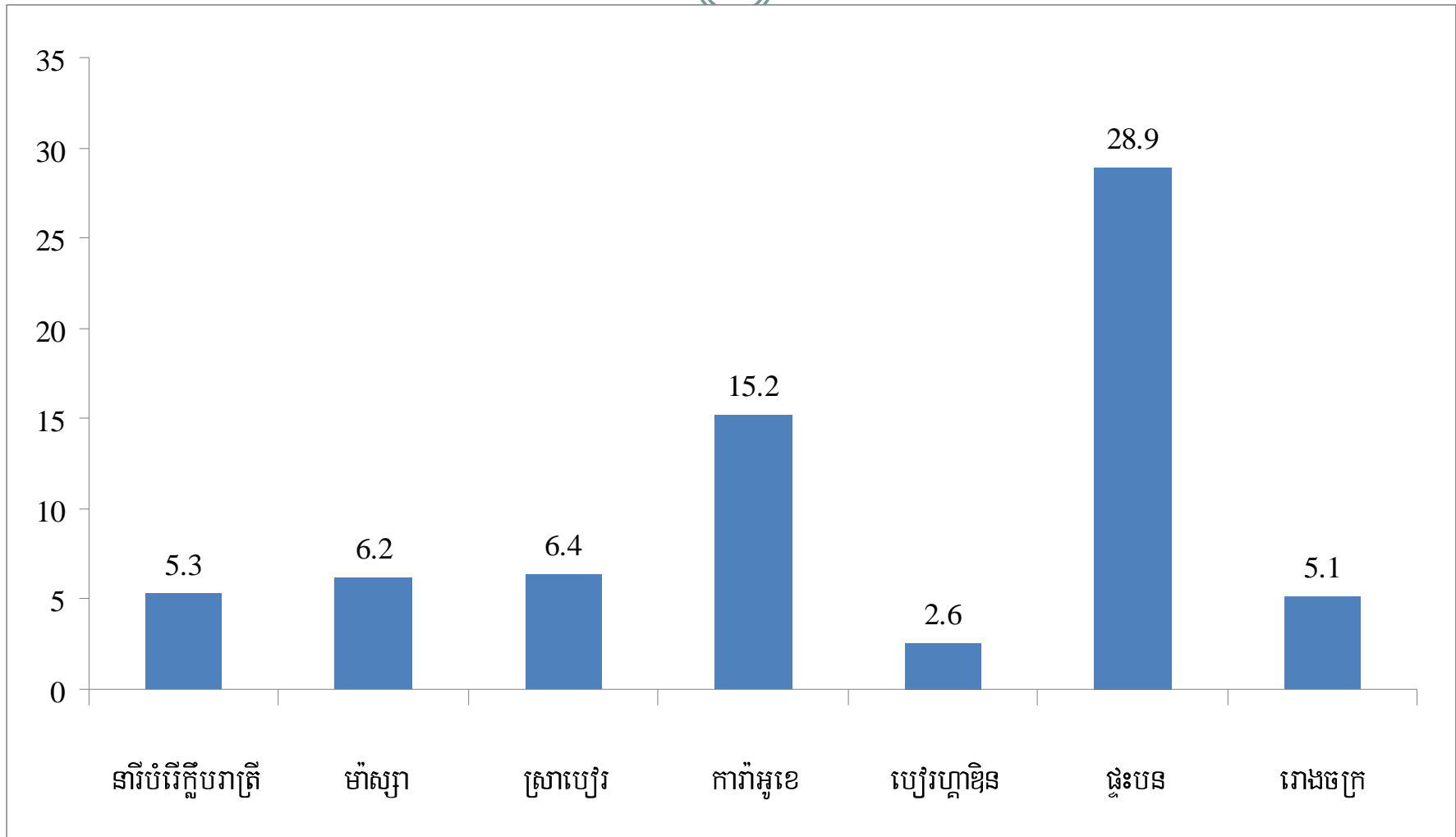


# ការប្រើប្រាស់ស្រោមអនាម័យគ្រប់ពេលជាមួយសង្សារ (ក្នុង៣ខែកន្លងមក)



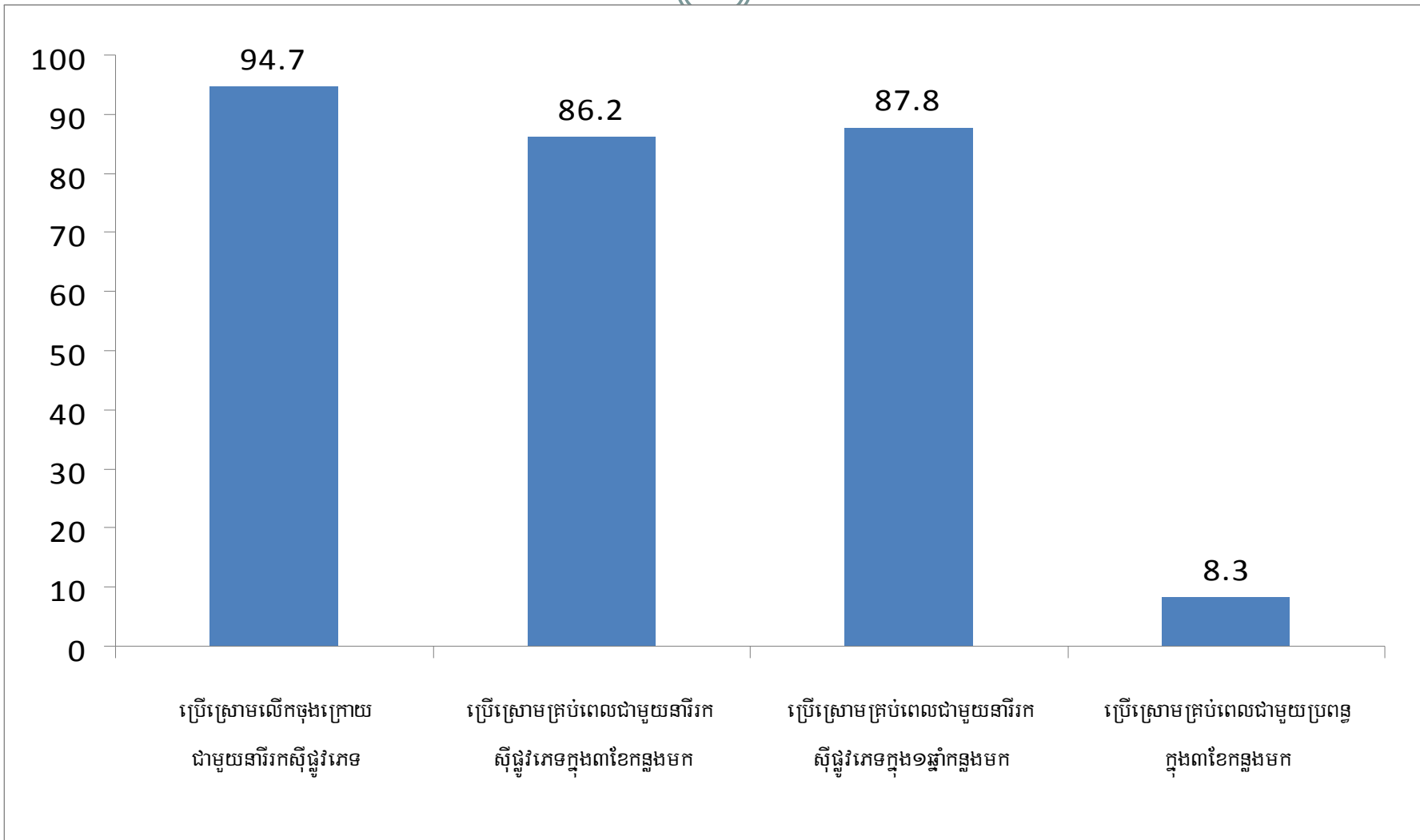
# ប្រភេទដីក្នុងប្រទេសកម្ពុជាឆ្នាំ១៩៩៧

29



# ការប្រើប្រាស់ស្រោមអនាម័យជាមួយនារីអភិវឌ្ឍន៍តេឡេ និងប្រពន្ធ

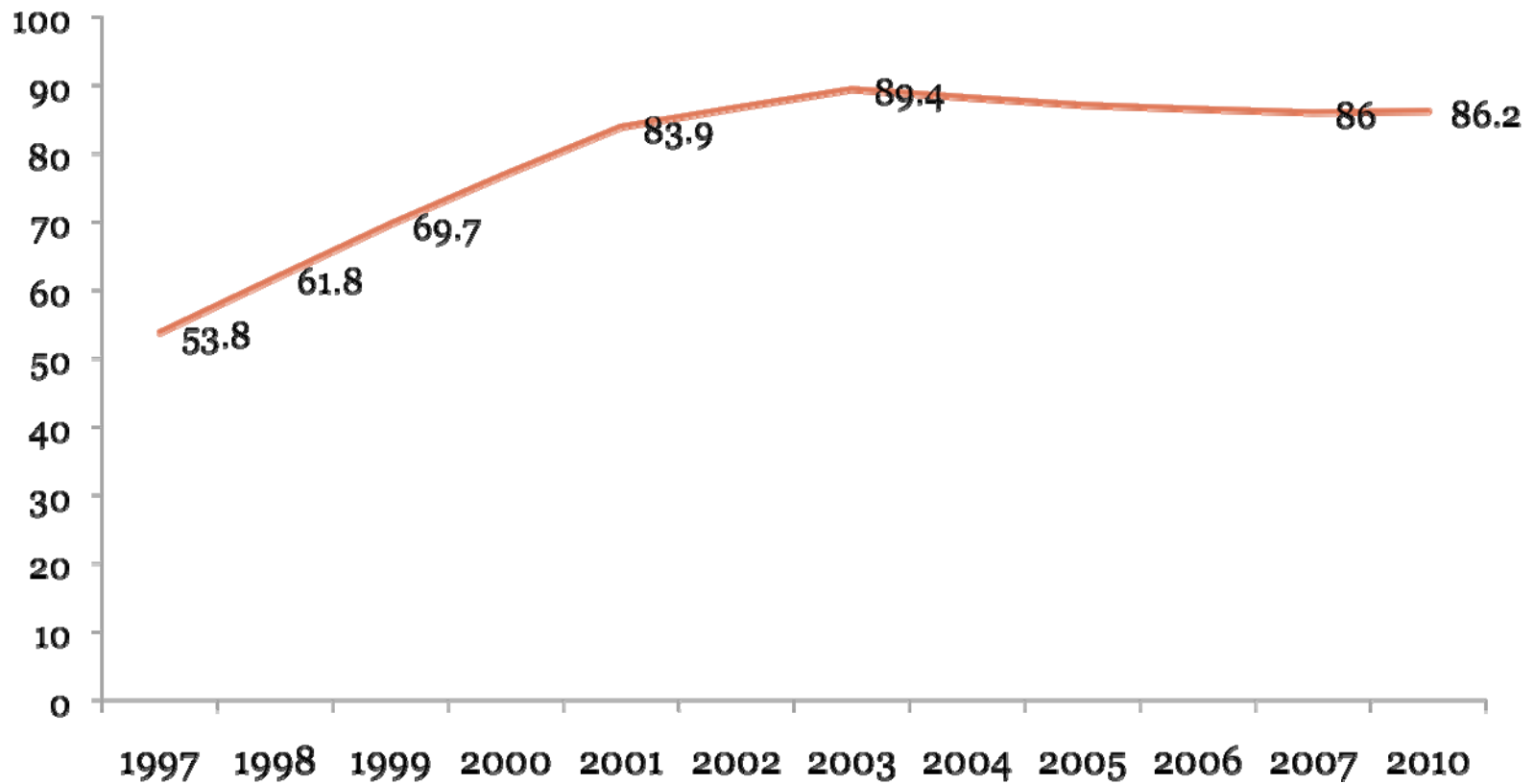
30



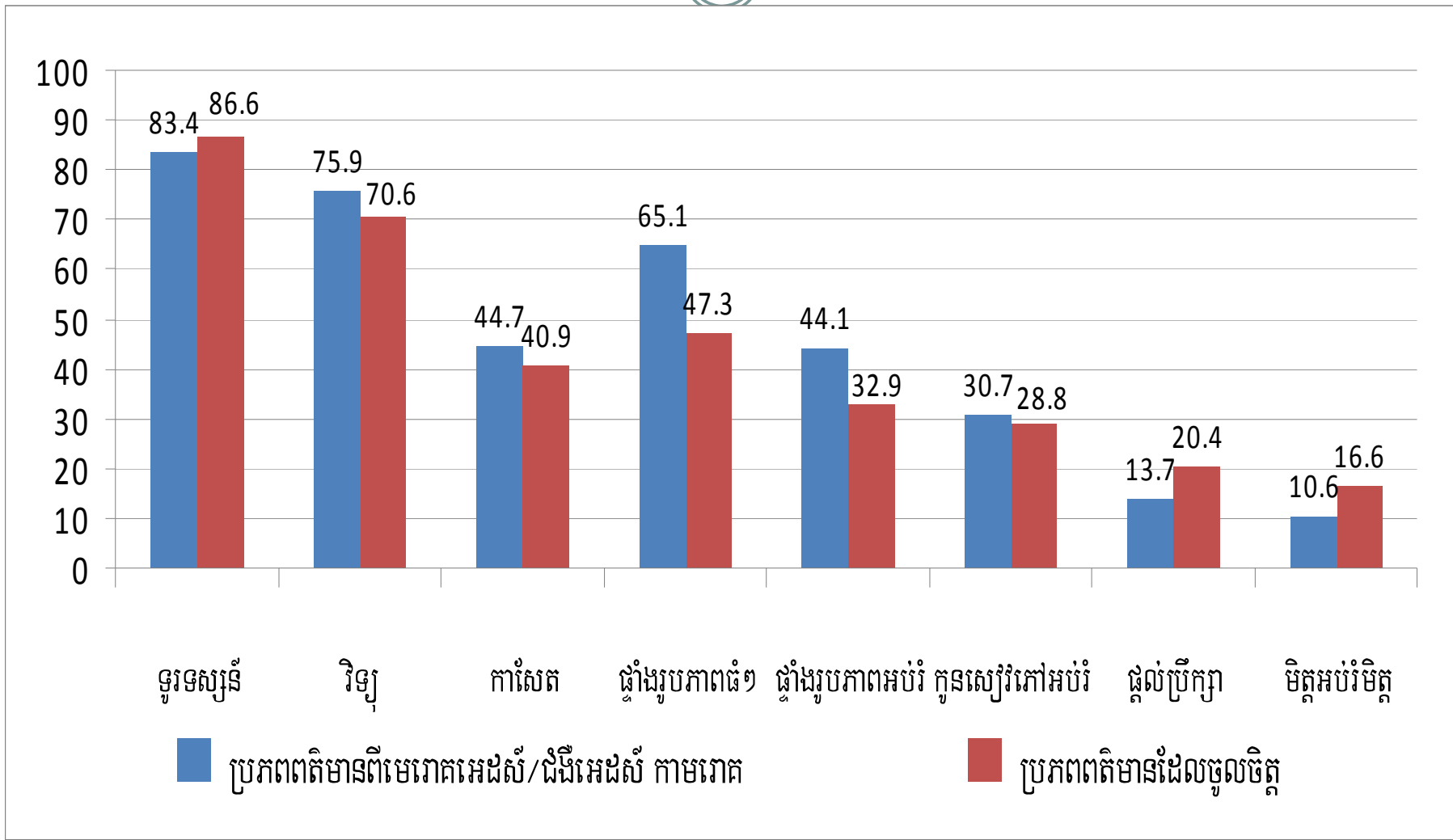
# និស្តាការណែនាំការប្រើប្រាស់អនាម័យក្រុងបំពេញជាមួយនារីបំរើផ្ទះតេឡ

(ក្នុង៣ខែកន្លងមក)

31

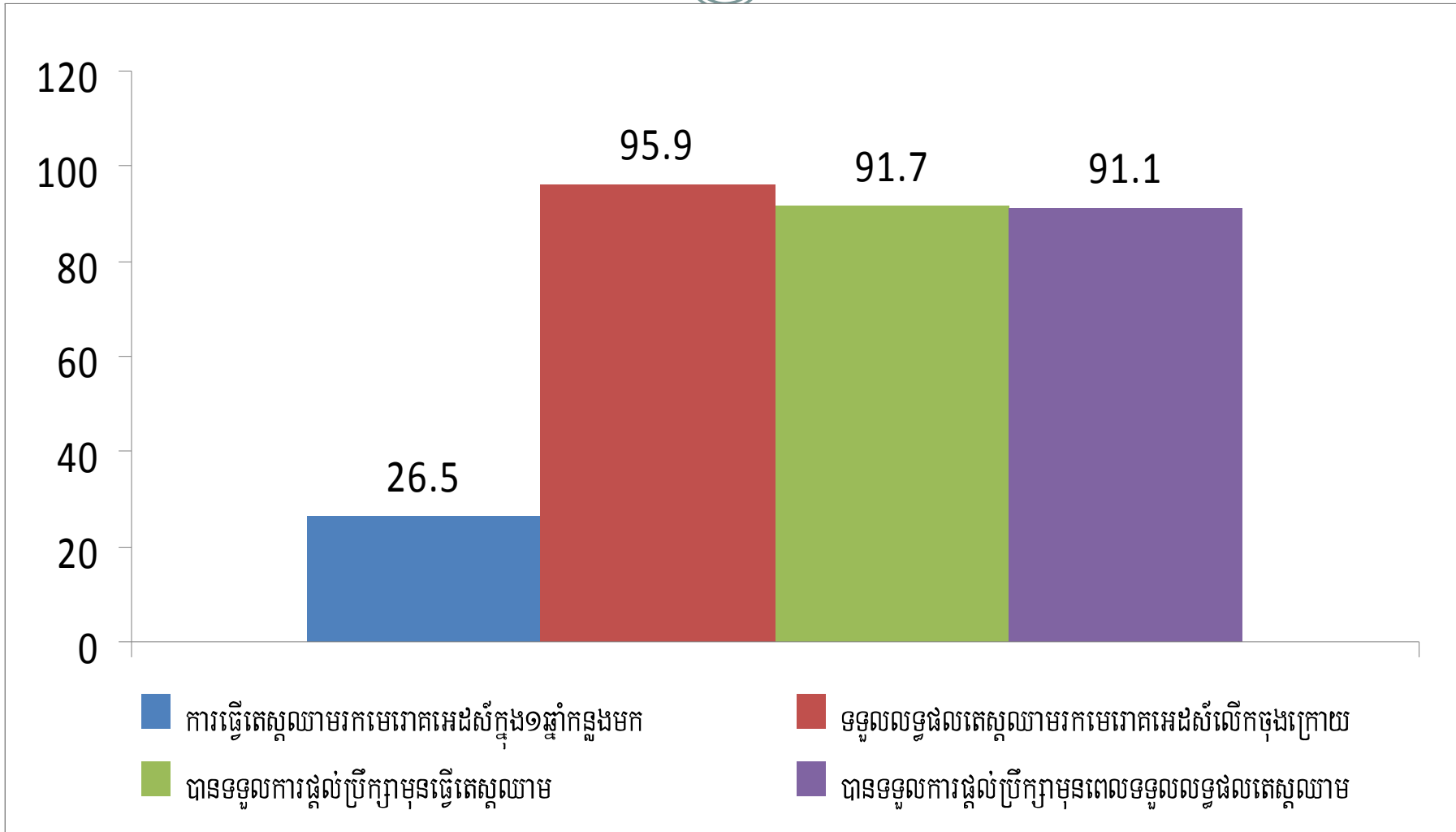


# ប្រភពព័ត៌មានស្តីពីជីវិអេដស៍ដែលទទួលបាន និង ការចូលចិត្ត

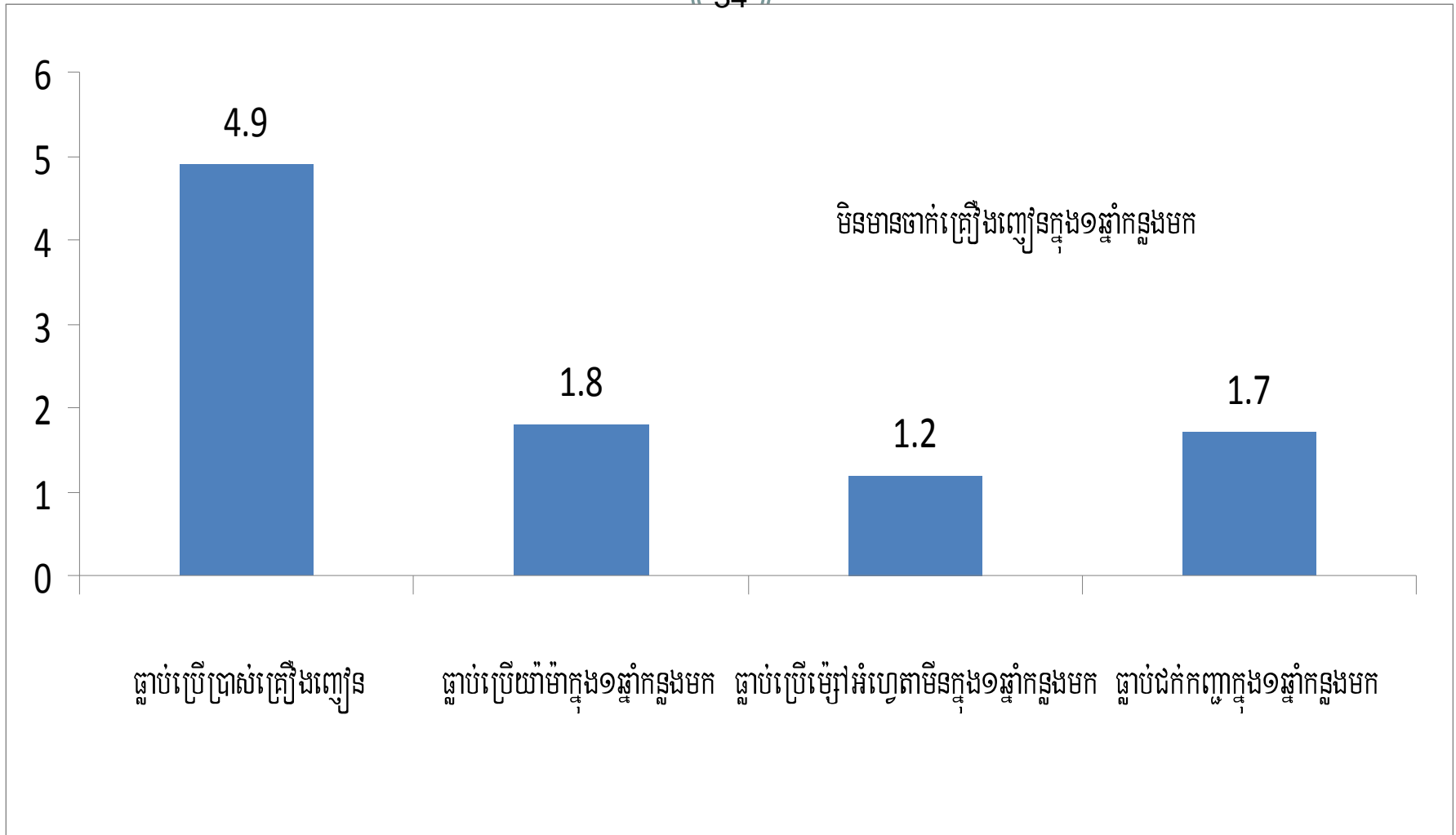




# ការប្រើប្រាស់សេវាធ្វើតេស្តឈាមរកមេរោគអេដស៍ និង ការផ្តល់ប្រឹក្សា



# ការប្រើប្រាស់គ្រឿងញៀន និងប្រភេទគ្រឿងញៀន

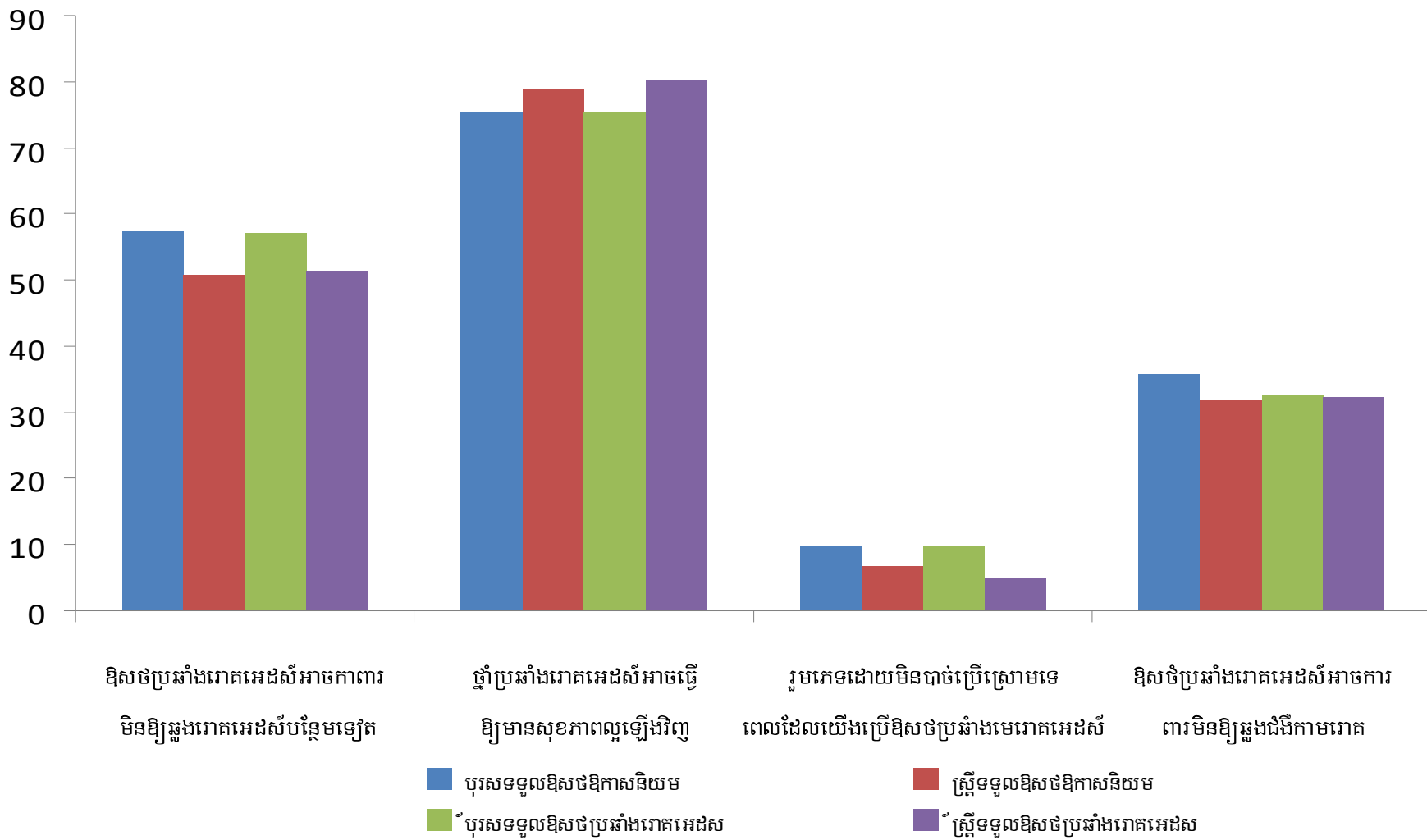


# អ្នកផ្គត់ផ្គង់សេវាគ្រួសារ/ ជីវិតអេស៊ី

# លក្ខណៈប្រជាសាស្ត្រ

និយមន័យ	អ្នកទទួលបានសេវាសិយម (n=416)		អ្នកទទួលបានសេវាប្រចាំថ្ងៃមេរោគអេដស៍ (n=480)	
	បុរស (134)	ស្ត្រី (282)	បុរស (224)	ស្ត្រី (255)
អាយុជាមធ្យម	35.9	34.1	37.9	36.6
ស្ថានភាពអាពាហ៍ពិពាហ៍				
• រៀបការរួច	77.6%	62.4%	79%	54.9%
• ពោះម៉ាយ/មេម៉ាយ	10.5%	33.7%	11.2%	40.4%
ចំនួនឆ្នាំសិក្សាគិតជាមធ្យម	6.9	5.4	7	5.5
ភាគរយនៃអ្នកមិនបានសិក្សា	13.4%	35.2%	5.8%	31%

# ការយល់ដឹងពីផលប្រយោជន៍នៃឱសថប្រឆាំងមេរោគអេដស៍



# ស្ថានភាពសុខភាពបច្ចុប្បន្ន

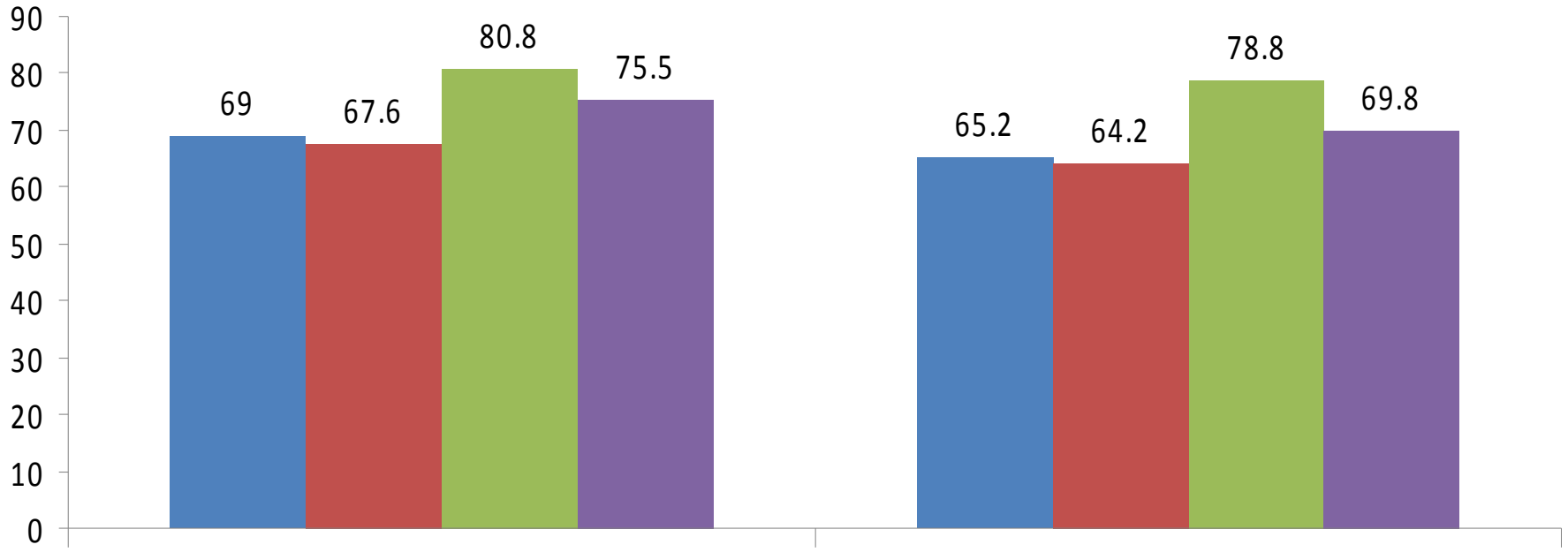
ឥរិយាបថ	អ្នកប្រើឱសថឱកាសនិយម		អ្នកប្រើឱសថប្រឆាំងមេរោគអេដស៍	
	បុរស	ស្ត្រី	បុរស	ស្ត្រី
ស្ថានភាពសុខភាពបច្ចុប្បន្ន				
•ល្អ	3%	17%	8%	15.3%
•ល្អគួរសម	73.8%	58.5%	80.8%	70.1%
•មិនល្អទេ	23.1%	24.5%	12%	14.5%
ស្ថានភាពសុខភាពបច្ចុប្បន្នធៀបខែមុន				
•ល្អប្រសើរច្រើនជាងមុន	29.9%	40.4%	50.4%	60.3%
•ធម្មតា	51.5%	40.1%	38.8%	27.1%
•អាក្រក់ជាងមុន	18.6%	19.4%	10.7%	12.5%
ធ្លាប់ដឹកគ្រឿងស្រវឹងក្នុង៦ខែកន្លងមក	59%	24.5%	57.4%	21.6%

# ការប្រព្រឹត្តិផ្លូវភេទ

ឥរិយាបថ	អ្នកប្រើឱសថ ឱកាសនិយម		អ្នកប្រើឱសថ ប្រឆាំងមេរោគ អេដស៍	
	បុរស	ស្ត្រី	បុរស	ស្ត្រី
ធ្លាប់រួមភេទក្នុង៦ខែកន្លងមក	80.3%	61.4%	80.3%	53.8%
ចំនួនដៃគូរួមភេទជាមធ្យម (Median) ក្នុង១ខែកន្លងមក	1	1	1	1
ចំនួននៃការរួមភេទជាមធ្យម (Median) ជាមួយប្តី/ប្រពន្ធក្នុង១ខែ	3	2	2	2
ធ្លាប់មានសង្សារក្នុង៦ខែកន្លងមក	9%	5.7%	4.5%	3.9%
ធ្លាប់បានរួមភេទជាមួយសង្សារក្នុង៦ខែកន្លងមក	46.2%	47.1%	50%	50%
បានប្រើស្រោមជាមួយសង្សារពេលរួមភេទលើកចុងក្រោយ	87.5%	87.5%	71.4%	85.7%

# ការរួមចំណែកដោយសុវត្ថិភាព

40



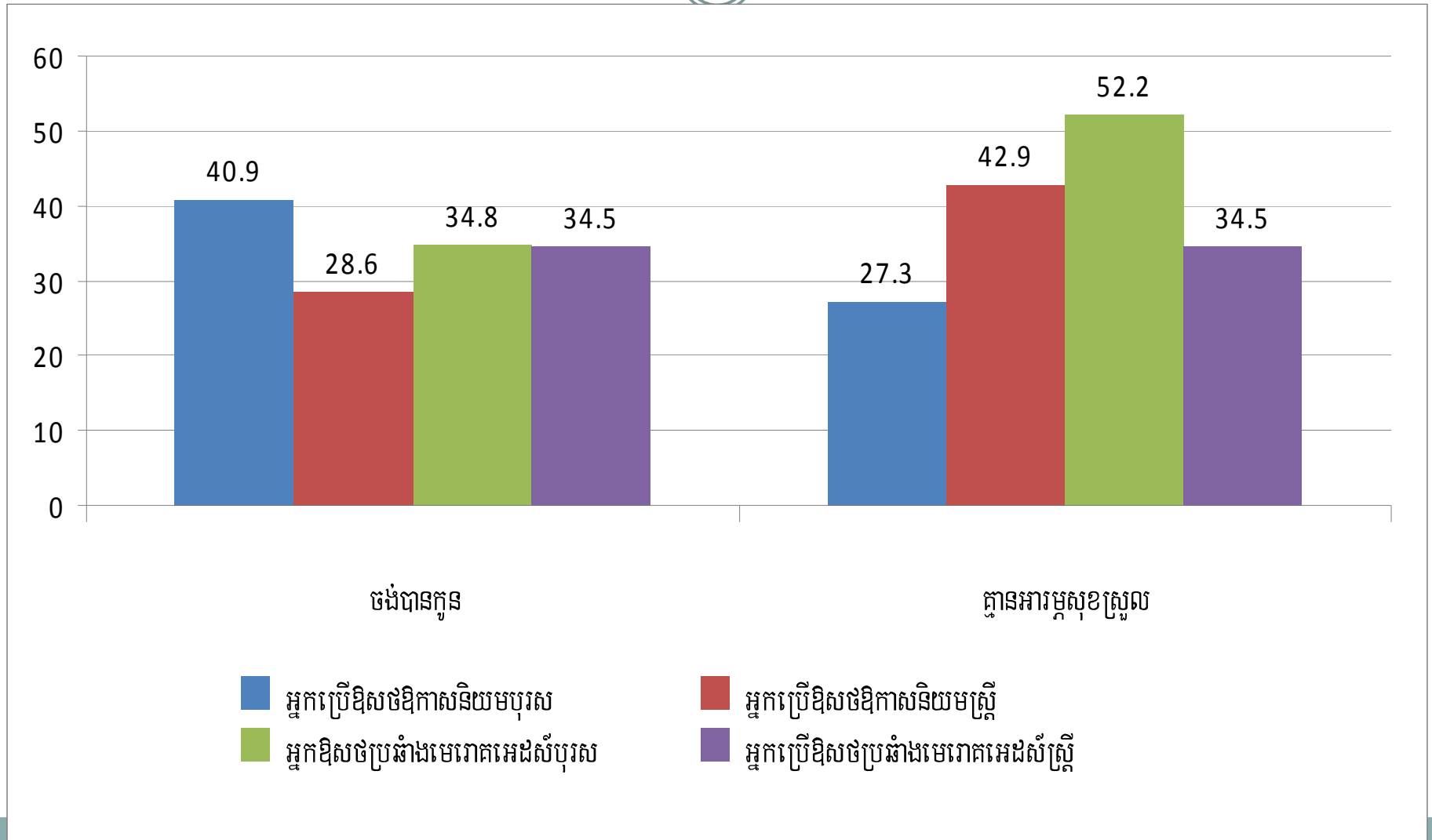
ការប្រើស្រោមអនាម័យគ្រប់ពេលជាមួយប្តី/ប្រពន្ធក្នុង៦ខែកន្លងមក

ការប្រើស្រោមអនាម័យគ្រប់ពេលជាមួយប្តី/ប្រពន្ធក្នុង១ឆ្នាំកន្លងមក

- អ្នកប្រើឱសថឱកាសនិយមបុរស
- អ្នកប្រើឱសថឱកាសនិយមស្ត្រី
- អ្នកប្រើឱសថប្រឆាំងមេរោគអេដស៍បុរស
- អ្នកប្រើឱសថប្រឆាំងមេរោគអេដស៍ស្ត្រី



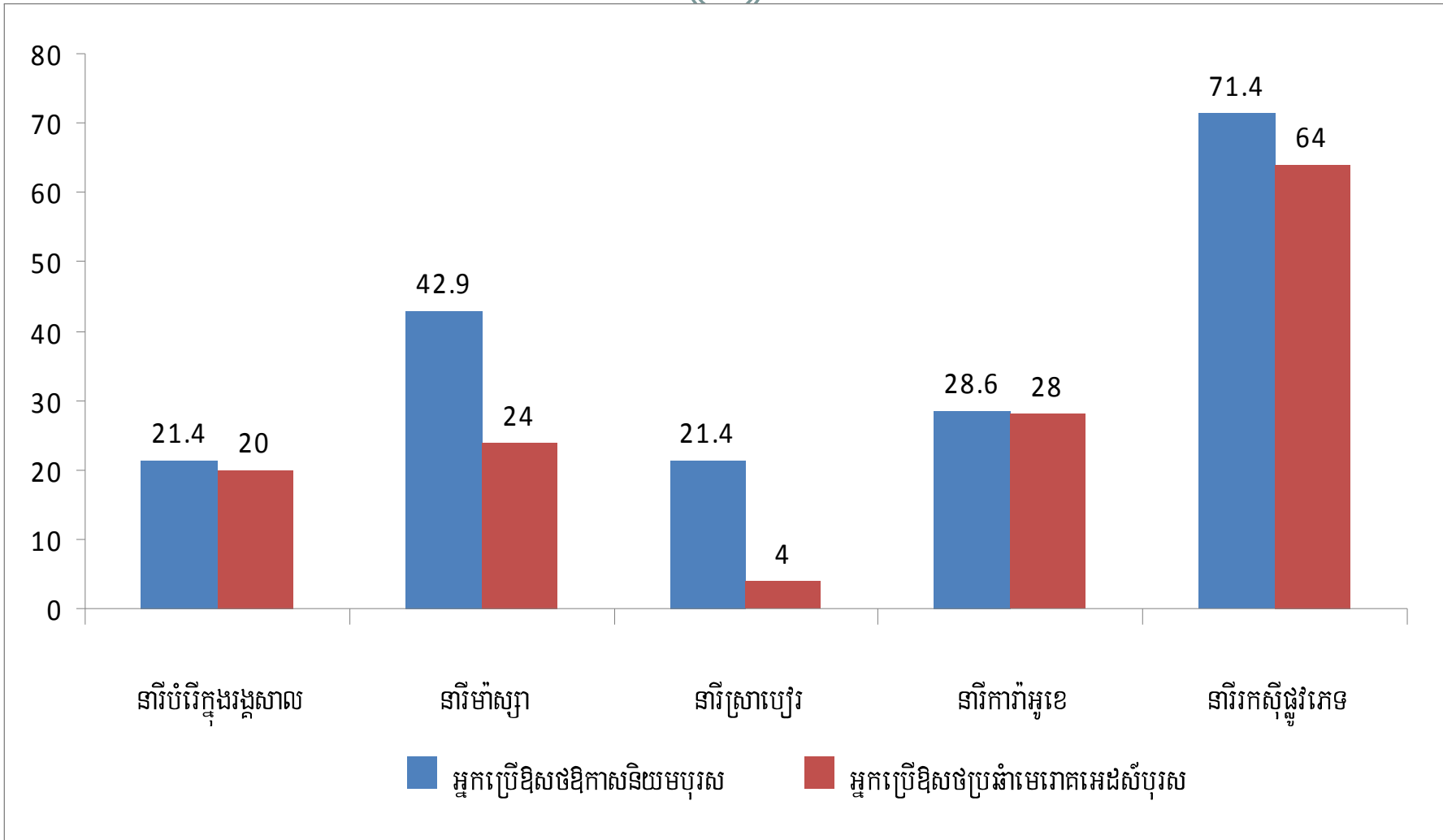
# មូលហេតុដែលមិនប្រើស្រោមជាមួយប្តី/ប្រពន្ធ



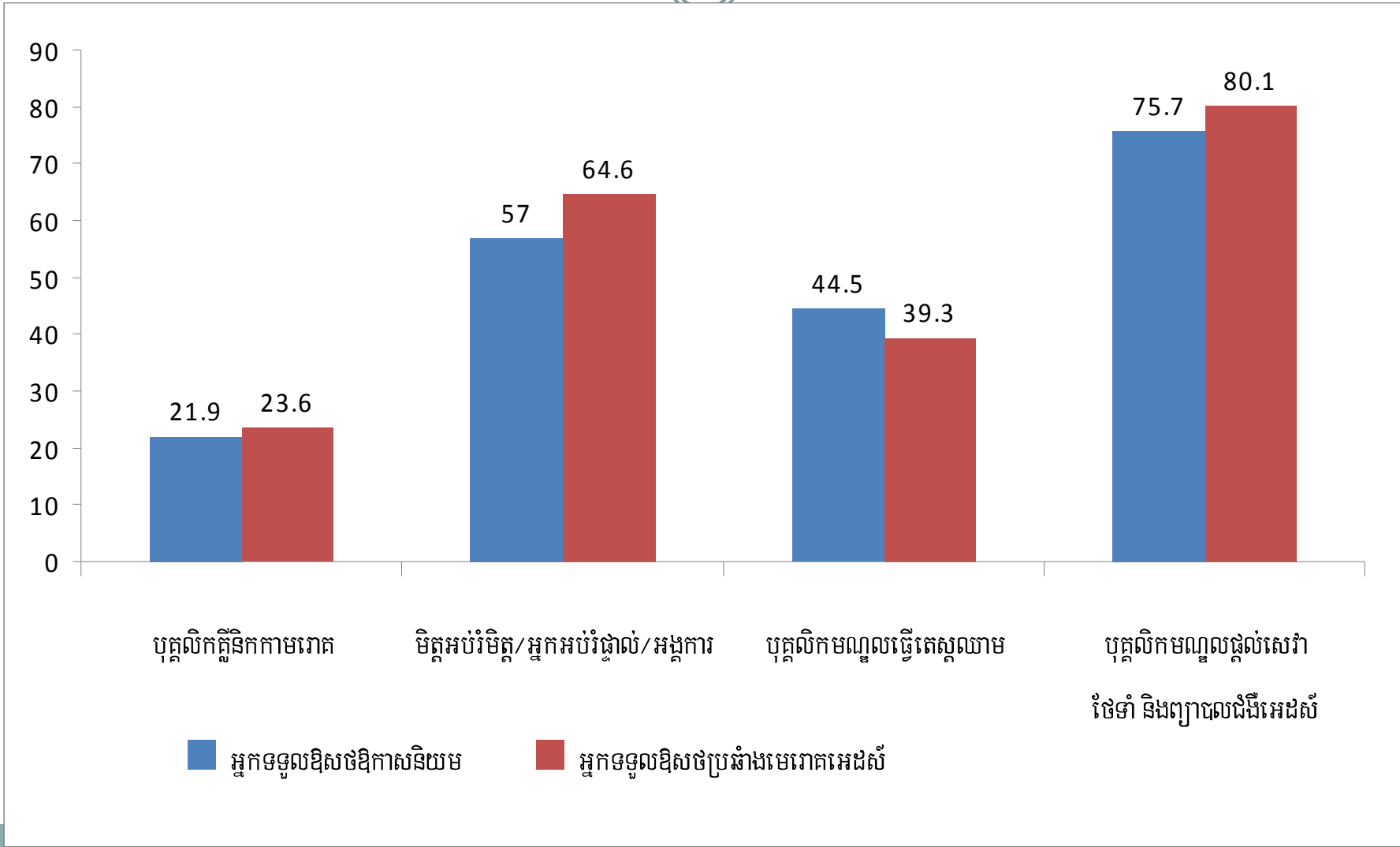
# ការរួមភេទជាមួយសេវាករស៊ីផ្លូវភេទ

	អ្នកប្រើឱសថឱកាសនិយមបុរស	អ្នកប្រើឱសថប្រឆាំង មេរោគអេដស៍ប្រុស
ធ្លាប់រួមភេទដោយបង់ប្រាក់ក្នុង៦ខែកន្លងមក (ក្នុងចំណោមអ្នកដែលធ្លាប់រួមភេទ ក្នុង៦ខែកន្លងមក)	9%	13.3%
ការប្រើស្រោមលើកចុងក្រោយជាមួយនារីរកស៊ីផ្លូវភេទ (n=46)	52.4%	72%
ការប្រើស្រោមគ្រប់ពេលជាមួយនារីរកស៊ីផ្លូវភេទ ក្នុង៣ខែកន្លងមក (n=21)	70%	63.6%
ការប្រើស្រោមគ្រប់ពេលជាមួយនារីរកស៊ីផ្លូវភេទ ក្នុង១ឆ្នាំកន្លងមក (n=27)	66.7%	66.7%
ធ្លាប់រួមភេទជាមួយដៃគូចៃដន្យ ក្នុង៦ខែកន្លងមក	5.2%	2.2%
ធ្លាប់រួមភេទជាមួយបុរសក្នុង១ឆ្នាំកន្លងមក	2.5%	0.5%
ធ្លាប់បែក/រហូតស្រោមក្នុង១ឆ្នាំកន្លងមក	10.9%	5.2%
បានប្រើប្រេងរំអិលនៅពេលរួមភេទលើកចុងក្រោយ (ក្នុង១ឆ្នាំកន្លងមក)	8.8%	9.8%

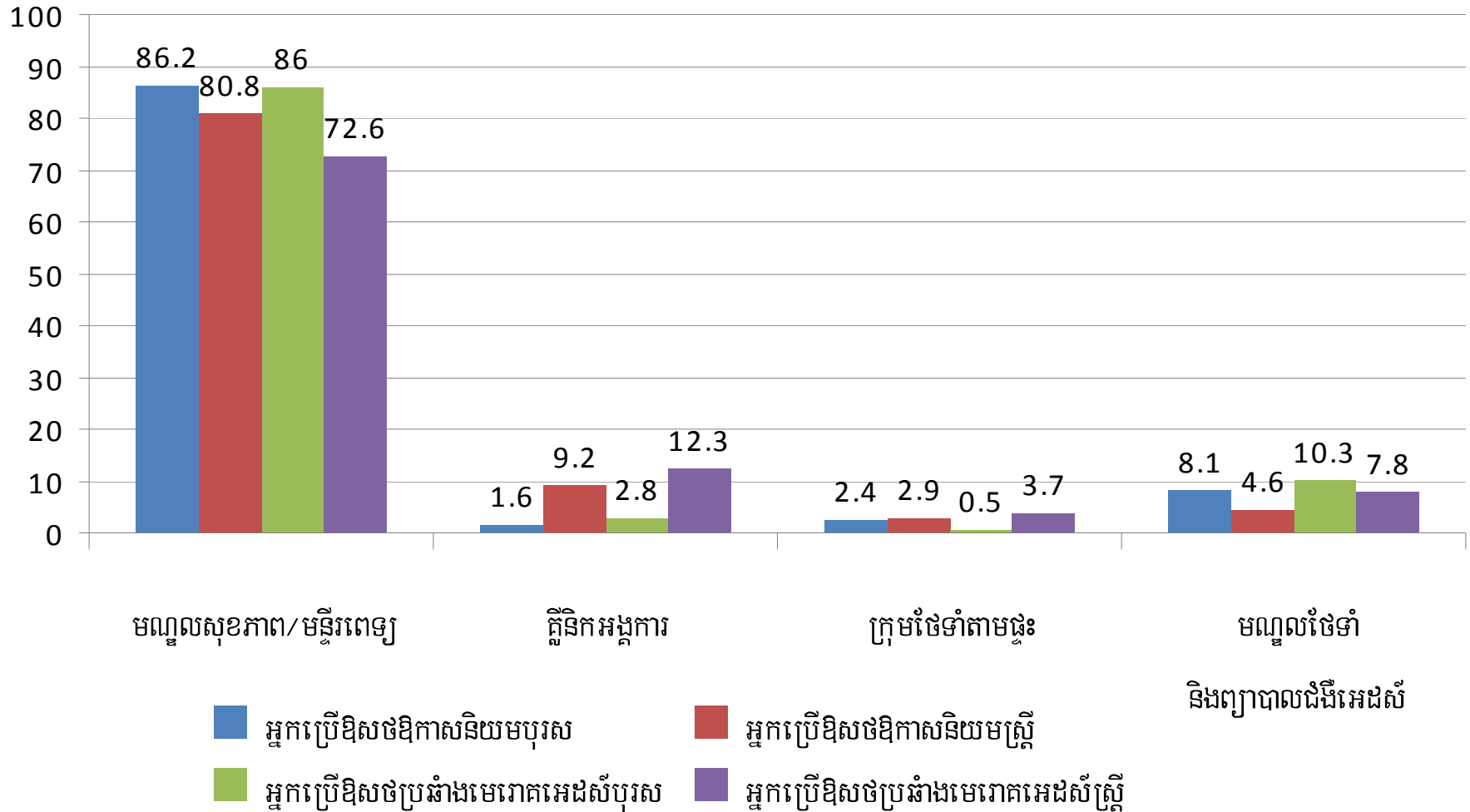
# ប្រភេទនារីបំរើសេវាផ្លូវភេទ ដែលធ្លាប់រួមភេទក្នុង១ឆ្នាំកន្លងមក



# ប្រភពព័ត៌មានស្តីពីមេរោគអេដស៍/ ដំបូងអេដស៍ ក្រុម៣ខែកន្លងមក

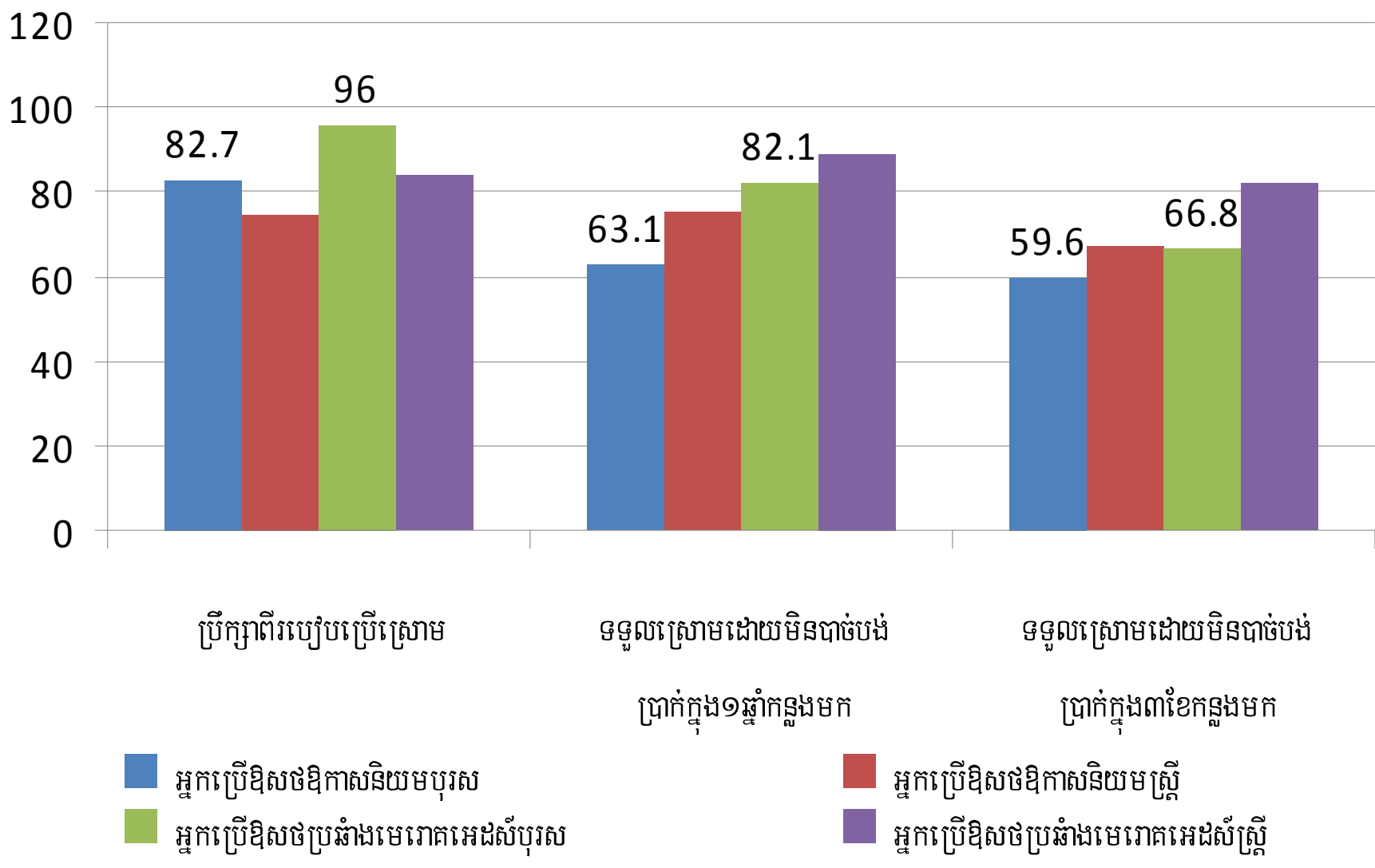


# កន្លែងទេវទទួលសេវាពន្យារកំណើត

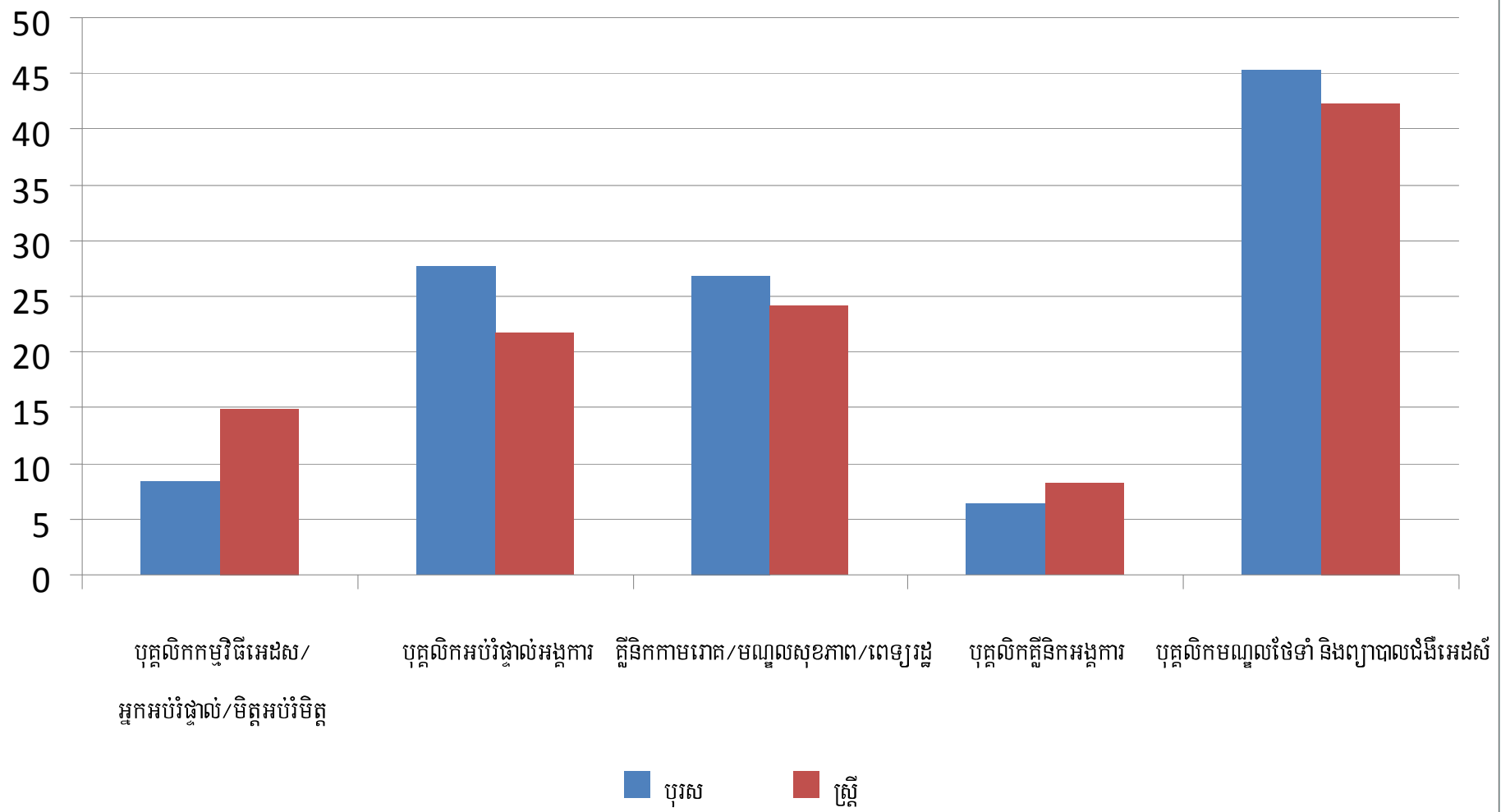


# ការទទួលបានស្រោមអនាម័យ

10



# បុគ្គលិកដែលផ្តល់សេវាអនាម័យដោយបរិសុទ្ធច្រើន



# ការប្រើប្រាស់សេវាថែទាំ និងព្យាបាលជំងឺអេដស៍

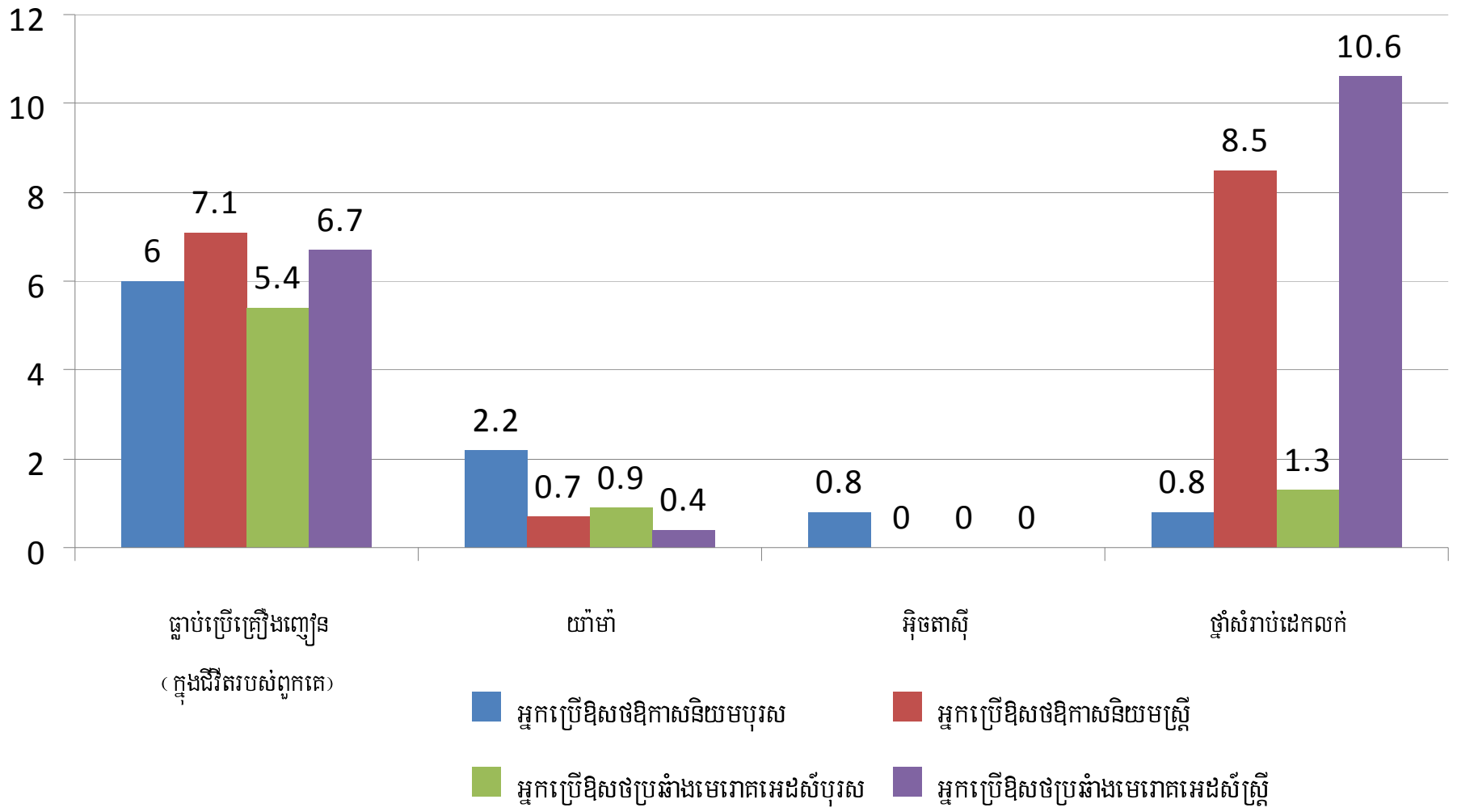
ឥរិយាបថ	អ្នកទទួលបានសេវាថែទាំ		អ្នកទទួលបានសេវាប្រយោជន៍	
	បុរស	ស្ត្រី	បុរស	ស្ត្រី
ធ្លាប់បានទទួលប្រឹក្សាអំពីការប្រើប្រាស់ឱសថ	97%	96.5%	99	99.2
ការមកត្រឹមត្រូវ ទៀងទាត់តាមការណាត់របស់គ្រូពេទ្យ	97.8	95	98.7	98.4
ធ្លាប់បោះបង់ការព្យាបាលពិកន្លែងមួយ មុននឹងមកទទួលកន្លែងថ្មី	9.7%	11.4%	7.2%	13.7%
ធ្លាប់ទទួលបានឱសថឱកាសនិយម/ឱសថប្រឆាំងមេរោគអេដស៍ពីអ្នកជំងឺផ្សេង				
• ទិញ	0%	1.8%	0.5%	0.8%
• ខ្ចី	0.8%	0.4%	3.1%	3.9%
បច្ចុប្បន្នបានទទួលបានឱសថឱកាសនិយម/ឱសថប្រឆាំងមេរោគអេដស៍ ពិកន្លែងយ៉ាងហោច២	0%	1.4%	0.9%	2.8%



# ស្ថានភាពនៃការផ្ទុកមេរោគអេដស៍របស់ប្តី/ប្រពន្ធ

ឥរិយាបថ	អ្នកទទួលបានឱសថគ្រឹះការសនិយម		អ្នកទទួលបានឱសថប្រឆាំងមេរោគអេដស៍	
	បុរស	ស្ត្រី	បុរស	ស្ត្រី
មិនដឹងស្ថានភាពផ្ទុកមេរោគអេដស៍ប្តី/ប្រពន្ធ (ក្នុងចំណោមអ្នកដែលកំពុងរស់ជាមួយប្តី/ប្រពន្ធ)	3.9%	3.5%	3.4%	2.1%
ប្រើវិធីពន្យាកំណើតបន្ទាប់ពីដឹងថាមានផ្ទុកមេរោគអេដស៍				
• មិនបានប្រើវិធីពន្យាកំណើត	3%	16%	0.9%	5.9%
• ដាក់កង	7.5%	2.8%	7.7%	1.6%
• លេបថ្នាំ	12.7%	3.2%	11.7%	4.7%
• ប្រើស្រោម	75.4%	51.8%	74.8%	55.7%
ធ្លាប់ប្រើសេវាកាមរោគពេលមានរោគសញ្ញាកាមរោគក្នុង១ឆ្នាំ កន្លងមក	24.5%	50.3%	20%	48.7%
ធ្លាប់បានបញ្ជូនទៅពិនិត្យជំងឺរបេង	56.4%	46.4%	75.9%	71.3%

# ការប្រើគ្រឿងញៀន និងប្រភេទគ្រឿងញៀនដែលប្រើក្នុង១ឆ្នាំកន្លងមក



## សន្និដ្ឋាន៖ នារីបំរើសេវាកំសាន្ត (១)

- មានសមាមាត្រខ្ពស់នៃក្រុមនារីបំរើនៅតាមសេវាកំសាន្ត ដែលធ្លាប់បានផ្លាស់ប្តូរពី កម្មការិនីរោងចក្រ និង នារីបំរើការនៅតាមភោជនីយដ្ឋាន ក្នុង១ឆ្នាំកន្លងមក ។
- អ្នកដែលរាយការណ៍ថា មានភ្ញៀវលើកពី ២នាក់ក្នុង១ថ្ងៃ បានបង្ហាញថា ពួកគេមានចរិតលក្ខណៈប្រហាក់ប្រហែល នឹងនារីបំរើផ្លូវភេទដោយផ្ទាល់ ហើយពួកគេភាគច្រើនបានរាយការណ៍ថា ពួកគេធ្វើការបំរើសេវាផ្លូវភេទនៅអតីតផ្ទះបន ក្នុង១ឆ្នាំកន្លងមក ។
- និន្នាការនៃការប្រើស្រោមអនាម័យគ្រប់ពេលក្នុងចំណោយនារីរកស៊ីផ្លូវភេទដោយផ្ទាល់ និងដោយប្រយោល មិនអាចបង្កើតបានឡើយ ។ ទោះជាយ៉ាងណាក៏ដោយ យើងពិនិត្យឃើញថា ការប្រើស្រោមអនាម័យគ្រប់ពេល ក្នុងចំណោយក្រុមនារីបំរើនៅតាមសេវាកំសាន្ត វានៅថេរ មិនមានការធ្លាក់ចុះឡើយ ។
- ការប្រើស្រោមអនាម័យជាមួយសង្សារក្នុងចំណោយនារីបំរើនៅតាមសេវាកំសាន្តនៅទាបនៅឡើយ ។

## សន្និដ្ឋាន៖ នារីបំរើសេវាកំសាន្ត (២)

- ជាទូទៅ នារីបំរើនៅតាមសេវាកំសាន្ត មានការយល់ដឹងខ្ពស់អំពីមេរោគអេដស៍/ជំងឺអេដស៍ និងការចម្លងមេរោគអេដស៍ ។
- មានរបាយការណ៍ខ្ពស់ពីប្រេវ៉ាឡង់ នៃការរំលូតកូនក្នុងកំឡុងពេលបំរើការងារនៅតាមសេវាកំសាន្ត ហើយគ្លីនិកឯកជន និងការទៅទិញថ្នាំនៅឱសថស្ថាន គឺជាកន្លែងសំខាន់បំផុតសំរាប់ពួកគេទៅស្វែងរក ។
- មានរបាយការណ៍ខ្ពស់ពីរោគសញ្ញានៃជំងឺកាមរោគ ទោះជាមានសមាមាត្រខ្ពស់ នៃនារីបំរើនៅតាមសេវាកំសាន្តបានទៅពិនិត្យនៅគ្លីនិកកាមរោគ យ៉ាងតិច១ដង ក្នុងរយៈពេល៣ខែកន្លងមក ហើយសមាមាត្រនៃនារីបំរើនៅតាមសេវាកំសាន្តខ្ពស់ផងដែរ ដែលបានទៅមណ្ឌលសុខភាព នៅពេលមានរោគសញ្ញាកាមរោគចុងក្រោយ ។
- អត្រាធ្លាប់ប្រើគ្រឿងញៀន មានកំរិតខ្ពស់ក្នុងចំណោមក្រុមទាំងអស់នៃនារីបំរើនៅតាមសេវាកំសាន្ត តែទោះជាយ៉ាងណាក៏ដោយ ក៏មិនឃើញមានប្រើគ្រឿងញៀនដោយការចាក់នោះទេ ។

## សន្និដ្ឋាន: ម៉ត្រង់ (១)

- អ្នករត់ម៉ត្រង់លើសពី ៦០ % ចាប់ផ្តើមរួមភេទដំបូងជាមួយសង្សារ ឬ នារីរកស៊ីផ្លូវភេទ ។
- អ្នករត់ម៉ត្រង់ ៣៤ % បានរាយការណ៍ថា បានទិញសេវាបំរើផ្លូវភេទក្នុង៦ខែកន្លងមក ហើយមានតែ ២.៥ % ប៉ុណ្ណោះ ដែលរាយការណ៍ថាមិនធ្លាប់រួមភេទក្នុងជីវិតរបស់ពួកគេ ។
- ប្រមាណ ៥ % នៃពួកគេបានរាយការណ៍ថា បានរួមភេទជាមួយកម្មការនារីកម្មកររោងចក្រ ក្នុង១ឆ្នាំកន្លងមក ហើយ ១៥.២ % បានរួមភេទជាមួយនារីការ៉ាអូខេ និង ២៨.៩ % បានរួមភេទជាមួយនារីរកស៊ីផ្លូវភេទ ។
- ការប្រើស្រោមជាមួយដៃគូដោយបង់ប្រាក់មានអត្រាខ្ពស់ ប៉ុន្តែការប្រើស្រោមអនាម័យគ្រប់ពេល ជាមួយ សង្សារនៅតែមានកំរិតទាបនៅឡើយ ។

## សន្និដ្ឋាន: ម៉ូតូឌុប (២)

- អ្នករត់ម៉ូតូឌុបបានបង្ហាញពីការគាំទ្រចំពោះអ្នកផ្ទុកមេរោគអេដស៍/អ្នកជំងឺអេដស៍ ហើយមានការយល់ដឹងខ្ពស់អំពីការចំលងមេរោគអេដស៍ ការធ្វើតេស្តឈាម និងការផ្តល់ឱសថប្រឆាំងមេរោគអេដស៍ ។
- ទោះជាពួកគេបានយល់ច្បាស់អំពីមេរោគអេដស៍/ជំងឺអេដស៍ មានតែ ២៦ % ប៉ុណ្ណោះដែលបានរាយការណ៍ថា ធ្លាប់បានធ្វើតេស្តឈាមរកមេរោគអេដស៍ ក្នុង១ឆ្នាំកន្លងមក ។
- អ្នករត់ម៉ូតូឌុបក៏បានរាយការណ៍ដែរថា បានទិញថ្នាំនៅតាមឱសថស្ថាន និងស្វែងរកការពិនិត្យនៅគ្លីនិកឯកជននៅពេលដែលពួកគេមានរោគសញ្ញាកាមរោគ ។
- ការប្រើប្រាស់គ្រឿងញៀន ក្នុងចំណោមអ្នករត់ម៉ូតូឌុប មានតិចតួចតែប៉ុណ្ណោះ ។

# សន្និដ្ឋាន: អ្នកផ្ទុកមេរោគអេដស៍ (១)

- ទិន្នន័យបានបង្ហាញថា អ្នកមានផ្ទុកមេរោគអេដស៍បានដឹងពី ស្ថានភាពផ្ទុកមេរោគអេដស៍របស់គេ ដោយការទៅពិនិត្យ នៅមន្ទីរពេទ្យ ឬ ទៅមណ្ឌលធ្វើតេស្តឈាមដោយស្ម័គ្រចិត្ត ផ្តល់ប្រឹក្សា និងរក្សាការសំងាត់ ។
- ការពិតថ្វីបើអ្នកផ្ទុកមេរោគអេដស៍ ដែលបានបញ្ចូលក្នុងការអង្កេតក៏ដោយសុទ្ធតែទទួលបានសេវាថែទាំ និង ព្យាបាលជំងឺ អេដស៍ក៏ដោយ ក៏ចំណេះដឹងរបស់ពួកគេ អំពីការប្រើប្រាស់ឱសថប្រឆាំងមេរោគអេដស៍ ក្នុងការបង្ការការចំលងមេរោគ នៅមានកំរិតទាបនៅឡើយ ។
- ដោយសារប្រសិទ្ធភាពរបស់ សេវាថែទាំ និងព្យាបាលជំងឺអេដស៍ ភាគច្រើននៃអ្នកដែលបានចូលរួមសុទ្ធបានទទួលស្គាល់ថា សុខភាពរបស់ពួកគេបានត្រឡប់មកធម្មតាឡើងវិញ ឬ ក៏សុខភាពពួកគេប្រសើរឡើងវិញចាប់តាំងពីបានទទួលសេវាថែទាំ និងព្យាបាលជំងឺអេដស៍មកម៉្លោះ ។

## សន្និដ្ឋាន: អ្នកផ្គុំកមេរោគអេដស៍ (២)

- ភាគច្រើននៃអ្នកដែលបានទទួលការព្យាបាលដោយឱសថឱកាសនិយម/ឱសថប្រឆាំងមេរោគអេដស៍មានសកម្មភាពផ្លូវភេទ (៥០-៨០ % បានរាយការណ៍ថា ធ្លាប់បានរួមភេទក្នុង៦ខែកន្លងមក) ។
- ការធ្វើវិភាគដំបូងបានបង្ហាញឱ្យឃើញថា សកម្មភាពផ្លូវភេទនៅក្នុងចំណោមអ្នក ដែលទទួលការព្យាបាលដោយឱសថប្រឆាំងមេរោគអេដស៍ និងអ្នកទទួលការព្យាបាលដោយឱសថឱកាសនិយម វាមិនមានភាពខុសគ្នាណាស់ណាទេ ។
- ការប្រើស្រោមអនាម័យជាមួយប្តី/ប្រពន្ធនៅមានកំរិតទាបគួរអោយបារម្ភ នៅក្នុងបរិបទដែលប្តី/ប្រពន្ធរបស់ពួកគេមួយចំនួនមិនមានផ្គុំកមេរោគអេដស៍ទេ ។ ហើយ មានរហូតដល់ជិត ៤ % នៃអ្នកផ្គុំកមេរោគអេដស៍ខ្លួនឯងមិនបានដឹងពីស្ថានភាពផ្គុំកមេរោគ អេដស៍របស់ប្តី/ប្រពន្ធខ្លួនឡើយ ។
- នារីរកស៊ីផ្លូវភេទ គឺជាដៃគូរួមភេទដោយបង់ប្រាក់សំខាន់របស់អ្នកផ្គុំកមេរោគអេដស៍ ដែលយើងបានរកឃើញក្នុងការសិក្សាថ្មីបើមានអ្នកផ្គុំកមេរោគអេដស៍មានចំនួនតិចតួច បានទៅស្វែងរកទិញសេវាផ្លូវភេទក្នុងរយៈពេល៦ខែកន្លងមកក៏ដោយ ។ ការប្រើប្រាស់ស្រោមអនាម័យនៅពេលរួមភេទជាមួយនារីរកស៊ីផ្លូវភេទ នៅតែមិនទាន់បានគ្រប់ពេលនៅឡើយដែរ ។



## សន្និដ្ឋាន: អ្នកផ្គុំកមេរោគអេដស៍ (៣)

- ចំពោះការមកទទួលសេវាថែទាំ និងព្យាបាលជំងឺអេដស៍ ជាមធ្យម ១០ % នៃអ្នកផ្គុំកមេរោគអេដស៍ បានរាយការណ៍ថា បានទទួលការព្យាបាលនៅក្នុងមណ្ឌលផ្តល់សេវាថែទាំ និងព្យាបាលជំងឺអេដស៍ថ្មី (គឺអ្នកជំងឺថ្មី) បន្ទាប់ពីពួកគេធ្លាប់បានបោះបង់ការព្យាបាលនៅមណ្ឌលផ្តល់សេវាថែទាំ និងព្យាបាលជំងឺអេដស៍ផ្សេងៗពីមុខមក ។
- បុគ្គលិកនៅមណ្ឌលផ្តល់សេវាថែទាំ និងព្យាបាលជំងឺអេដស៍បានផ្តល់ព័ត៌មានជាច្រើន ដែលទាក់ទងនឹងសុខភាព ដូចជា ពីសេវាថែទាំ និង ព្យាបាលជំងឺអេដស៍ កម្មវិធីពន្យាកំណើត និងកម្មវិធីសុខភាពបន្តពូជផ្សេងៗទៀត ។
- មានសមាមាត្រខ្ពស់ក្នុងការប្រើប្រាស់គ្រឿងញៀន ក្នុងចំណោមអ្នកផ្គុំកមេរោគអេដស៍ តែការប្រើប្រាស់ គ្រឿងញៀនដោយការចាក់ មិនមានច្រើនទេ ។

## អនុសាសន៍ (១)

- កម្មវិធីបង្ការមេរោគអេដស៍/ជំងឺអេដស៍ គួរតែផ្តោតបន្ថែមទៅលើក្រុមកម្មការិនីរោងចក្រ ដោយសារយើងសង្កេតឃើញថា មានសមាមាត្រខ្ពស់ នៃនារីបំរើនៅតាមសេវាកំសាន្តគឺជា អតីតកម្មការិនីរោងចក្រ ។
- យើងត្រូវប្រឹងប្រែងថែមទៀត ដើម្បីឱ្យមានការកើនឡើងខ្ពស់ ក្នុងការប្រើប្រាស់ស្រោមអនាម័យគ្រប់ពេលនៅក្នុងចំណោមនារីបំរើសេវាកំសាន្ត ជាមួយដៃគូរភេទដោយបង់ប្រាក់ ។
- តំរូវឱ្យមានវិធីសាស្ត្រថ្មីៗបន្ថែមទៀត ដើម្បីធ្វើអោយការប្រើប្រាស់ស្រោមអនាម័យគ្រប់ពេល ជាមួយសង្សារមានការកើនឡើង ។
- កម្មវិធីរំលូតកូនដោយសុវត្ថិភាពនៅតាមសេវាសាធារណៈ គួរកែប្រែអោយបានសមរម្យ ដើម្បីទាក់ទាញក្រុមនារីបំរើនៅតាមសេវាកំសាន្ត អោយមកប្រើប្រាស់អោយបានច្រើន ។

## អនុសាសន៍ (២)

- ក្រុមអ្នករត់ម៉ូតូខ្ទប់នៅតែជាស្ថានចំលងក្នុងចំណោមក្រុមប្រឈមមុខខ្ពស់ និងក្រុមប្រឈមមុខទាប ។ កម្មវិធីបង្ការដោយផ្ទាល់ គួរតែបង្កើនឱ្យមានការប្រើប្រាស់ស្រោមអនាម័យ និងការធ្វើតេស្តឈាមរកមេរោគអេដស៍ ក្នុងចំណោមក្រុមទាំងនេះ ក៏ដូចជារៀបរយសំរាប់ក្រុមនារីបំរើសេវាផ្លូវភេទផ្សេងៗទៀតដែរ ។
- មានការយល់ច្រឡំថា ឱសថប្រឆាំងមេរោគអេដស៍អាចការពារ នៃការឆ្លងមេរោគអេដស៍/ជំងឺអេដស៍នៅឡើយនៅក្នុងចំណោមអ្នកជំងឺអេដស៍ ដែលទទួលសេវាថែទាំ និងព្យាបាលជំងឺអេដស៍ ដូចនេះ កម្មវិធីបង្ការសំរាប់ក្រុមអ្នកផ្ទុកមេរោគអេដស៍ គួរបង្កើតឡើង និង អនុវត្តសំរាប់ក្រុមនេះ ។
- ការប្រើប្រាស់ស្រោមអនាម័យក្នុងចំណោមដៃគូរួមភេទរបស់នារីបំរើសេវាផ្លូវភេទ និងប្តី/ប្រពន្ធ នៅមានកំរិតទាបយ៉ាងណាមិញអ្នកផ្តល់ប្រឹក្សានៅក្នុងមណ្ឌលផ្តល់សេវាថែទាំ និងព្យាបាលជំងឺអេដស៍ គួរតែបញ្ជាក់បន្ថែមទៀតនៅសារទាំងនេះ ។
- ស្ថាប័នពាក់ព័ន្ធទាំងអស់ គួរចូលរួមអនុវត្តកម្មវិធីដើម្បី ជំរុញអោយមាន ការប្រាប់គ្នាទៅវិញទៅមកពីស្ថានភាពផ្ទុកមេរោគអេដស៍ រវាងប្តី/ប្រពន្ធ ដើម្បីកាត់ការឆ្លងនៅក្នុងគ្រួសារ និង ការឆ្លងពីម្តាយទៅកូន

# អង្គការ